

DREPTURI DE AUTOR © Hangzhou EZVIZ Software Co., Ltd. TOATE DREPTURILE REZERVATE.

Orice informație, inclusiv, printre altele, formulări, imagini, grafice sunt proprietățile Hangzhou EZVIZ Software Co., Ltd. (denumite în continuare „EZVIZ”). Acest manual de utilizare (denumit în continuare „Manualul”) nu poate fi reprodus, modificat, tradus sau distribuit, parțial sau în întregime, prin niciun fel de mijloc, fără permisiunea prealabilă scrisă a EZVIZ. Cu excepția cazului în care se stipulează altfel, EZVIZ nu face nicio garanție sau reprezentare, expresă sau implicită, cu privire la Manual.


Despre acest Manual

Manualul include instrucțiuni pentru utilizarea și gestionarea produsului. Fotografii, diagramele, imaginile și toate celelalte informații de mai jos sunt doar pentru descriere și explicații. Informațiile conținute în Manualul pot fi modificate, fără notificare prealabilă, din cauza actualizărilor firmware-ului sau din alte motive. Vă rugăm să găsiți cea mai recentă versiune în EZVIZ™ pe site-ul web (<http://www.ezviz.com>).

Înregistrare revizuire

Versiune nouă — ianuarie 2023

Recunoașterea mărcilor

EZVIZ™, ™ și alte mărci comerciale și sigle ale EZVIZ™ reprezintă proprietatea EZVIZ în diferite jurisdicții. Alte mărci comerciale și sigle menționate mai jos reprezintă proprietatea respectivilor deținători.

Declinarea răspunderii legale

ÎN MĂSURA MAXIMĂ PERMISĂ DE LEGISLAȚIA APLICABILĂ, PRODUSUL DESCRIS, ÎMPREUNĂ CU COMPONENTELE HARDWARE, SOFTWARE ȘI FIRMWARE ALE ACESTUIA, ESTE FURNIZAT „AȘA CUM ESTE”, CU TOATE DEFECTELE ȘI ERORILE, IAR EZVIZ NU GARANTEAZĂ NICI ÎN MOD EXPRES, NICI SUBÎNȚELES, INCLUSIV, DAR FĂRĂ A SE LIMITA LA, VANDABILITATEA, CALITATEA SATISFĂCĂTOARE, ADECVAREA PENTRU UN ANUMIT SCOP ȘI NEÎNCĂLCAREA OBLIGAȚIILOR TERȚILOR. ÎN NICIO SITUAȚIE EZVIZ, DIRECTORII, FUNCȚIONARII, ANGAJAȚII SAU AGENȚII SĂI NU VOR RĂSPUNDE PENTRU NICIUN FEL DE DAUNE SECUNDARE, ACCIDENTALE SAU INDIRECTE, INCLUSIV, PRINTRE ALTELE, DAUNE PENTRU PIERDEREA PROFITULUI ACTIVITĂȚII, ÎNTRERUPEREA ACTIVITĂȚII SAU PIERDEREA DE DATE SAU DOCUMENTE ÎN LEGĂTURĂ CU UTILIZAREA ACESTUI PRODUS, CHIAR DACĂ EZVIZ A FOST AVERTIZATĂ ÎN LEGĂTURĂ CU POSIBILITATEA UNOR ASTFEL DE DAUNE.

ÎN LIMITA MAXIMĂ PERMISĂ DE LEGEA APLICABILĂ, RĂSPUNDEREA TOTALĂ A EZVIZ PENTRU TOATE DAUNELE NU VA DEPĂȘI ÎN NICIUN CAZ PREȚUL INIȚIAL DE ACHIZIȚIE AL PRODUSULUI.

EZVIZ NU ÎȘI ASUMĂ NICIO RĂSPUNDERE PENTRU VĂTĂMĂRI CORPORALE SAU DAUNE MATERIALE CA URMARE A ÎNTRERUPERII PRODUSULUI SAU A ÎNCETĂRII SERVICIULUI CAUZATE DE: A) INSTALAREA SAU UTILIZAREA NECORESPUNZĂTOARE, ALTELE DECÂT CELE SOLICITATE; B) PROTECȚIA INTERESELOR NAȚIONALE SAU PUBLICE; C) FORȚA MAJORĂ; D) UTILIZAREA DE CĂTRE DVS. SAU TERȚI, INCLUSIV, DAR FĂRĂ A SE LIMITA LA, UTILIZAREA PRODUSELOR, SOFTWARE-ULUI, APLICAȚIILOR TERȚILOR ȘI ALTELE.

ÎN CEEA CE PRIVEȘTE PRODUSUL CU ACCES LA INTERNET, UTILIZAREA PRODUSULUI SE VA FACE ÎN ÎNTREGIME DOAR PE RISC PROPRIU. EZVIZ NU ÎȘI VA ASUMA RESPONSABILITATEA PENTRU FUNCȚIONAREA NECORESPUNZĂTOARE, SCURGERILE DE INFORMAȚII CONFIDENȚIALE SAU ALTE DAUNE CARE POT REZULTA DIN ATACURILE CIBERNETICE, ATACURILE HACKERILOR, INFECTAREA CU VIRUȘI SAU ALTE RISCURI DE SECURITATE PE INTERNET; CU TOATE ACESTE, EZVIZ VA OFERI ASISTENȚĂ TEHNICĂ OPORTUNĂ DACĂ ESTE NECESAR. LEGILE DE SUPRAVEGHERE ȘI LEGILE PRIVIND PROTECȚIA DATELOR VARIAZĂ ÎN FUNCȚIE DE JURISDICȚIE. VĂ RUGĂM SĂ VERIFICAȚI TOATE LEGILE RELEVANTE DIN JURISDICȚIA DVS. ÎNAINTE DE A UTILIZA ACEST PRODUS PENTRU A VĂ ASIGURA CĂ UTILIZAREA DE CĂTRE DVS. RESPECTĂ LEGEA APLICABILĂ. EZVIZ VA FI RĂSPUNZĂTOARE ÎN EVENTUALITATEA ÎN CARE ACEST PRODUS ESTE UTILIZAT ÎN SCOPURI NELEGITIME.

ÎN CAZUL UNOR CONFLICTE ÎNTRE CELE DE MAI SUS ȘI LEGEA APLICABILĂ, ACEASTA DIN URMĂ PREVALEAZĂ.

Cuprins

Atenție	1
Conținutul cutiei	1
Prezentare generală.....	1
1. Panou.....	1
2. Cameră.....	2
3. Bază de montare	2
Configurare	2
1. Obțineți aplicația EZVIZ.....	2
2. Instalare.....	3
3. Porniți	4
4. Adaugă la aplicația EZVIZ.....	5
Întreținere	5
1. Încărcați panoul	5
2. Restabiliți la setările din fabrică	5
Vizualizarea dispozitivului în aplicația EZVIZ	6
1. Vizualizare live	6
2. Setări	7
EZVIZ Connect.....	8
1. Utilizați Amazon Alexa	8
2. Utilizarea Google Assistant	9
Inițiative privind utilizarea produselor video.....	10

Atenție

- Nu expuneți camera la un mediu dur, cum ar fi temperaturi ridicate, umiditate, ceață de sare sau ploaie, în caz contrar dispozitivul poate fi deteriorat.
- Nu apăsați pe senzorul sau obiectivul camerei, în caz contrar dispozitivul poate fi deteriorat.
- Nu trageți cu putere de firul camerei și protejați-vă pentru a nu fi tăiat de fir. Deteriorarea firului din cauza funcționării necorespunzătoare nu este inclusă în garanție.
- Folosiți exclusiv adaptorul de alimentare pentru a încărca panoul, în caz contrar, sistemul poate fi deteriorat.

Conținutul cutiei



Cameră (x1)



Panou (x1)



Bază de montare (x1)



Șuruburi (x6)



Cablu de alimentare (x1)



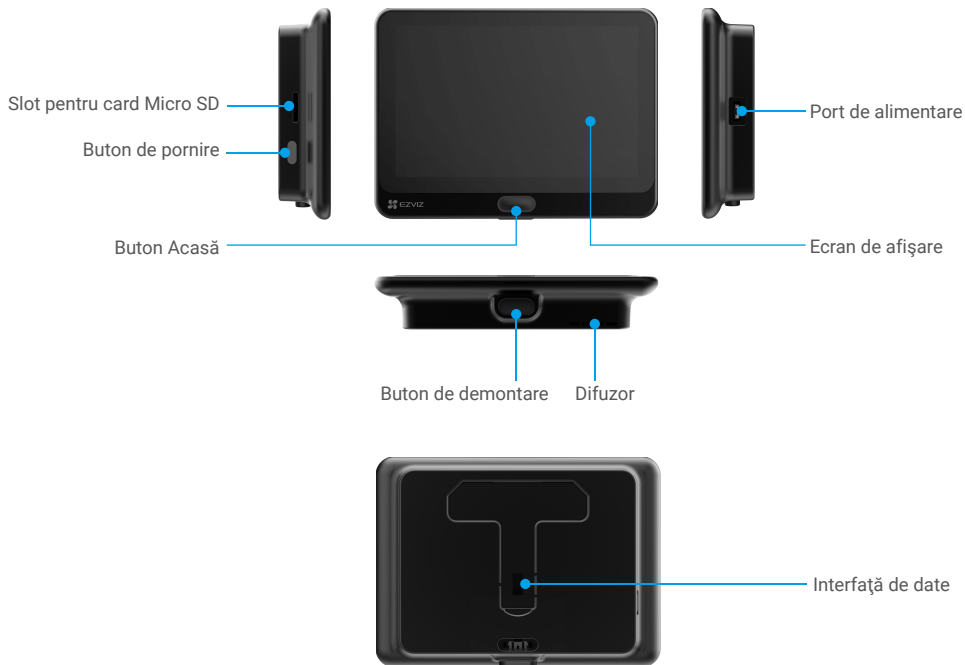
Informații de reglementare (x2)



Ghid de pornire rapidă (x1)

Prezentare generală

1. Panou

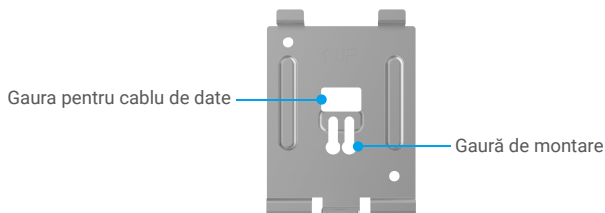


2. Cameră



 Nu blocați senzorii.

3. Bază de montare



Configurare

Urmați pașii pentru a vă seta vizorul:

1. Obțineți aplicația EZVIZ și conectați-vă la contul aplicației EZVIZ.
2. Instalați vizorul și porniți-l.
3. Porniți vizorul.
4. Conectați-vă vizorul la internet.
5. Adăugați vizorul în contul dumneavoastră EZVIZ.

1. Obțineți aplicația EZVIZ

1. Conectați-vă telefonul mobil la Wi-Fi utilizând rețeaua de 2,4 GHz (sugerat).
2. Descărcați și instalați aplicația EZVIZ căutând „EZVIZ” în App Store sau Google Play™.
3. Lansați aplicația și înregistrați un cont de utilizator EZVIZ.



 Dacă ați folosit deja aplicația, asigurați-vă că este cea mai recentă versiune. Pentru a afla dacă este disponibilă o actualizare, accesați magazinul de aplicații și căutați EZVIZ.

2. Instalare

2.1 Instalați cardul Micro SD (opțional)

1. Introduceți un card Micro SD (vândut separat) în slotul pentru card, așa cum se arată în figura de mai jos.



i După instalarea cardului Micro SD, trebuie să inițializați cardul în aplicația EZVIZ înainte de a-l utiliza.

2. În aplicația EZVIZ, atingeți Lista de înregistrări din interfața Setări dispozitiv, pentru a verifica starea cardului SD.
3. Dacă starea cardului de memorie este afișată ca Neinițializat, atingeți pentru a inițializa.

i Starea se va schimba apoi în **Normal** și poate stoca videoclipuri.

2.2 Instalați vizorul

Dacă aveți deja un vizor, instalați dispozitivul în același loc. Dacă nu, vă rugăm să forăți o gaură cu diametrul de aproximativ 15,5 mm (nu mai mult de 50 mm) și aproximativ 145 cm distanță de sol pentru a avea un efect de vizualizare bun.



Măsurati grosimea ușii și selectați șuruburile corespunzătoare.

Grosime

Șurub

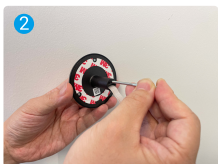
De la 35 până la 60 mm



De la 60 până la 85 mm

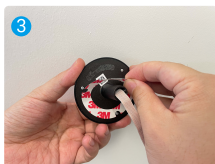


De la 85 până la 105 mm



Rotiți șuruburile în spatele camerei.

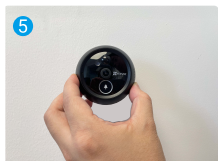
1 Doar fixați, fără strângere excesivă.



Scoateți hârtia antiaderentă.



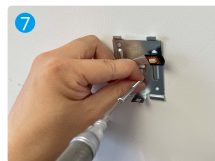
Treceți șuruburile și firele prin ușă. Pentru a vă ajuta, puteți înfășura hârtia.



Ajustați poziția camerei și împingeți-o ușor aproape de ușă.



Treceți șuruburile și firele prin baza de montare.



Ajustați poziția bazei de montare și strângeți șurubul.



Conectați panoul cu firul camerei.



Puneți panoul în baza de montare.



Țineți apăsat butonul de demontare până când panoul este bine îndoit.

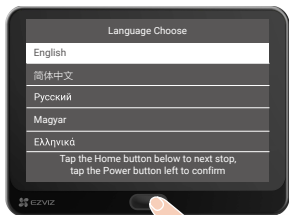


Instalare finalizată.

3. Porniți



1 Țineți apăsat butonul de alimentare timp de 3 secunde pentru a porni panoul.



2 Apăsați butonul Acasă pentru a alege limba și apăsați butonul de pornire pentru a confirma.

4. Adaugă la aplicația EZVIZ



- Conectați-vă la aplicația EZVIZ.
- Pe ecranul de pornire, apăsați "+" în colțul din dreapta sus pentru a accesa pagina de scanare a codului QR.
- Scanați codul QR.
- Urmați asistentul aplicației EZVIZ pentru a finaliza configurarea Wi-Fi.



Dacă nu ați reușit să obțineți codul QR sau dacă doriți să reconfigurați Wi-Fi-ul, țineți apăsat butonul Acasă timp de 5 secunde pentru a reseta și repetați pașii de mai sus.

Întreținere

1. Încărcați panoul



Priză de alimentare

Conectați panoul la priza de curent prin intermediul adaptorului de alimentare (5V 2A, vândut separat).



- Puteți, de asemenea, să scoateți panoul pentru a-l încărca, ținând apăsat butonul de demontare pentru a-l scoate de pe baza de montare. Vă rugăm să deconectați firul cu atenție.
- Vă rugăm să nu încărcați dispozitivul atunci când temperatura depășește 45 de grade sau este sub 0 grade.

2. Restabiliți la setările din fabrică

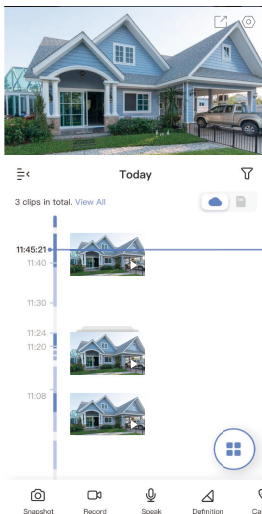
Când dispozitivul funcționează în mod normal, apăsați butonul Acasă timp de 5 secunde și confirmați pentru a restabili setările din fabrică ale dispozitivului.

Vizualizarea dispozitivului în aplicația EZVIZ









1. Vizualizare live

i Interfața aplicației poate fi diferită din cauza actualizării versiunii, iar interfața aplicației pe care ați instalat-o pe telefon va prevala.

Lansați aplicația EZVIZ, apăsați butonul **Vizualizare live**, puteți vizualiza și asculta o transmisiune live, puteți face instantanee, puteți înregistra videoclipuri și puteți alege definiția videoclipului după cum este necesar.



i Glisați spre stânga și spre dreapta pe ecran pentru a vedea mai multe pictograme.

Pictogramă	Descriere
	Partajare. Partajați dispozitivul.
	Setări. Vizualizați sau modificați setările dispozitivului.
	Instantaneu. Faceți un instantaneu.
	Înregistrare. Porniți/opriți manual înregistrarea.
	Vorbește. Începeți să folosiți vorbește și ascultă.
	Definiție. Selectați rezoluția video de la Ultra HD, Hi-Def sau Standard.
	Jurnal de apeluri. Vizualizați jurnalele de apeluri.
	Live pe mai multe ecrane. Atingeți pentru a selecta aspectul ferestrei vizualizării live.

i Vă rugăm să consultați interfața reală pentru informații specifice.

2. Setări

În pagina de setări, puteți seta parametrii dispozitivului.

Parametru	Descriere
Nume	Aici puteți vizualiza sau atinge pentru a personaliza numele dispozitivului dvs.
Notificare	Puteți gestiona mesajul dispozitivului și notificarea aplicația EZVIZ.
Setări audio	Puteți seta parametrii audio relevanți pentru dispozitivul dvs.
Setări imagine	Puteți seta parametrii de imagine relevanți pentru dispozitivul dvs.
Baterie	Puteți vedea capacitatea rămasă a bateriei aici.
CloudPlay	Abonați-vă și gestionați stocarea în cloud.
Lista de înregistrări	Puteți vedea aici capacitatea cardului micro SD, spațiul utilizat și spațiul liber și, de asemenea, puteți activa sau dezactiva serviciile de stocare în cloud aici.
Setări de securitate	Puteți cripta clipurile video cu o parolă de criptare și puteți personaliza zona de confidențialitate.
Setări de rețea	Puteți vedea starea conexiunii.
Informații despre dispozitiv	Aici puteți vedea informațiile despre dispozitiv.
Partajare dispozitiv	Puteți partaja dispozitivul cu membrul familiei sau cu un oaspete.
Ștergere dispozitiv	Apăsați pentru a șterge dispozitivul din aplicația EZVIZ.

1. Utilizați Amazon Alexa

Aceste instrucțiuni vă vor permite să controlați dispozitivele EZVIZ cu Amazon Alexa. Dacă întâmpinați dificultăți în timpul procesului, vă rugăm să consultați **Remediarea defecțiunilor**.

Înainte de a începe, asigurați-vă că:

1. Dispozitivele EZVIZ sunt conectate la aplicația EZVIZ.
2. În aplicația EZVIZ, dezactivați „Image Encryption” (Criptarea imaginilor) din pagina Device Settings (Setări dispozitiv).
3. Aveți un dispozitiv compatibil cu Alexa (de exemplu, Echo Spot, Echo-Show, All-New Echo-Show, Fire TV (toate generațiile), Fire TV stick (numai a doua generație) sau televizoare inteligente Fire TV Edition).
4. Aplicația Amazon Alexa este deja instalată pe dispozitivul dvs. inteligent și ați creat un cont.

Pentru a controla dispozitivele EZVIZ cu Amazon Alexa:

1. Deschideți aplicația Alexa și selectați „Skills and Games” (Abilități și jocuri) din meniu.
2. Pe ecranul Abilități și jocuri, căutați „EZVIZ” și veți găsi abilități „EZVIZ”.
3. Selectați abilitățile dispozitivului EZVIZ, apoi atingeți **ENABLE TO USE (ACTIVAȚI PENTRU A UTILIZA)**.
4. Introduceți numele de utilizator și parola EZVIZ și apăsați **Sign in (Conectare)**.
5. Atingeți butonul **Authorize (Autorizare)** pentru a autoriza Alexa să vă acceseze contul EZVIZ, astfel încât Alexa să poată controla dispozitivele EZVIZ.
6. Veți vedea „EZVIZ has been successfully linked” (EZVIZ a fost conectat cu succes), apoi apăsați **DISCOVER DEVICES (DESCOPERĂ DISPOZITIVE)** pentru a permite Alexa să descopere toate dispozitivele EZVIZ.
7. Reveniți la meniul aplicației Alexa și selectați „Devices” (Dispozitive), iar sub dispozitive veți vedea toate dispozitivele EZVIZ.

Comandă vocală

Descoperiți un nou dispozitiv inteligent prin meniul „Smart Home” din aplicația Alexa sau Funcția de control vocal Alexa. Odată ce dispozitivul este găsit, îl puteți controla cu vocea. Rostiți comenzi simple pentru Alexa.

- i** Numele dispozitivului, de exemplu: „show xxx camera,” (arată camera xxx), poate fi modificat în aplicația EZVIZ. De fiecare dată când schimbați numele dispozitivului, va trebui să descoperiți din nou dispozitivul pentru a actualiza numele.

Remediarea defecțiunilor

Ce fac dacă Alexa nu reușește să descopere dispozitivul meu?

Verificați dacă există probleme de conectare la Internet.

Încercați să reporniți dispozitivul inteligent și să redescoperiți dispozitivul pe Alexa.

De ce starea dispozitivului afișează „Offline” pe Alexa?

Este posibil ca conexiunea wireless să fi fost deconectată. Reporniți dispozitivul inteligent și re-descoperiți pe Alexa.

Accesul la internet pe ruterul dvs. ar putea fi indisponibil. Verificați dacă routerul este conectat la Internet și încercați din nou.

- i** Pentru detalii despre țările care susțin utilizarea Amazon Alexa, consultați site-ul oficial al acestuia.

2. Utilizarea Google Assistant

Cu ajutorul Google Assistant, puteți activa dispozitivul EZVIZ și puteți viziona în direct prin intermediul comenzilor vocale Google Assistant.

Sunt necesare următoarele dispozitive și aplicații:

1. O aplicație EZVIZ funcțională.
2. În aplicația EZVIZ, dezactivați „Image Encryption” (Criptarea imaginilor) și activați „Audio” din pagina Device Settings (Setări dispozitiv).
3. Un televizor cu Chromecast funcțional care se conectează la acesta.
4. Aplicația Google Assistant de pe telefon.

Pentru a începe, urmați pașii de mai jos:

1. Configurați dispozitivul EZVIZ și asigurați-vă că acesta funcționează corect în aplicație.
2. Descărcați aplicația Google Home din App Store sau Google Play Store™ și conectați-vă la contul dvs. Google.
3. În ecranul Myhome, atingeți „+” din colțul din stânga sus și selectați „Set up device” (Configurare dispozitiv) din lista de meniu pentru a accesa interfața Configurare.
4. Apăsăți **Works with Google (Funcționează cu Google)**, și căutați „EZVIZ”, unde veți găsi abilități „EZVIZ”.
5. Introduceți numele de utilizator și parola EZVIZ și apăsați **Sign in (Conectare)**.
6. Atingeți butonul **Authorize (Autorizare)** pentru a autoriza Google să vă acceseze contul EZVIZ, astfel încât Google să poată controla dispozitivele EZVIZ.
7. Atingeți **Return to app (Revenire la aplicație)**.
8. Urmăți pașii de mai sus pentru a finaliza autorizarea. Când sincronizarea este finalizată, serviciul EZVIZ va fi enumerat în lista dvs. de servicii. Pentru a vedea o listă de dispozitive compatibile în contul dvs. EZVIZ, atingeți pictograma de serviciu EZVIZ.
9. Acum încercați câteva comenzi. Utilizați numele camerei pe care ați creat-o atunci când configurați sistemul.

Utilizatorii pot gestiona dispozitivele ca o singură entitate sau într-un grup. Adăugarea de dispozitive într-o cameră permite utilizatorilor să controleze simultan un grup de dispozitive utilizând o singură comandă.

Consultați linkul pentru mai multe informații:

<https://support.google.com/googlehome/answer/7029485?co=GENIE.Platform%3DAndroid&hl=en>

 Pentru informații suplimentare despre dispozitiv, vă rugăm să consultați www.ezviz.com/eu.

Inițiative privind utilizarea produselor video

Dragi utilizatori EZVIZ,

Tehnologia afectează fiecare aspect al vieții noastre. Ca o companie tehnologică orientată spre viitor, suntem din ce în ce mai conștienți de rolul pe care tehnologia îl joacă în îmbunătățirea eficienței și calității vieții noastre. În același timp, suntem, de asemenea, conștienți de potențialul dăunător al utilizării incorecte. De exemplu, produsele video pot înregistra imagini reale, complete și clare, motiv pentru care au o valoare mare în reprezentarea faptelor. Cu toate acestea, distribuția incorectă, utilizarea și/sau procesarea înregistrărilor video pot încălca intimitatea, drepturile și interesele legitime ale altora.

Angajați pentru a inova tehnologia pentru bine, la EZVIZ încurajăm sincer ca fiecare utilizator să utilizeze produsele video în mod corespunzător și responsabil, astfel încât să se creeze împreună un mediu pozitiv în care toate practicile și utilizările aferente sunt conforme cu legislația și reglementările aplicabile, respectă drepturile și interesele individuale și promovează moralitatea socială.

Iată inițiativele EZVIZ la care am dori să vă acordați atenție: Fiecare individ are o așteptare rezonabilă de confidențialitate, iar utilizarea produselor video nu ar trebui să intre în conflict cu această așteptare rezonabilă. Prin urmare, ar trebui afișată o notificare de avertizare care clarifică intervalul de monitorizare în mod rezonabil și eficient, la instalarea produselor video în zone publice. Pentru zonele non-publice, drepturile și interesele persoanelor implicate ar trebui să fie evaluate cu grijă, inclusiv, dar fără a se limita la, instalarea produselor video numai după obținerea consimțământului părților interesate și evitarea instalării de produse video foarte invizibile fără cunoștința altora. Produsele video înregistrează obiectiv secvențe de activități reale într-un timp și un spațiu specific. Utilizatorii trebuie să identifice în mod rezonabil persoanele și drepturile implicate în acest domeniu în avans, pentru a evita orice încălcare a portretului, a vieții private sau a altor drepturi legale ale altora în timp ce se protejează prin produsele video. În mod deosebit, dacă alegeți să activați funcția de înregistrare audio pe camera dvs., aceasta va captura sunete, inclusiv conversații, în interiorul intervalului de monitorizare. Recomandăm cu insistență o evaluare cuprinzătoare a surselor potențiale de sunet în intervalul de monitorizare, pentru a înțelege pe deplin necesitatea și răspunsul înainte de a activa funcția de înregistrare audio. În utilizarea de produse video se generează în mod constant date audio sau vizuale din scene reale - inclusiv informații biometrice, cum ar fi imagini faciale - în funcție de selecția caracteristicilor produsului de către utilizator. Astfel de date pot fi utilizate sau procesate pentru utilizare. Produsele video sunt doar instrumente tehnologice care nu pot și nu pot practica standarde legale și morale pentru a ghida utilizarea legală și adecvată a datelor. Sunt metodele și scopurile oamenilor care controlează și utilizează datele generate care fac diferența. Prin urmare, controlorii de date nu numai că trebuie să respecte strict legile și reglementările aplicabile, ci și să respecte pe deplin regulile neobligatorii, inclusiv convenții internaționale, standarde morale, norme culturale, ordinea publică și obiceiurile locale. În plus, trebuie să prioritizăm întotdeauna protecția intimității și a drepturilor de portret, precum și a altor interese rezonabile. Datele video generate continuu de produsele video poartă drepturile, valorile și alte cerințe ale diferitelor parti interesate. Astfel, este extrem de important să se asigure securitatea datelor și să se protejeze produsele împotriva intruziunilor malicioase. Fiecare utilizator și controlori de date va trebui să ia toate măsurile rezonabile și necesare pentru a maximiza siguranța produselor și a datelor, evitând scurgeri de date, divulgări inadecvate sau abuzuri, inclusiv prin configurarea controlului de acces, selectarea unui mediu de rețea adecvat în care produsele video sunt conectate, stabilirea și optimizarea constantă a securității rețelei. Produsele video au contribuit foarte mult la îmbunătățirea siguranței în societatea noastră, și credem că vor continua să joace un rol pozitiv în diferite aspecte ale vieții noastre zilnice. Orice încercare de a abuza de aceste produse pentru a încălca drepturile omului sau pentru a se angaja în activități ilegale contravine esenței valorii în inovația tehnologică și dezvoltarea de produse. Încurajăm fiecare utilizator să își stabilească propriile metode și reguli pentru a evalua și monitoriza utilizarea produselor video, astfel încât aceste produse să fie întotdeauna utilizate corect, cu grijă și în spirit de bunăvoință.