

DREPTURI DE AUTOR © Hangzhou EZVIZ Software Co., Ltd. TOATE DREPTURILE REZERVATE.

Orice informație, inclusiv, printre altele, formulări, imagini, grafice sunt proprietățile Hangzhou EZVIZ Software Co., Ltd. (denumite în continuare „EZVIZ”). Acest manual de utilizare (denumit în continuare „Manualul”) nu poate fi reprodus, modificat, tradus sau distribuit, parțial sau în întregime, prin niciun fel de mijloc, fără permisiunea prealabilă scrisă a EZVIZ. Cu excepția cazului în care se stipulează altfel, EZVIZ nu face nicio garanție sau reprezentare, expresă sau implicită, cu privire la Manual.


Despre acest Manual

Manualul include instrucțiunile pentru utilizarea și gestionarea produsului. Fotografii, diagrame, imaginile și toate celelalte informații de mai jos sunt doar pentru descriere și explicații. Informațiile conținute în Manualul pot fi modificate, fără notificare prealabilă, din cauza actualizărilor firmware-ului sau din alte motive. Vă rugăm să găsiți cea mai recentă versiune în ezviz™ pe site-ul web (<http://www.ezviz.com>).

Înregistrare revizuire

Versiune nouă – Mai 2022

Recunoașterea mărcilor

EZVIZ™, ™, și alte mărci comerciale și sigle ale EZVIZ sunt proprietatea EZVIZ în diferite jurisdicții. Alte mărci comerciale și sigle menționate mai jos reprezintă proprietatea respectivilor deținători.

Declinarea răspunderii legale

ÎN MĂSURA MAXIMĂ PERMISĂ DE LEGISLAȚIA APLICABILĂ, PRODUSUL DESCRIS, ÎMPREUNĂ CU COMPONENTELE HARDWARE, SOFTWARE ȘI FIRMWARE ALE ACESTUIA, ESTE FURNIZAT „AȘA CUM ESTE”, CU TOATE DEFECTELE ȘI ERORILE, IAR EZVIZ NU GARANTEAZĂ NICI ÎN MOD EXPRES, NICI SUBÎNȚELES, INCLUSIV, DAR FĂRĂ A SE LIMITA LA, VANDABILITATEA, CALITATEA SATISFĂCĂTOARE, ADECVAREA PENTRU UN ANUMIT SCOP ȘI NEATINGEREA TERȚILOR. ÎN NICIO SITUAȚIE EZVIZ, DIRECTORII, FUNCȚIONARII, ANGAJAȚII SAU AGENȚII SĂI NU VOR RĂSPUNDE PENTRU NICIUN FEL DE DAUNE CONSECUTIVE, ACCIDENTALE SAU INDIRECTE, INCLUSIV, PRINTRE ALTELE, DAUNE PENTRU PIERDEREA PROFITULUI ACTIVITĂȚII, ÎNTRERUPEREA ACTIVITĂȚII, SAU PIERDEREA DE DATE SAU DOCUMENTE ÎN LEGĂTURĂ CU UTILIZAREA ACESTUI PRODUS, CHIAR DACĂ EZVIZ A FOST AVERTIZAT DE POSIBILITATEA UNOR ASTFEL DE DAUNE.

ÎN LIMITA MAXIMĂ PERMISĂ DE LEGEA APLICABILĂ, RĂSPUNDEREA TOTALĂ A EZVIZ PENTRU TOATE DAUNELE NU VA DEPĂȘI ÎN NICIUN CAZ PREȚUL ÎNIȚIAL DE ACHIZIȚIE AL PRODUSULUI. EZVIZ NU ÎȘI ASUMĂ NICIO RĂSPUNDERE PENTRU VĂTĂMĂRI CORPORALE SAU DAUNE MATERIALE CA URMARE A ÎNTRERUPERII PRODUSULUI SAU A ÎNCETĂRII SERVICIULUI CAUZATE DE: A) INSTALAREA SAU UTILIZAREA NECORESPUNZĂTOARE, ALTELE DECÂT CELE SOLICITATE; B) PROTECȚIA INTERESELOR NAȚIONALE SAU PUBLICE; C) FORȚA MAJORĂ; D) UTILIZAREA DE CĂTRE DVS. SAU TERȚI, INCLUSIV, DAR FĂRĂ A SE LIMITA LA, UTILIZAREA PRODUSELOR, SOFTWARE-ULUI, APLICAȚIILOR TERȚILOR ȘI ALTELE.

ÎN CEEA CE PRIVEȘTE PRODUSUL CU ACCES LA INTERNET, UTILIZAREA PRODUSULUI SE VA FACE ÎN ÎNTREGIME DOAR PE RISC PROPRIU. EZVIZ NU ÎȘI VA ASUMA RESPONSABILITATEA PENTRU FUNCȚIONAREA NECORESPUNZĂTOARE, SCURGERILE DE INFORMAȚII CONFIDENȚIALE SAU ALTE DAUNE CARE POT REZULTA DIN ATACURILE CIBERNETICE, ATACURILE HACKERILOR, INFECTAREA CU VIRUȘI SAU ALTE RISCURI DE SECURITATE PE INTERNET; CU TOATE ACESTE, EZVIZ VA OFERI ASISTENȚĂ TEHNICĂ OPORTUNĂ DACĂ ESTE NECESAR. LEGILE DE SUPRAVEGHERE ȘI LEGILE PRIVIND PROTECȚIA DATELOR VARIAZĂ ÎN FUNCȚIE DE JURISDICȚIE. VĂ RUGĂM SĂ VERIFICAȚI TOATE LEGILE RELEVANTE DIN JURISDICȚIA DVS. ÎNAINTE DE A UTILIZA ACEST PRODUS PENTRU A ASIGURA CĂ UTILIZAREA RESPECTĂ LEGEA APLICABILĂ. EZVIZ VA FI RĂSPUNZĂTOR ÎN EVENTUALITATEA ÎN CARE ACEST PRODUS ESTE UTILIZAT ÎN SCOPURI NELEGITIME.

ÎN CAZUL UNOR CONFLICTE ÎNTRE CELE DE MAI SUS ȘI LEGEA APLICABILĂ, ACEASTA DIN URMĂ PREVALEAZĂ.

Cuprins

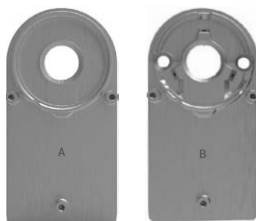
Instrucțiuni	1
Lista de ambalare	1
Prezentare generală	2
1. Blocare.....	2
2. Senzor ușă	3
Obțineți aplicația EZVIZ	3
Instrucțiuni de instalare	4
1. Instalarea plăcii de montaj.....	5
2. Introduceți cheia în broască.....	7
3. Montarea corpului broaștei.....	7
4. Introducerea bateriilor	8
Adăugați Lacătul la EZVIZ	9
1. Adăugați Lacătul la EZVIZ.....	9
2. Calibrarea broaștei	10
3. Instalarea senzorului ușii.....	11
4. Finalizarea instalării	12
Gestionarea cheilor bluetooth	13
1. Adăugarea de chei bluetooth	13
2. Gestionarea cheilor bluetooth.....	13
Gestionarea accesoriilor	13
1. Adăugare accesoriu.....	13
2. Gestionare accesoriu	14
Gestionarea cardurilor și parolelor	14
1. Pentru tastatura pentru parole.....	14
2. Pentru tastatură pentru parole și carduri.....	14
Utilizare lacăt	14
1. Deblocare.....	14
2. Blocare.....	15
3. Funcționare și gestionare	15
Operațiuni în aplicația EZVIZ	17
1. Pagina principală.....	17
2. Setări	17
Întreținere	19
1. Întreținere zilnică.....	19
2. ÎNTREBĂRI FRECVENTE.....	19

- Modul de instalare a broaștei inteligente EZVIZ (denumită în continuare „broască”) are impact asupra modului obișnuit de funcționare și asupra duratei de viață. Se recomandă ca instalarea să fie efectuată numai de profesioniști.
- Broasca este concepută exclusiv pentru utilizarea în spații interioare.
- Se recomandă scoaterea lacătului, în cazul în care casa dvs. este în proces de decorare și reînstați-o după decorare, în cazul deteriorării lacătului și reducerii duratei de viață.
- Vă rugăm să rețineți că dezinfectantul poate cauza deteriorarea corpului lacătului.
- Când tensiunea bateriei este scăzută după o perioadă de timp de utilizare, veți fi alertat de alarma privind tensiunea scăzută. Înlocuiți bateriile la timp și accordați atenție polilor pozitivi și negativi.
- Dacă plecați de acasă sau dacă nu folosiți broasca o perioadă îndelungată de timp, trebuie să scoateți bateriile pentru a menține durata de viață a broaștei.
- Asigurați-vă că ușa dvs. poate fi deblocată din exterior atunci când o cheie este introdusă în interior.
- Broasca stochează până la 50 de chei bluetooth, 50 de parole și 50 de carduri.

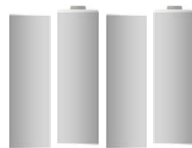
Lista de ambalare



Broască inteligentă 1 buc.



Plăci de montaj 2 buc.



Baterii AA 4 buc.



Cheie inbus 1 buc.



Șurubelniță cu pârghie 1 buc.



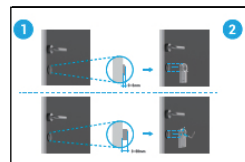
Kit de șuruburi 1 buc.



Senzor de ușă 1 buc.



Ghid de inițiere rapidă 1 buc.



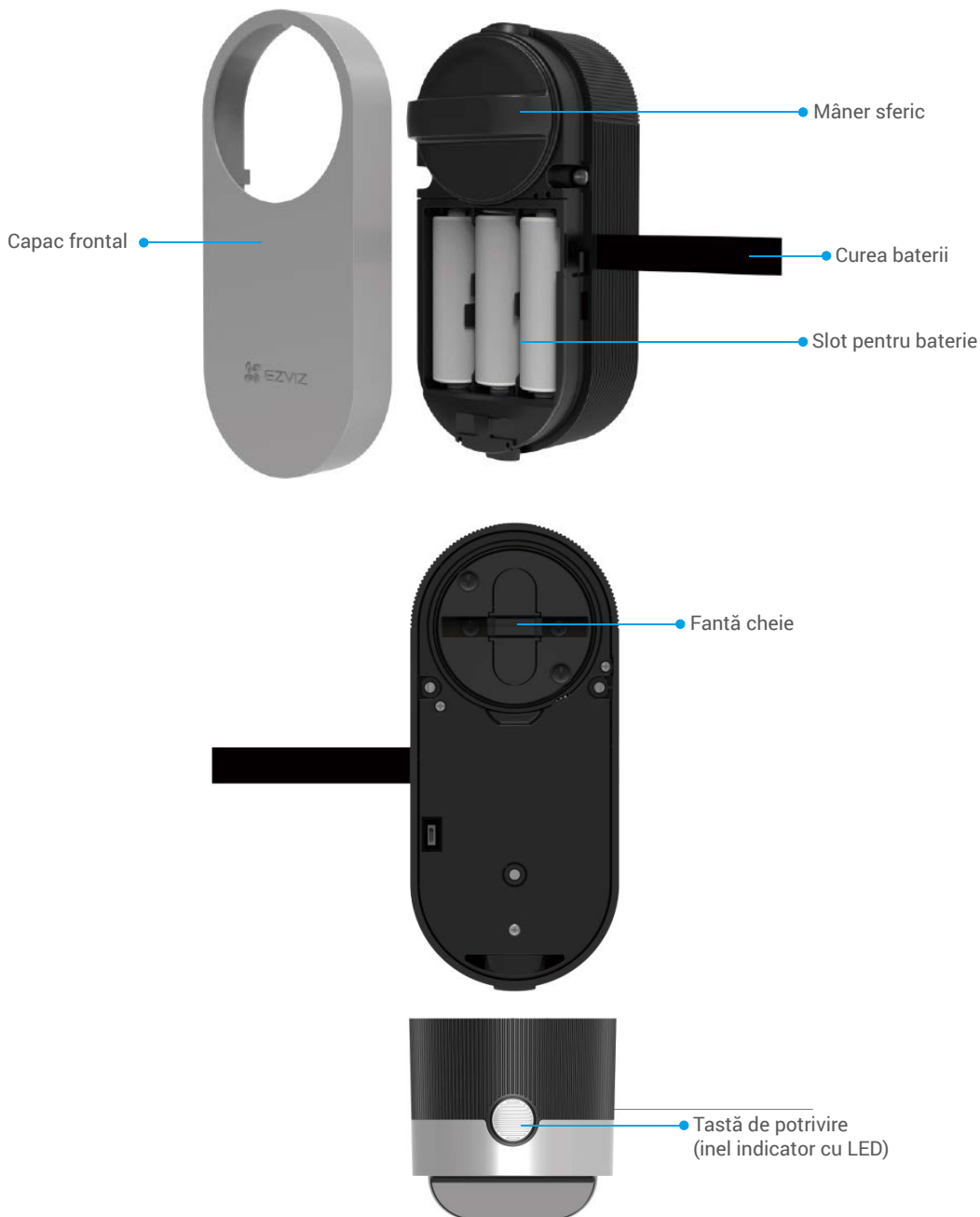
Ghid de instalare 1 buc.



Informații de reglementare 1 buc.

Prezentare generală

1. Blocare



Nume	Descriere
Curea baterii	<ul style="list-style-type: none"> • Așezați cureaua sub baterii atunci când introduceți bateriile în locaș; • Dacă trebuie să înlocuiți bateriile, trageți de curea și bateriile vor sări afară.
Tastă de potrivire	<ul style="list-style-type: none"> • Apăsând o dată și lacătul se va bloca/debloca. • În condiții de inițializare, apăsați și țineți apăsat timp de 3 s pentru a adăuga aplicația EZVIZ. • Apăsând și mențineți apăsată tasta de potrivire timp de 3 secunde, lacătul va intra în modul de adăugare atunci când auziți "DI". • Scoateți bateriile, apăsați și mențineți apăsată tasta de potrivire și instalați înapoi bateriile. Țineți apăsată tasta de potrivire timp de 5s până când inelul indicator LED este portocaliu continuu, toți parametrii vor fi readuși la setările din fabrică.
Inel indicator LED	<ul style="list-style-type: none"> — Portocaliu solid: Ușă deblocată sau stare de inițializare. • • Clipire lentă în portocaliu: deblocare nereușită. • • • Clipire rapidă în portocaliu: inițializare în curs. — Albastru continuu: Blocare, calibrare sau adăugare la EZVIZ efectuată cu succes. • • Albastru intermitent lent: deblocare nereușită. • • • Albastru intermitent rapid: mod de adăugare sau calibrare.

- LED-ul va clipi numai atunci când veți utiliza broasca.
- În general, broasca se află în modul de repaus și LED-ul este stins.

2. Senzor ușă



• Senzor ușă

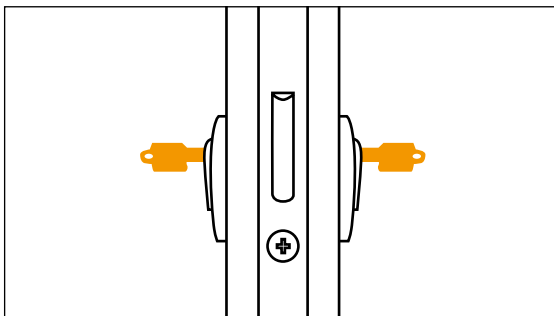
Obțineți aplicația EZVIZ

1. Conectați telefonul mobil la Wi-Fi (sugerat).
2. Descărcați și instalați aplicația EZVIZ căutând „EZVIZ” în App Store sau Google Play™.
3. Lansați aplicația și înregistrați un cont de utilizator EZVIZ.




- Dacă ați folosit deja aplicația, asigurați-vă că este cea mai recentă versiune. Pentru a afla dacă este disponibilă o actualizare, accesați magazinul de aplicații și căutați "EZVIZ".

Instrucțiuni de instalare



i Asigurați-vă că ușa dvs. poate fi deblocată din exterior atunci când o cheie este introdusă în interior.

Vă rugăm să atingeți  pentru a viziona videoclipul de instalare.

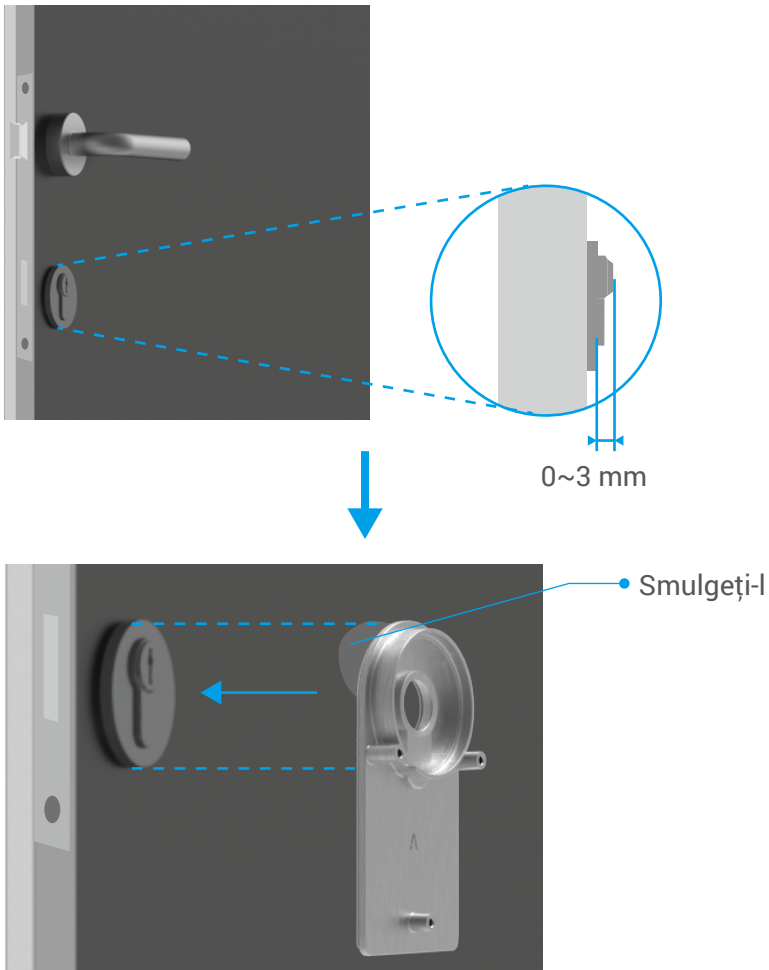


1. Instalarea plăcii de montaj

Broasca este montată pe partea interioară a cilindrului existent. Puteți alege între două tipuri diferite de plăci de montaj, în funcție de cilindrul dvs.:

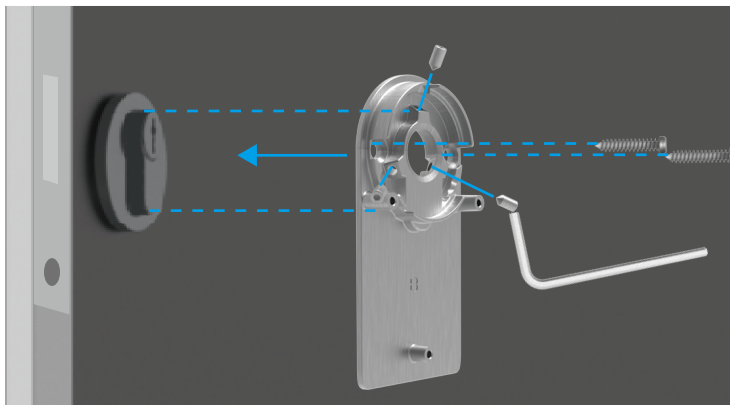
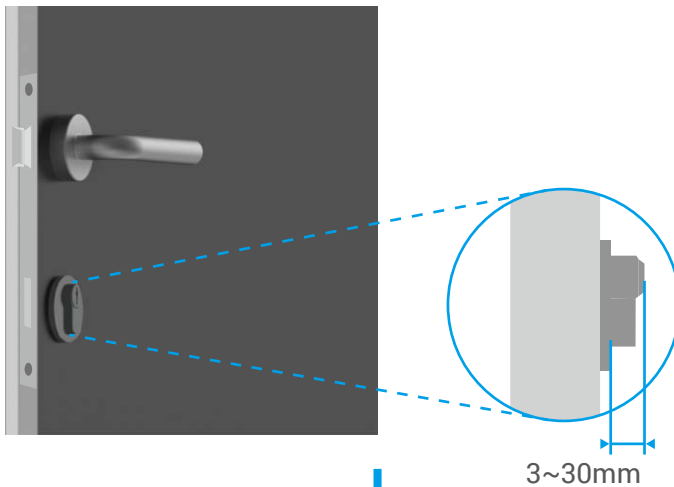
Placa de montaj A

Cilindru cu proeminență mai mică de 3 mm pe partea interioară a ușii: Broasca se lipește de ușă cu ajutorul unor foi adezive speciale.



Placa de montaj B

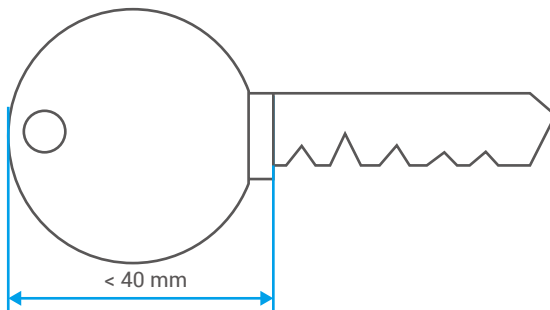
Cilindru cu proeminență de cel puțin 3 mm pe partea interioară a ușii: fixați placa de montaj B pe cilindru cu șuruburi folosind cheia inbus furnizată. Fixați șuruburile cu grijă și fără să aplicați forță mare, pentru a evita deteriorarea cilindrului.



2. Introduceți cheia în broască

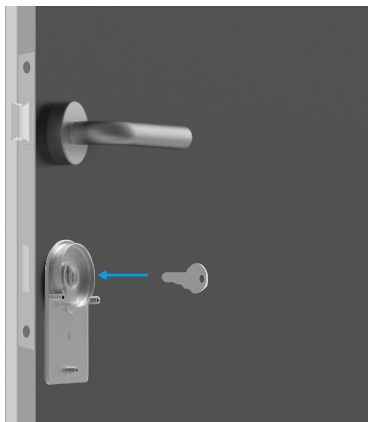
Broasca trebuie să permită deschiderea ușii fără cheie. Pentru ca broasca să fie compatibilă cu cheia, trebuie să se aplice următoarele condiții:

- Cheia nu trebuie să fie mai groasă de 5 mm.
- Lungimea capului cheii cu tot cu cea a gâtului trebuie să fie mai mică de 40 mm pentru ca broasca să fie compatibilă (Capul cheii este partea de care se apucă pentru deschiderea ușii. Partea următoare a capului cheii până la caneluri se numește gât).
- Dacă de cheie este atașat un capac din plastic, ceea ce face ca grosimea totală a cheii să fie mai mare de 5 mm, acesta trebuie îndepărtat. Acest capac mărește grosimea cheii, împiedicând astfel cheia să intre în broască.



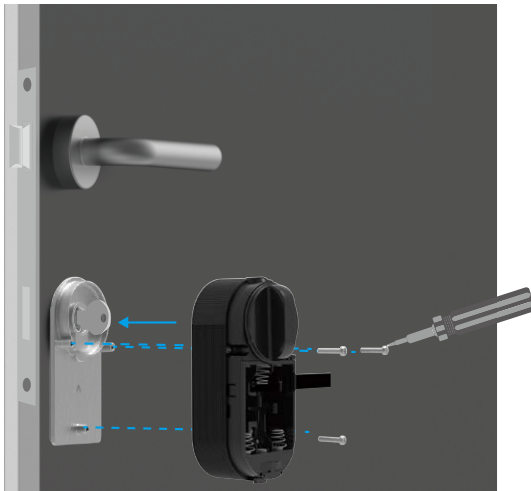
- i** Forma capului cheii nu are nicio importanță. Poate fi rotundă, unghiulară sau ovală.

Introduceți o cheie în gaura cheii precum în figura de mai jos (luați ca exemplu Placa de montaj A):



3. Montarea corpului broaștei

Fixați corpul broaștei de placa de montaj cu trei șuruburi (PM3×16) cu șurubelnița cu pârghie, (luați ca exemplu Placa de montaj A).



4. Introducerea bateriilor

Introduceți 4 baterii AA în locaș. Acordați atenție polarității corecte atunci când introduceți bateriile. Asigurați-vă că cureaua bateriilor se află în partea inferioară a fantei, sub baterii.

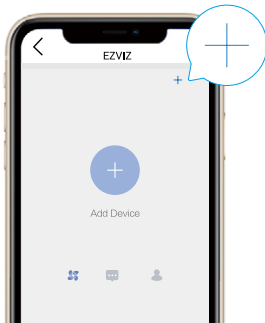


i Puneți capacul frontal deoparte pentru utilizarea ulterioară.

- i** Interfața aplicației poate fi diferită din cauza actualizării versiunii, iar interfața aplicației pe care ați instalat-o pe telefon va prevala.

1. Adăugați Lacătul la EZVIZ

1. Conectați-vă la contul dvs. prin intermediul aplicației EZVIZ, atingeți pictograma de adăugare a dispozitivului și apoi va fi afișată interfața de scanare a codului QR.



2. Scanați codul QR de pe spatele capacului frontal.



3. Apăsați și mențineți apăsată tasta de potrivire timp de 3 secunde, lacătul va intra în modul de adăugare atunci când auziți "Di". Când inelul indicator clipește rapid în albastru, bluetooth este activat și broasca intră în modul de adăugare care va dura 2 minute.

- i**
- Vă rugăm să confirmați că lacătul se află în starea de inițializare. Dacă nu, scoateți bateriile încuietorului, apăsați și mențineți apăsată cheia de potrivire și instalați bateriile înapoi. Apăsați și mențineți apăsată tasta de potrivire timp de 5 secunde până când inelul indicator LED este portocaliu continuu, toți parametrii vor fi restabiliți la setările din fabrică.
 - În timpul adăugării configurației EZVIZ puteți cere permisiune bluetooth pentru a scana, adăuga și utiliza dispozitive bluetooth. Faceți clic pe Da pentru a acorda această permisiune.

4. Puneți telefonul aproape de lacăt. Introduceți codul de gestionare atunci când este necesar. Codul de gestionare se găsește pe spatele copertei frontale.



- Din motive de securitate, se recomandă schimbarea codului de gestionare după adăugarea configurației.
- Se recomandă să salvați codul de gestionare în telefon. Activați-l și codul va fi salvat pentru verificarea automată a cheilor bluetooth, a cardurilor și parolelor, astfel că nu este necesară introducerea manuală.
- Verificați din nou codul de gestionare dacă v-ați schimbat telefonul.

5. Completați adăugarea lacătului la EZVIZ prin intermediul aplicației.

2. Calibrarea broaștei

Calibrarea automată

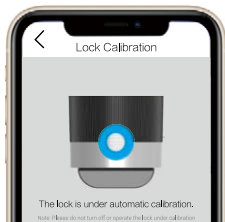
După adăugarea broaștei la EZVIZ va trebui să calibrați starea de instalare conform instrucțiunilor din pagină.

1. Deschideți ușa și țineți limba broaștei retrasă, apoi faceți clic pe Pasul următor.

- Nu opriți sau folosiți broasca când aceasta se calibrează automat.

2. Așteptați până când se inițiază calibrarea automată a broaștei.

Calibrarea este finalizată atunci când limba broaștei se menține retrasă, iar inelul indicator cu LED clipește în albastru aprins.



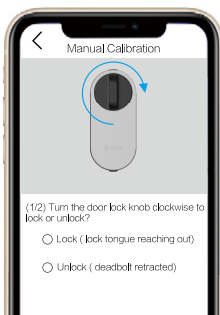
3. Verificați starea limbii broaștei.

Dacă limba nu este retrasă, recalibrați sau inițiați modul de calibrare manuală, care este mai precis.

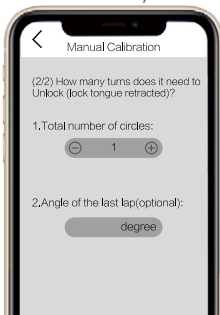
Calibrarea manuală

Urmați instrucțiunile din pagină și finalizați calibrarea manual.

1. Verificați broasca și confirmați că este blocată sau deblocată când mânerul sferic al broaștei ușii este rotit în sens orar.



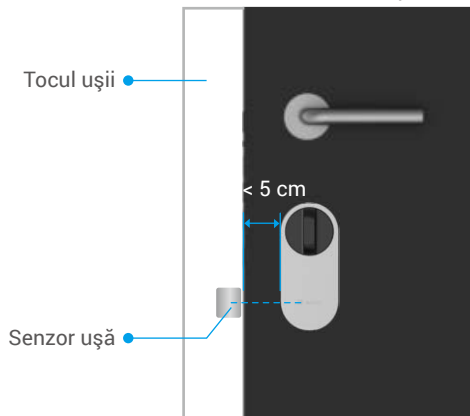
2. Rotiți mânerul sferic al ușii și înregistrați numărul de rotații necesare pentru deblocare (limba broaștei retrasă).



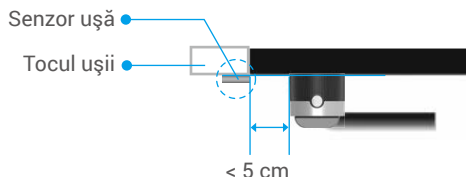
3. Instalarea senzorului ușii

Vă rugăm să instalați senzorul de ușă în conformitate cu aplicația EZVIZ.

1. Stați pe partea interioară a ușii și montați senzorul pe tocul ușii și închideți broasca. Vă rugăm să rețineți că centrul senzorului ușii ar trebui să fie paralel cu sigla EZVIZ de pe capac, precum în figura de mai jos. Distanța dintre senzorul ușii și broască nu trebuie să fie mai mare de 5 cm. Părțile inferioare ale senzorului de ușă și ale lacătului trebuie să fie aliniate cât mai mult posibil.

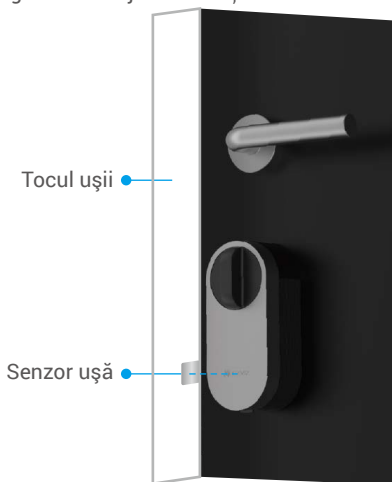


Vedere frontală

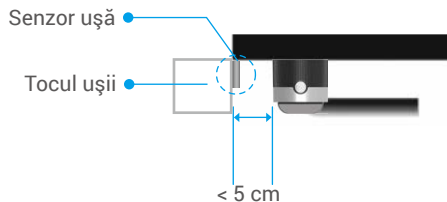


Vedere de sus

- i** Dacă ușa dvs. este proiectată în afara tocului, se recomandă să montați senzorul ușii pe partea cealaltă a tocului. Vă rugăm să rețineți că centrul senzorului ușii ar trebui să fie paralel cu sigla EZVIZ de pe capac, precum în figura de mai jos. Distanța dintre senzorul ușii și broască nu trebuie să fie mai mare de 5 cm.

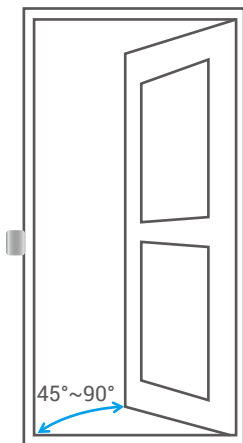


Vedere laterală

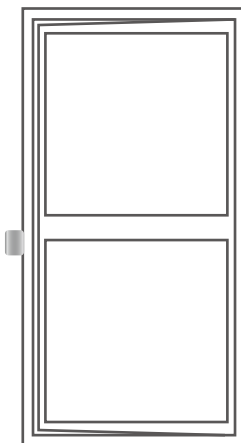


Vedere de sus

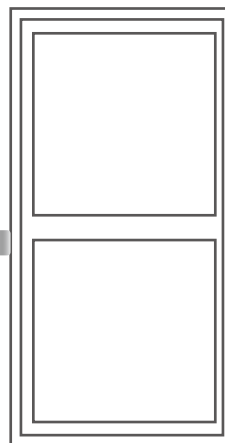
2. Calibrați senzorul ușii conform instrucțiunilor din pagină. Broasca va înregistra 3 stări diferite ale senzorului ușii și va stabili dacă ușa este deschisă sau închisă corespunzător.



Deschidere



Întredeschis



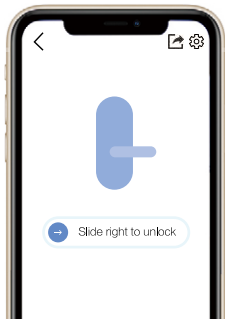
Închidere

4. Finalizarea instalării

- i** • Dacă ați cumpărat deja accesoriul tastaturii, apăsați și legați accesoriul. Pentru mai multe informații, vă rugăm să consultați capitolul **Gestionarea accesoriilor**.
- Dacă nu dispuneți de accesoriul tastaturii, instalarea broaștei este finalizată.

După finalizarea instalării puteți debloca ușa din aplicația EZVIZ din exteriorul ușii.

Lansați aplicația EZVIZ, atingeți broasca și glisați spre dreapta pentru a debloca precum în figura de mai jos.



Gestionarea cheilor bluetooth

1. Adăugarea de chei bluetooth

Adăugați chei bluetooth pentru membrii familiei sau oaspeți, astfel încât și aceștia să poată debloca ușa din aplicația EZVIZ.

Este necesară îndeplinirea următoarelor condiții:

1. Asigurați-vă că membrii familiei sau oaspeții au instalat aplicația și s-au conectat la aceasta.
2. Folosiți aplicația EZVIZ aproape de broască.

Urmați chiar dvs. pașii de mai jos:

1. Apăsați pe Gestionare chei bluetooth și Adăugare chei bluetooth și intrați în contul EZVIZ al familiei sau oaspeților dvs.
2. Setati numele membrilor familiei sau ale oaspeților și apăsați pe Pasul următor.
3. Setati termenul de valabilitate și apăsați pe Pasul următor.
4. Obțineți codul de potrivire bluetooth și faceți cunoscut codul membrilor familiei sau oaspeților.

Ajutați familia sau oaspeții să finalizeze operația următoare.

1. Membrii familiei sau oaspeții primesc dispozitivul pe telefoanele lor.
2. Reîmprospătați pagina de pornire, găsiți cardul de blocare și apăsați pentru a intra.
3. Plasați telefonul membrului familiei sau al oaspetelui aproape de broască și introduceți codul de potrivire bluetooth pentru verificare. După verificare, telefonul poate fi legat cu succes și funcția de deblocare este acceptată de telefon.

- Plasați telefonul aproape de broască și asigurați-vă că telefonul este conectat prin bluetooth la broască.
- Asigurați-vă că codul de gestionare este corect.
- Reîncercați de la pasul 1.

2. Gestionarea cheilor bluetooth

Lansați aplicația EZVIZ în raza de acțiune a bluetooth și asigurați-vă că telefonul este conectat prin bluetooth la broască. Apăsați pe butonul Mai multe din spatele numelui. Puteți seta termenul de valabilitate și șterge cheia bluetooth corespunzătoare.

Gestionarea accesoriilor

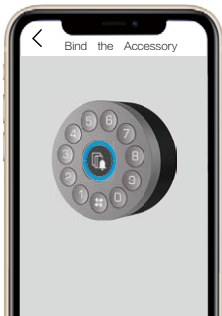
Achiziționați tastatură pentru parole sau tastatură pentru parole și carduri separat.

1. Adăugare accesoriu

- Vă rugăm să confirmați că accesoriul este în starea de inițializare. Dacă nu, scoateți bateriile accesoriului, apăsați și mențineți apăsată tasta de confirmare și instalați bateriile înapoi. Țineți apăsată tasta de confirmare timp de 5s până când inelul indicator LED clipește în roșu, toți parametrii vor fi readuși la setările din fabrică.

Broasca poate lega o singură tastatură pentru parole sau tastatură pentru carduri și parole. Procesul este același.

1. Apăsați și țineți apăsată tasta de discreție, apoi introduceți bateriile în locașul aferent. În caz contrar, va trebui să anulați alarma din aplicația EZVIZ după ce legați tastatura la broască.
2. Lansați aplicația EZVIZ în raza de acțiune a bluetooth și asigurați-vă că telefonul este conectat prin bluetooth la broască.
3. Atingeți broasca și selectați Setări -> Gestionare accesorii și alegeți tipul de accesoriu. Luăm ca exemplu în acest caz tastatura de parole.
4. Apăsați și țineți apăsată Tasta de confirmare timp de 3 s până când inelul indicator cu LED clipește în albastru. Tastatura este gata pentru legarea la broască.



5. Adăugați tastatura urmând instrucțiunile din aplicație.
Aplicația EZVIZ va deschide automat pagina de tastatură dacă legarea accesoriului este efectuată cu succes.

- Asigurați-vă că accesoriul este aproape de broască dacă legarea nu a reușit.
- Încercați din nou de la pasul 1 dacă legarea nu a reușit.

2. Gestionare accesoriu

Lansați aplicația EZVIZ în raza de acțiune a bluetooth și asigurați-vă că telefonul este conectat prin bluetooth la broască. Atingeți broasca și selectați Setare -> Gestionare accesorii. Puteți gestiona parole (pentru informații detaliate, vă rugăm să consultați capitolul **Gestionarea cardurilor și parolelor**), anulați legătura și upgradați tastatura în această pagină.

Gestionarea cardurilor și parolelor

1. Pentru tastatura pentru parole

Lansați aplicația EZVIZ în raza de acțiune a bluetooth și asigurați-vă că telefonul este conectat prin bluetooth la broască. Atingeți broasca și selectați Setare -> Gestionare accesorii -> Gestionare parole. Puteți gestiona parole urmând instrucțiunile din aplicație.

2. Pentru tastatură pentru parole și carduri

Lansați aplicația EZVIZ în raza de acțiune a bluetooth și asigurați-vă că telefonul este conectat prin bluetooth la broască. Atingeți broasca și selectați Setare -> Gestionare accesorii -> Gestionare carduri și parole. Puteți gestiona parole și carduri urmând instrucțiunile din aplicație.

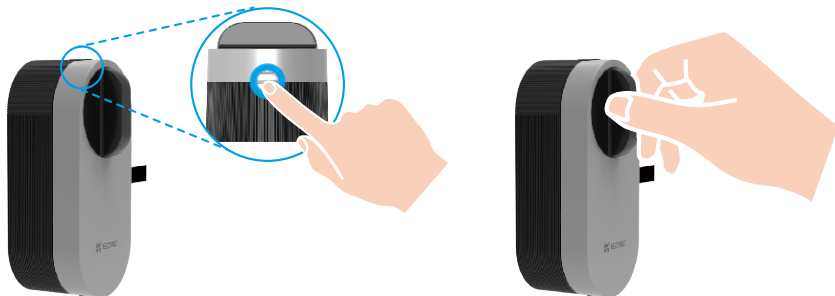
- Pentru securitatea confidențialității dvs., vă rugăm să țineți cardurile întotdeauna la dvs.

Utilizare lacăt

1. Deblocare

Deblocarea din interior

Apăsați pe tasta de potrivire a broaștei. Clipirea alternativă rapidă în albastru și portocaliu a LED-ului indică faptul că broasca este deblocată.



Deblocarea din exterior



Deblocare aplicație



Deblocare parolă



Deblocare card



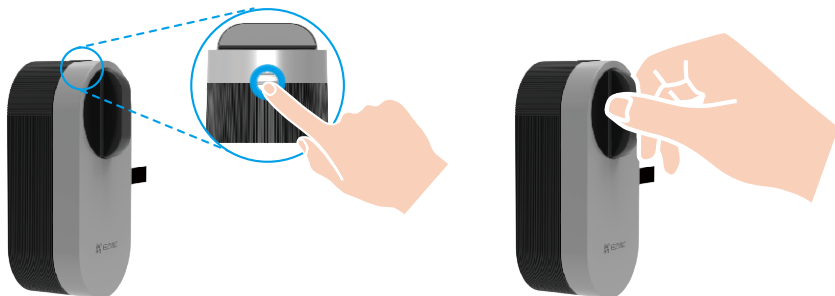
Deblocare cheie

- Deblocarea cu card/parolă necesită utilizarea accesoriului (vândut separat).
- Pentru deblocarea cu cheie este necesar un cilindru reglabil (vândut separat).

2. Blocare

Blocarea din interior

Apăsați pe tasta de potrivire a broaștei. Când LED-ul devine albastru aprins înseamnă că broasca este blocată.



Blocarea din exterior



Blocare temporizată



Blocare aplicație



Blocare automată



Blocare cheie

- Blocarea automată necesită utilizarea senzorului ușii. Pentru informații detaliate, vă rugăm să consultați capitolul **Adăugarea broaștei la EZVIZ -> Instalarea senzorului ușii**.
- Lacătul cu cheie necesită un cilindru reglabil (se vinde separat).

3. Funcționare și gestionare

Modul de conectare prin bluetooth

Ținând seama de viteza de răspuns și consumul de energie, broasca furnizează 3 moduri de conectare prin bluetooth diferite. Îl puteți ajusta după nevoi în aplicație.

1. Lansați aplicația EZVIZ în raza de acțiune a bluetooth și asigurați-vă că telefonul este conectat prin bluetooth la broască.

2. Atingeți broasca și selectați Setare -> Mod de conectare prin bluetooth și setați modul de care aveți nevoie.

Instalarea bateriilor

Instalarea bateriilor: apăsați pe butonul din partea inferioară și îndepărtați capacul frontal, trageți de curea și bateriile vor sări afară. Instalați 4 baterii AA în locaș, apoi împingeți capacul bateriilor.



- Instalarea corectă a bateriilor în cazul exploziei.
- Dacă nu utilizați bateriile o perioadă îndelungată de timp, îndepărtați-le din locașul corespunzător.
- Nu folosiți baterii noi și baterii vechi în același timp.
- Nu așezați bateriile cu (+) și (-) în mod greșit.
- Aruncați bateriile uzate conform legii locale privind protecția mediului.

Restabiliți la setările din fabrică

Scoateți bateriile, apăsați și mențineți apăsată tasta de potrivire și instalați înapoi bateriile. Țineți apăsată tasta de potrivire timp de 5s până când inelul indicator LED este portocaliu continuu, toți parametrii vor fi readuși la setările din fabrică.

Alarmer

- Puteți respinge alarma în aplicația EZVIZ.

1. Alarmă blocată de sistem

Verificați cu parolă incorectă sau card incorect de 5 ori în 5 minute. Sistemul se va bloca timp de 3 minute.

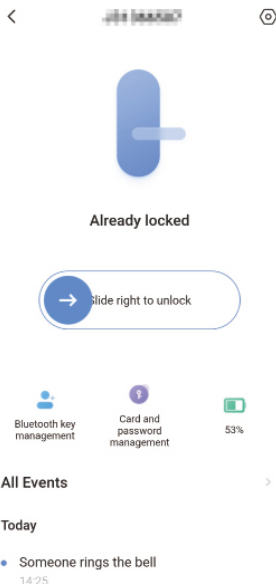
2. Alarmă de joasă tensiune

Odată ce tensiunea bateriei este mai mică de 18%, mesajul vocal vă va reaminti să înlocuiți bateriile.

i Interfața aplicației poate fi diferită din cauza actualizării versiunii, iar interfața aplicației pe care ați instalat-o pe telefon va prevala.

1. Pagina principală

Când lansați aplicația EZVIZ și atingeți broasca, gestionați broasca după cum este necesar în pagina de pornire.



Glisați spre dreapta pentru a debloca.

Gestionarea cheilor bluetooth

Atingeți pentru a gestiona cheile bluetooth pentru familia sau oaspeții dvs.

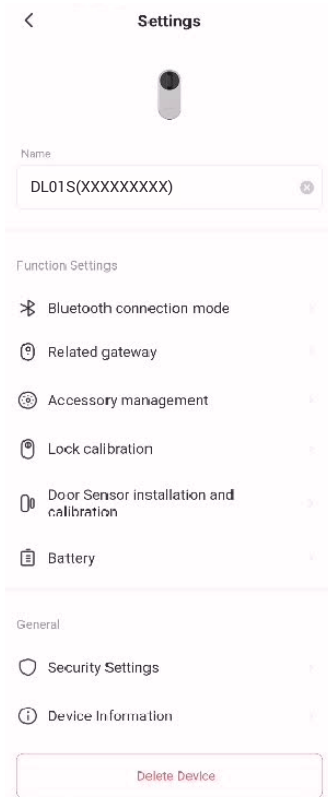
Stocarea bateriilor

Verificați stocarea bateriilor broaștei.

Toate evenimentele

Verificați toate evenimentele suferite de broască.

2. Setări



Parametru	Descriere
Modul de conectare Bluetooth	Alegeți viteza de conectare prin bluetooth între telefon și dispozitivul de blocare. Lacătul are cea mai lungă durată de viață a bateriei în modul de viteză redusă.
Poarta de acces aferentă	Puteți descrie o poartă de acces aici.
Gestonarea accesoriilor	Gestionați cardurile și parolele accesoriului legat.
Calibrarea lacătului	Puteți încerca calibrarea manuală dacă calibrarea automată nu este precisă.
Instalarea și calibrarea senzorului de ușă	Urmați ghidul pentru a finaliza instalarea senzorului de ușă.
Baterie	Verificați modul de depozitare a bateriei de la lacăt.
Setări de securitate	<ul style="list-style-type: none"> • Blocare temporizată: atunci când este activată, lacătul va fi blocat automat în intervalul de timp stabilit după ce a fost deblocat. • Modul de confidențialitate: atunci când este activat, ușa poate fi deblocată numai cu o cheie mecanică, iar lacătul va rămâne tăcut și va verifica dacă acesta este blocat automat. • Blocarea prin încercare și eroare: atunci când este activată, sistemul va fi blocat timp de 3 minute și nu puteți utiliza cheia electronică pentru a debloca atunci când erorile de deblocare au atins 5 în decurs de 5 minute. • Salvați codul de gestionare: atunci când este activat, codul va fi salvat pentru verificarea automată a cheilor bluetooth, a cardurilor, a parolelor, astfel încât nu este necesară introducerea manuală. • Modificarea codului de gestionare: puteți modifica codul, dacă este necesar.

Întreținere

1. Întreținere zilnică

- Nu atingeți lacătul cu materiale corozive, pentru a evita deteriorarea lacătului și impactul asupra luciului.
- Înlocuiți bateriile imediat după ce tensiunea bateriei este scăzută, pentru a asigura utilizarea normală a lacătului. Atunci când înlocuiți bateriile, acordați atenție polilor pozitivi și negativi ale acestora.
- Cereți profesioniștilor să verifice lacătul, dacă nu este flexibilă sau nu poate fi ținută în poziție corectă.
- Păstrați partea rotativă a încuietorii lubrificală, pentru a menține rotirea fără probleme și pentru a prelungi durata de viață a acestuia.
- Se recomandă verificarea lacătului o dată la șase luni sau un an. Verificați dacă șuruburile fixe sunt slăbite.
- Aplicați o cantitate mică de pulbere de grafit sau pulbere de creion în slotul cilindrului lacătului, pentru a vă asigura că cheia este introdusă și îndepărtată fără probleme în mod regulat (o dată la un an sau șase luni). Cu toate acestea, nu aplicați niciun gresant pentru a lubrifia în cazul lipirii de arcul de paie.

2. ÎNTREBĂRI FRECVENTE

Problemă	Cauză	Soluție
Ușa nu poate fi deschisă cu succes prin verificări cu ajutorul cheii bluetooth, al aplicației, al parolei sau al cardului.	Problemă de instalare a lacătului.	Cereți profesioniștilor să verifice lacătul.
	Distanța dintre broască și accesoriu este prea mare.	Asigurați-vă că accesoriul este aproape de broască.
	Bateria este aproape descărcată.	Înlocuiți bateriile broaștei sau accesoriului.
	Cheia bluetooth a expirat. Parola sau cardul a expirat.	Utilizați o altă metodă de deschidere.
S-a verificat cu succes cu parolă și card, însă motorul nu funcționează și ușa nu poate fi deschisă.	Cauza o reprezintă cheia mecanică aflată în broască.	Verificați broasca și înlocuiți componentele avariate.
	Motor deteriorat.	
Niciun răspuns de la tastatură.	Bateriile sunt descărcate sau instalate necorespunzător.	Deblocați broasca cu ajutorul aplicației sau al cheii mecanice și verificați bateriile.
	Tastatură deteriorată.	Cereți profesioniștilor să verifice lacătul după deschiderea ușii cu cheia mecanică.
Broasca rămâne deschisă și nu poate fi deschisă în mod normal.	Defecțiuni componente ambreiaj.	Cereți profesioniștilor să verifice lacătul.
	Senzorul ușii nu funcționează corespunzător.	Calibrați senzorul ușii din nou.
Senzorul de ușă calibrat funcționează anormal, provocând eșecul blocării automate după închiderea ușii sau blocarea anormală la deschiderea ușii.	Poziția relativă a lacătului și a senzorului de ușă s-a modificat.	Asigurați-vă că lacătul și senzorul de ușă au fost fixate ferm, apoi recalibrați senzorul de ușă.
	Există interferențe ale câmpului magnetic în jurul lacătului.	Recalibrați senzorul de ușă după ce vă asigurați că nu există nicio interferență de schimbare bruscă a câmpului magnetic în mediul înconjurător.

Pentru informații suplimentare despre dispozitiv, vă rugăm să consultați www.ezviz.com/eu.