

DREPTURI DE AUTOR © Hangzhou EZVIZ Software Co., Ltd. TOATE DREPTURILE REZERVATE.

Orice informație, inclusiv, printre altele, formulări, imagini, grafice sunt proprietățile Hangzhou EZVIZ Software Co., Ltd. (denumite în continuare „EZVIZ”). Acest manual de utilizare (denumit în continuare „Manualul”) nu poate fi reprodus, modificat, tradus sau distribuit, parțial sau în întregime, prin niciun fel de mijloc, fără permisiunea prealabilă scrisă a EZVIZ. Cu excepția cazului în care se stipulează altfel, EZVIZ nu face nicio garanție sau reprezentare, expresă sau implicată, cu privire la Manual.


Despre acest Manual

Manualul include instrucțiuni pentru utilizarea și gestionarea produsului. Fotografii, diagramele, imaginile și toate celelalte informații de mai jos sunt doar pentru descriere și explicații. Informațiile conținute în Manualul pot fi modificate, fără notificare prealabilă, din cauza actualizărilor firmware-ului sau din alte motive. Puteți consulta cea mai recentă versiune pe site-ul web [ezviz™](http://www.ezviz.com) (<http://www.ezviz.com>).

Înregistrare revizuire

Versiune nouă – ianuarie 2023

Recunoașterea mărcilor

 și alte mărci comerciale și sigle ale EZVIZ reprezintă proprietatea EZVIZ în diferite jurisdicții. Alte mărci comerciale și sigle menționate mai jos reprezintă proprietatea respectivilor deținători.

Declinarea răspunderii legale

ÎN MĂSURA MAXIMĂ PERMISĂ DE LEGISLAȚIA APLICABILĂ, PRODUSUL DESCRIS, ÎMPREUNĂ CU COMPONENTELE HARDWARE, SOFTWARE ȘI FIRMWARE ALE ACESTUIA, ESTE FURNIZAT „AȘA CUM ESTE”, CU TOATE DEFECTELE ȘI ERORILE, IAR EZVIZ NU GARANTEAZĂ NICI ÎN MOD EXPRES, NICI SUBÎNȚELES, INCLUSIV, DAR FĂRĂ A SE LIMITA LA, VANDABILITATEA, CALITATEA SATISFĂCĂTOARE, ADECVAREA PENTRU UN ANUMIT SCOP ȘI NEÎNCĂLCAREA OBLIGAȚIILOR TERȚILOR. ÎN NICIO SITUAȚIE EZVIZ, DIRECTORII, FUNCȚIONARII, ANGAJAȚII SAU AGENȚII SĂI NU VOR RĂSPUNDE PENTRU NICIUN FEL DE DAUNE SECUNDARE, ACCIDENTALE SAU INDIRECTE, INCLUSIV, PRINTRE ALTELE, DAUNE PENTRU PIERDEREA PROFITULUI ACTIVITĂȚII, ÎNTRERUPEREA ACTIVITĂȚII SAU PIERDEREA DE DATE SAU DOCUMENTE ÎN LEGĂTURĂ CU UTILIZAREA ACESTUI PRODUS, CHIAR DACĂ EZVIZ A FOST AVERTIZATĂ ÎN LEGĂTURĂ CU POSIBILITATEA UNOR ASTFEL DE DAUNE.

ÎN LIMITA MAXIMĂ PERMISĂ DE LEGEA APLICABILĂ, RĂSPUNDEREA TOTALĂ A EZVIZ PENTRU TOATE DAUNELE NU VA DEPĂȘI ÎN NICIUN CAZ PREȚUL INIȚIAL DE ACHIZIȚIE AL PRODUSULUI.

EZVIZ NU ÎȘI ASUMĂ NICIO RĂSPUNDERE PENTRU VĂTĂMĂRI CORPORALE SAU DAUNE MATERIALE CA URMARE A ÎNTRERUPERII PRODUSULUI SAU A ÎNCETĂRII SERVICIULUI CAUZATE DE: A) INSTALAREA SAU UTILIZAREA NECORESPUNZĂTOARE, ALTELE DECÂT CELE SOLICITATE; B) PROTECȚIA INTERESELOR NAȚIONALE SAU PUBLICE; C) FORȚA MAJORĂ; D) UTILIZAREA DE CĂTRE DVS. SAU TERȚI, INCLUSIV, DAR FĂRĂ A SE LIMITA LA, UTILIZAREA PRODUSELOR, SOFTWARE-ULUI, APLICAȚIILOR TERȚILOR ȘI ALTELE.

ÎN CEEA CE PRIVEȘTE PRODUSUL CU ACCES LA INTERNET, UTILIZAREA PRODUSULUI SE VA FACE ÎN ÎNTREGIME DOAR PE RISC PROPRIU. EZVIZ NU ÎȘI VA ASUMA RESPONSABILITATEA PENTRU FUNCȚIONAREA NECORESPUNZĂTOARE, SCURGERILE DE INFORMAȚII CONFIDENȚIALE SAU ALTE DAUNE CARE POT REZULTA DIN ATACURILE CIBERNETICE, ATACURILE HACKERILOR, INFECTAREA CU VIRUȘI SAU ALTE RISCURI DE SECURITATE PE INTERNET; CU TOATE ACESTE, EZVIZ VA OFERI ASISTENȚĂ TEHNICĂ OPORTUNĂ DACĂ ESTE NECESAR. LEGILE DE SUPRAVEGHERE ȘI LEGILE PRIVIND PROTECȚIA DATELOR VARIAZĂ ÎN FUNCȚIE DE JURISDICȚIE. VĂ RUGĂM SĂ VERIFICAȚI TOATE LEGILE RELEVANTE DIN JURISDICȚIA DVS. ÎNAINTE DE A UTILIZA ACEST PRODUS PENTRU A VĂ ASIGURA CĂ UTILIZAREA DE CĂTRE DVS. RESPECTĂ LEGEA APLICABILĂ. EZVIZ VA FI RĂSPUNZĂTOARE ÎN EVENTUALITATEA ÎN CARE ACEST PRODUS ESTE UTILIZAT ÎN SCOPURI NELEGITIME.

ÎN CAZUL UNOR CONFLICTE ÎNTRE CELE DE MAI SUS ȘI LEGEA APLICABILĂ, ACEASTA DIN URMĂ PREVALEAZĂ.

Cuprins

| | |
|--|-----------|
| INSTRUCȚIUNI IMPORTANTE PRIVIND SIGURANȚA | 3 |
| Prezentare generală | 4 |
| 1. Conținutul pachetului | 4 |
| 2. Generalități..... | 5 |
| 3. Noțiuni de bază | 6 |
| Despre cartela pentru nume | 8 |
| Configurare | 8 |
| Instalare | 9 |
| 1. Încărcați bateria și instalați monitorul..... | 9 |
| 2. Asociați panoul de interfon și monitorul..... | 11 |
| 3. Instalare de cabluri exterioare și instalare panou interfon | 12 |
| 4. Instalați panoul solar | 17 |
| 5. Inițializați cardul Micro SD | 18 |
| Conectarea interfonului video EZVIZ la smartphone | 18 |
| Configurați placa RFID și parola | 19 |
| Patru Metode de Deblocare..... | 19 |
| Vizualizarea dispozitivului în aplicația EZVIZ | 21 |
| 1. Vizualizare live | 21 |
| 2. Setări | 22 |
| EZVIZ Connect..... | 23 |
| 1. Utilizarea Amazon Alexa | 23 |
| 2. Utilizarea Google Assistant..... | 24 |
| MĂSURI DE SIGURANȚĂ..... | 25 |
| Inițiative privind utilizarea produselor video | 26 |

INSTRUCȚIUNI IMPORTANTE PRIVIND SIGURANȚA



Important!

1. Vă rugăm să citiți cu atenție manualul de utilizare înainte de a instala sau a utiliza acest produs.
2. Dacă instalați acest produs pentru un terț, nu uitați să înmânați manualul sau o copie a acestuia utilizatorului final.

Măsuri de siguranță:

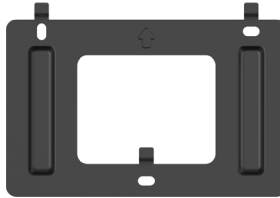
1. Pentru a utiliza acest sistem în deplină siguranță, este esențial ca agenții de instalare, utilizatorii și tehnicienii să urmeze toate procedurile de siguranță descrise în acest manual.
2. Dacă este necesar, pentru anumite elemente sunt furnizate avertismente specifice și simboluri de avertizare.
3. Produsul trebuie să fie configurat în conformitate cu standardele aplicabile în țara în care este instalat.

Prezentare generală

1. Conținutul pachetului



Monitor (1 buc.)
Ecran tactil de 7"



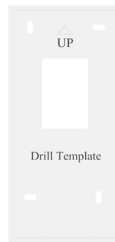
Suport de perete pentru monitor
(1 buc.)



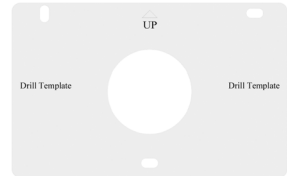
Adaptor de alimentare pentru monitor
(1 buc.)



Panou interfon (sonerie)
cu scut de protecție la intemperii (1 buc.)



șablon de găurire pentru panoul interfon
(1 buc.)



șablon de găurire pentru monitor
(1 buc.)



șurubelniță pentru panoul interfon(1 buc.)



șurubelniță pentru monitor (1 buc.)



baterie pentru panoul interfon (1 buc.)



Cablu de alimentare pentru baterie (1
buc.)



* Ecușoane (3 buc.)



Cablu de conectare a alimentării (1 buc.)



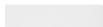
Set șuruburi (2 buc.)
(PA4X25)



Set șuruburi (1 buc.)
(PA3X25)



Șuruburi de schimb pentru panoul interfon
(4 buc.)



Cartelă pentru nume
(2 buc.)



Panou solar (1 buc.)



Pin (1 buc.)



Informații de reglementare
(2 buc.)



Ghid de pornire rapidă
(1 buc.)

i Aspectul adaptorului de alimentare depinde de cel pe care l-ai cumpărat într-adevăr.

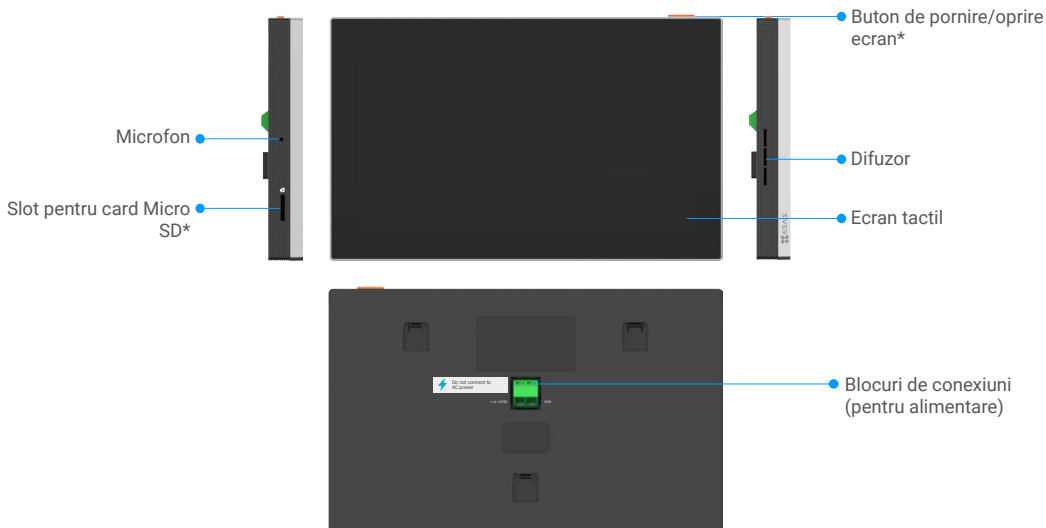
2. Generalități

Acest telefon video pentru ușă constă într-o unitate de răspuns interioară cu ecran tactil și un panou exterior cu interfon care vă permite să vedeți și să comunicați cu vizitatorul care a apăsat butonul soneriei. Este ușor de instalat deoarece panoul interfon și monitorul sunt conectate prin Wi-Fi Halow (nu este nevoie de cablare), sunt necesare doar patru fire pentru controalele de deschidere (placă de lovire și deschidere automată a porții) și un conector al panoului solar este necesar pentru conectarea la panoul interfonului pentru încărcarea bateriei pentru interfon.

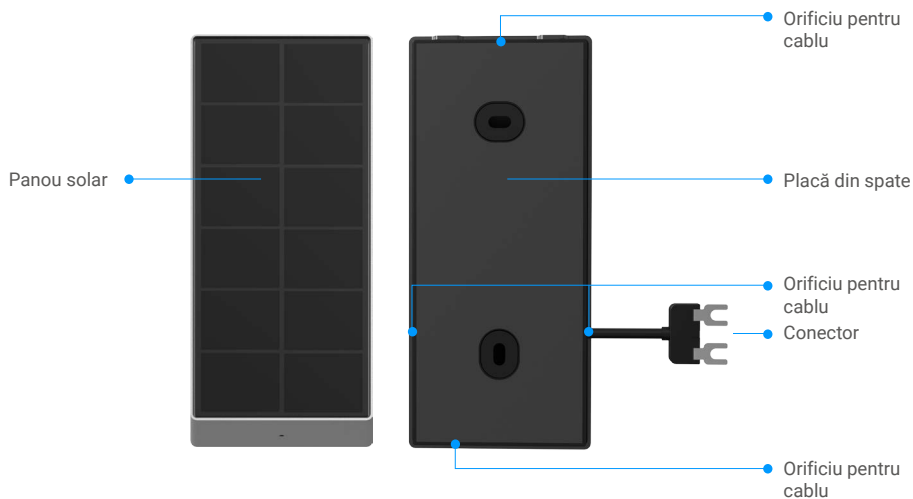
Pentru a beneficia la maximum de interfon, citiți cu atenție acest manual de instrucțiuni.

3. Noțiuni de bază

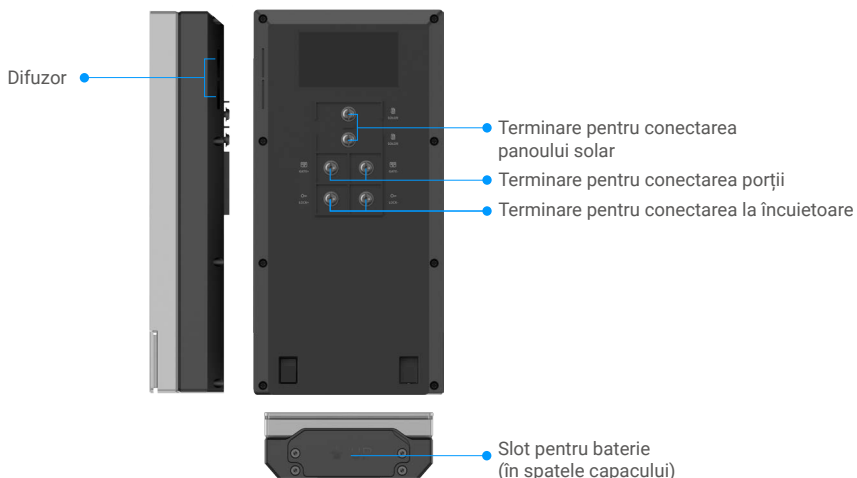
Monitor



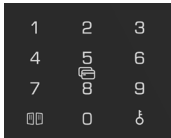
Panou solar







Panou interfon (sonerie)



| Nume | Descriere |
|-----------------------------------|--|
| Buton de pornire/ oprire ecran | <ul style="list-style-type: none"> • Apăsați pentru a porni/opri ecranul. • Apăsați și țineți apăsat timp de 8 secunde pentru a reporni monitorul. |
| Lumină suport pentru nume | Pentru a modifica eticheta în suportul pentru nume, trageți tăvița suportului pentru nume din partea stângă a dispozitivului. |
| Buton sonerie Lumină sonerie | Când cineva apasă butonul de la ușă, lumina de la sonerie se va aprinde, monitorul interior va suna și videoclipul se va afișa. |
| Card Micro SD (vândut separat) | Inițializați cardul în aplicația EZVIZ înainte de a-l utiliza. Compatibilitate recomandată: Clasa 10, spațiu maxim de 512 GB. |



| Pictogramă | Descriere |
|---|--|
| 0~9 | Cheie număr. |
|  | După setarea parolei în aplicația EZVIZ, apăsați mai întâi parola și apoi  pentru a deschide placa electrică de lovitură sau blocarea pe care ați conectat-o. |
|  | După ce ați setat parola în aplicația EZVIZ, apăsați mai întâi parola și apoi  pentru a deschide poarta pe care ați conectat-o. |

Despre cartela pentru nume

- La panoul interfon inclus în pachet a fost atașată o cartelă pentru nume și puteți scrie numele direct pe aceasta.
- Există 2 cartele pentru nume suplimentare incluse în pachet, vă rugăm să le păstrați pentru utilizare ulterioară.
- Cartela pentru nume poate fi îndepărtată și o nouă cartelă pentru nume poate fi lipită peste ea.
- Dacă nu doriți să lipiți cartela pentru nume, puteți utiliza un marcator pentru a scrie numele direct pe suportul pentru nume.
- ZVă recomandăm să scoateți suportul pentru nume și să scrieți numele, înainte de a instala panoul interfon pe scutul de protecție la intemperii.

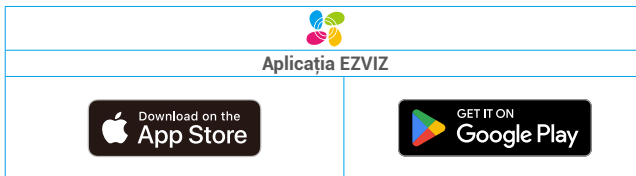
Configurare


Urmați pașii pentru a configura sistemul:

1. Obțineți aplicația EZVIZ și conectați-vă la contul aplicației EZVIZ.
2. Instalați monitorul.
3. Asociați panoul interfon și monitorul.
4. Instalați panoul interfon și panoul solar.
5. Adăugați monitorul în contul EZVIZ.

1. Obțineți aplicația EZVIZ

1. Conectați telefonul mobil la Wi-Fi (sugerat).
2. Descărcați și instalați aplicația EZVIZ căutând „EZVIZ” în App Store sau Google Play™.
3. Lansați aplicația și înregistrați un cont de utilizator EZVIZ.



-  • Se recomandă utilizarea versiunii de aplicație EZVIZ 6.1 sau ulterioară.
- Dacă ați folosit deja aplicația, asigurați-vă că este cea mai recentă versiune. Pentru a afla dacă este disponibilă o actualizare, accesați magazinul de aplicații și căutați EZVIZ.

Instalare



Sfaturi și instrucțiuni importante:

• Dacă testați produsul înainte de a-l instala, pentru a evita ca interfonul video să emită un zgomot strident, asigurați-vă că nu îl testați cu panoul interfon și monitorul în aceeași cameră



• Nu expuneți obiectivul panoului interfon la lumina directă a soarelui sau la o suprafață reflectorizantă.

Sfat: vă recomandăm să utilizați o teacă de protecție atunci când efectuați cablajul pentru a proteja cablurile împotriva rupei și a intemperiilor.

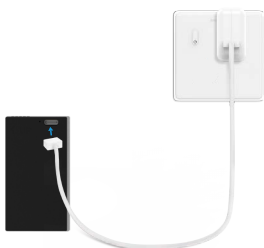
• Pentru modelul EZVIZ, pentru a beneficia la maximum de funcția Wi-fi a monitorului, vă recomandăm să verificați dacă rețeaua Wi-fi este accesibilă în locația de instalare planificată

• Asigurați-vă că toate cablurile sunt bine conectate înainte de a conecta adaptorul de alimentare la o priză de perete.

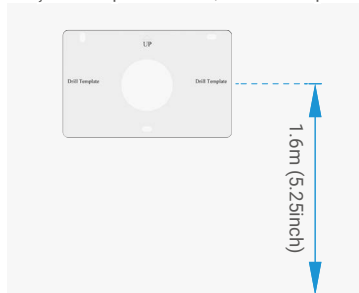
1. Încărcați bateria și instalați monitorul.

1 Încărcați complet bateria.

- i** Cablul de alimentare este inclus în pachet. Vă rugăm să achiziționați un adaptor de alimentare 5V 2A, deoarece nu este inclus în pachet.

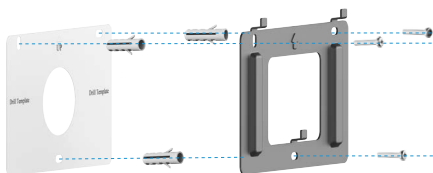


- 2** Amplasați șablonul de găurire pentru monitor, astfel încât ecranul monitorului să se afle la o înălțime de aproximativ 1,60 m deasupra solului.

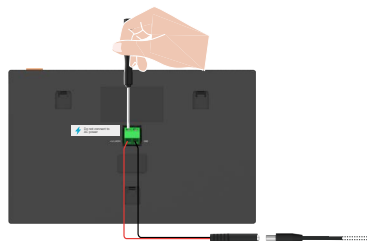


- **Folosiți cablul de conectare jack și adaptorul de alimentare pentru a conecta monitorul:**

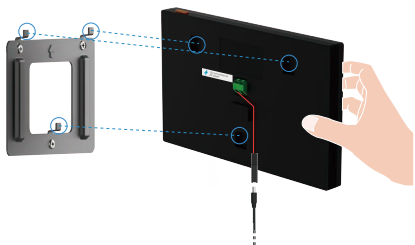
- 3** Fixați suportul de perete cu ancoraje și șuruburi (PA4x25) pe perete.



- 4** Conectați firul roșu al cablului de conectare jack la terminalul +12-24VDC al monitorului, firul negru la terminalul de pământ cu șurubelnița (inclusă), iar conectorul jack la adaptorul de alimentare.



5 Așezați monitorul pe suportul de perete.



6 Conectați adaptorul la priză pe perete.



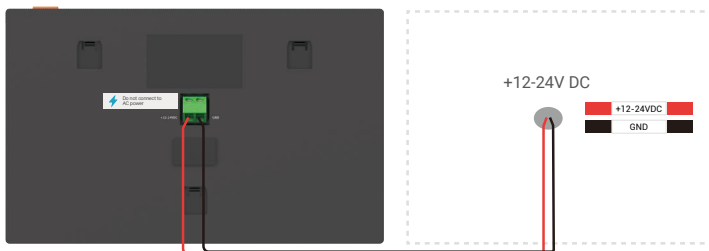
⚠ Important: Pentru o calitate mai bună a imaginii, vă rugăm să îndepărtați folia de protecție de pe monitor înainte de a-l utiliza.



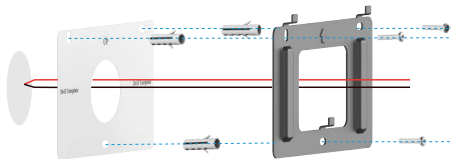
⚠ Atenție: În timpul instalării, nu conectați alimentarea la o priză de perete.

- Folosiți sursa de alimentare +12-24VDC pe care ați rezervat-o pe perete pentru a conecta monitorul, astfel încât să nu fie lăsate cabluri expuse pe perete:

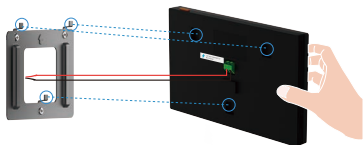
⚠ Atenție: În timpul instalării, deconectați alimentarea.



- 3 Luați firele de pe perete prin găurile șablonului de foraj și al suportului de perete, apoi fixați suportul de perete cu ancoraje și șuruburi (PA4x25) pe perete.

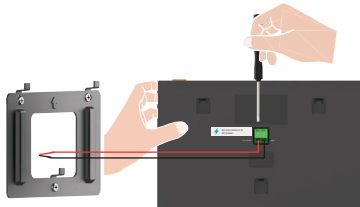


- 5 Așezați monitorul pe suportul de perete.

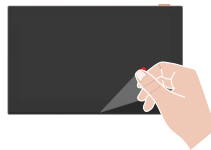


- 4 Conectați firul roșu (+12-24VDC) de la perete la terminalul +12-24VDC al monitorului, firul negru (pământ) de la perete la terminalul GND al monitorului.

⚠️ Atenție: Sursa de alimentare trebuie să fie CC și tensiunea nu trebuie să depășească 24V, altfel ar putea provoca daune grave dispozitivului.



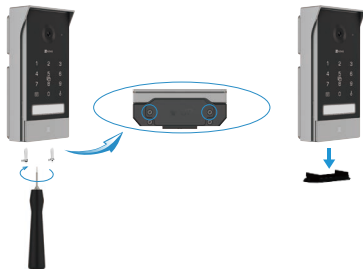
⚠️ Important: Pentru o calitate mai bună a imaginii, vă rugăm să îndepărtați folia de protecție de pe monitor înainte de a-l utiliza.



2. Asociați panoul de interfon și monitorul

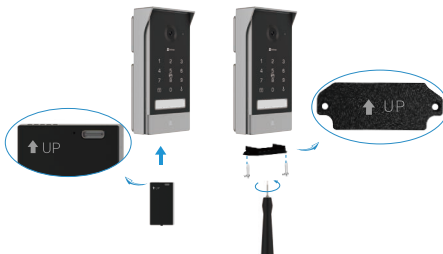
- i** Înainte de a începe asocierea, asigurați-vă că monitorul dvs. este pornit (nu sunt necesare alte etape), care este pentru asocierea panoului de interfon și a monitorului.

- 1 Scoateți șuruburile cu șurubelnița (inclusă) și acoperirea bateriei sub panoul interfonului în interior.



- 2 Introduceți bateria în panoul interfonului. Instalați înapoi capacul bateriei cu șuruburi.

- i** Când panoul interfonului este pornit, este pornit automat.



- 3 Când monitorul este pornit și panoul interfonului este trezit, se vor asocia automat. Apăsați butonul soneriei pentru a trezi panoul interfonului, care va fi conectat la monitor.

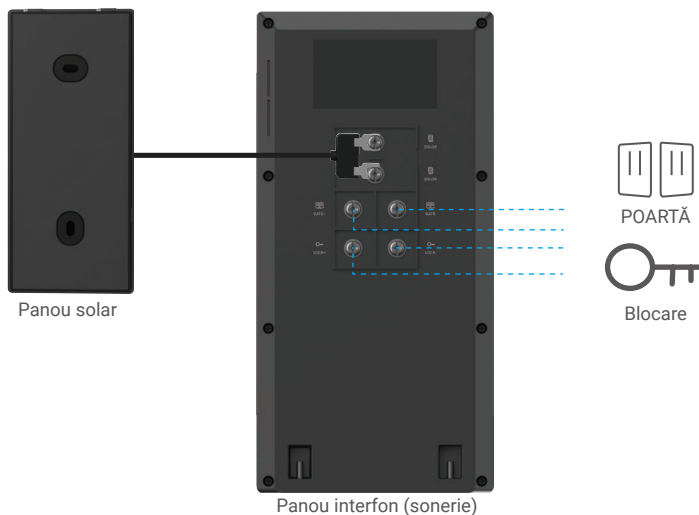


3. Instalare de cabluri exterioare și instalare panou interfon



3.1 Cablarea

Pentru a evita riscurile de interferență și funcționare defectuoasă, nu treceți firele interfonului video prin același înveliș de protecție cu cablurile electrice.

⚠️ Avertisment: În niciun caz nu dublați firele pentru a mări secțiunea transversală.



Schemă electrică 1-1

| | $\varnothing 2 \times 0,75 \text{ mm}^2$ | $\varnothing 2 \times 1,5 \text{ mm}^2$ | Conductoare torsadate (TP) |
|---|--|---|----------------------------|
|  \longleftrightarrow  | 1-10 m | 1-10 m | 1-10 m |

⚠️ Distanța de instalare între panoul interfon și monitor nu trebuie să depășească 350m.

1. Conectarea unei plăci de închidere sau a unei încălțetori electrice

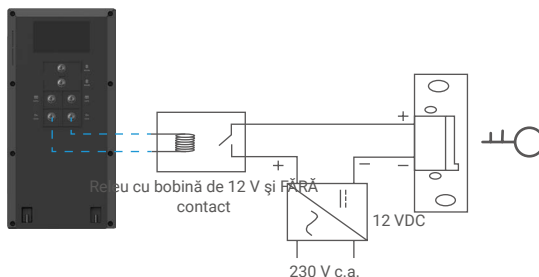
Conectați-o direct la bornele LOCK- și LOCK+ de pe partea din spate a panoului interfon.

Pentru cablare, consultați eticheta de pe partea din spate a panoului interfon.

- Rețineți că această funcție este valabilă numai dacă ecranul afișează fluxul video exterior. Va apărea un indicator pentru confirmare.

⚠ Important: Pentru a vă asigura că placa de închidere sau încălțetoarea electrică poate fi deblocată de interfonul video, trebuie să îndepliniți următoarele două condiții:

- Placa de închidere sau încălțetoarea electrică pe care o comandați trebuie să aibă o memorie mecanică.
- Alimentarea electrică a plăcii de închidere sau a încălțetorii electrice nu trebuie să depășească 12 V/0,8 A. În cazul în care alimentarea electrică a plăcii de închidere sau a încălțetorii electrice depășește 12 V/0,8 A, procedați astfel.



2. Conectarea unui motor de poartă

Conectați direct firele motorului de poartă la bornele GATE- și GATE+ de pe partea din spate a panoului interfon. Panoul interfon oferă o conexiune de contact „uscat”, fără curent electric, pentru a se conecta la butonul pentru poarta automată.

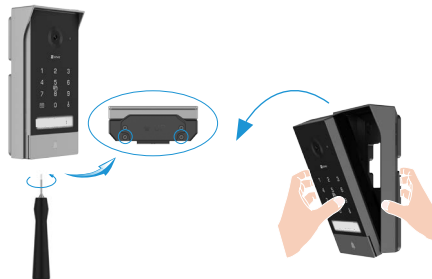
- Rețineți că această funcție este valabilă numai dacă ecranul afișează fluxul video exterior. Va apărea un indicator pentru confirmare.

⚠ Important: Controlul porții: Capacitate de întrerupere: 12 V/2 A.

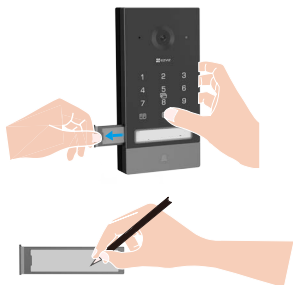


Înainte de a începe instalarea, confirmați că locația în care doriți să instalați panoul interfon și panoul solar este potrivită, ținând cont de lungimea cablului panoului solar și de alți factori practici.

- Scoateți șuruburile de sub panoul interfonului cu ajutorul șurubelniței (inclusă) și înclinați panoul interfon spre față.

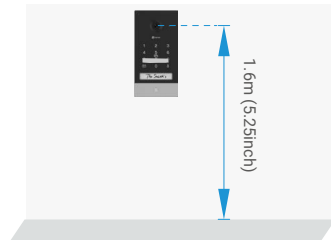


- 2 Trageți suportul numelui și scrieți numele pe cartea numelui, luați înapoi suportul numelui.



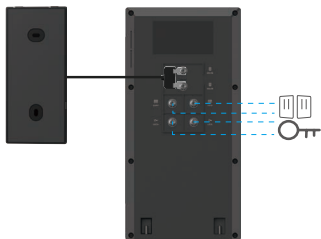
- 3 Lentila panoului trebuie plasată la o înălțime de aproximativ 1,60 m.

⚠️ Atenție: Nu instalați panoul interfon pe nicio suprafață metalică, care ar putea interfera cu comunicarea între dispozitive.



- 4 Terminalele panoului solar, poarta și încuietorea panoului interfon trebuie conectate în funcție de nevoie. Informații detaliate despre cablajul găsiți la 3.1 Cablare.

- i** Se recomandă instalarea panoului solar pe lateral sau deasupra panoului interfon.

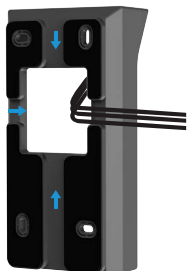


- 5 Folosiți acul furnizat pentru a apăsa și a menține orificiul din partea de jos a panoului solar, în același timp luați placa din spate. Este mai ușor să faceți următoarea conexiune doar cu panoul solar.

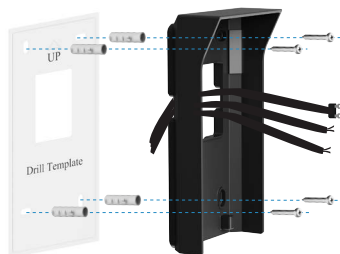


• **Atunci când firele care trebuie să fie conectate la panoul interfonului nu provin de la perete:**

- 6 Aranjați firele necesare pentru a fi conectate la panoul interfonului prin orice creștături ale scutului rezistent la vreme. (Firelele aranjate mai jos sunt doar pentru referința dvs).

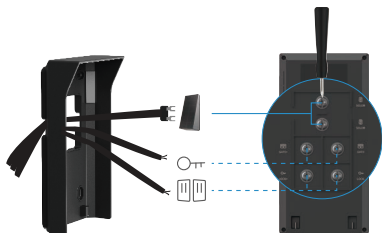


- 7 Așezați șablonul de găurire, apoi atașați ferm scutul rezistent la vreme cu ancora și suruburile (PA4x25) pe perete.



- 8 Conectați firele la blocurile terminale ale panoului interfonului.

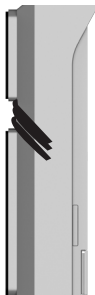
i Aveți grijă să nu cauzați un scurtcircuit la conectarea firelor.



- 9 Montați panoul interfonului pe suportul său rezistent la intemperii, în timp ce aranjați cablurile prin canelură, evitând încurcarea cablurilor în spatele panoului interfonului.

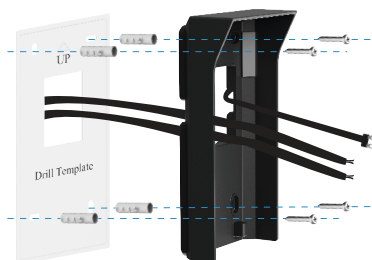


- 10 Verificați din canelură dacă cablurile sunt aranjate în mod corespunzător și nu sunt comprimate.

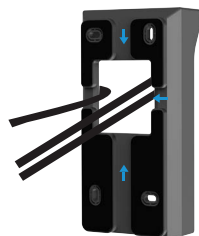


• **Atunci când firele care trebuie conectate la panoul interfonului provin de la perete:**

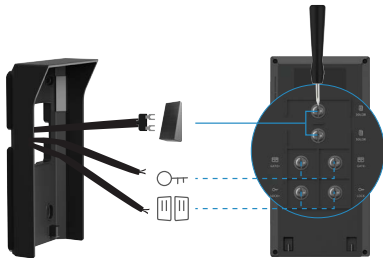
- 6 Dacă firele dvs. vin din orificiul peretelui, introduceți-le prin orificiile șablonului de foraj și ale scutului rezistent la intemperii.



- 7 Aranjați firul panoului solar prin orice canelură a scutului rezistent la intemperii. Apoi, fixați scutul rezistent la intemperii pe perete cu ancoraje și șuruburi (PA4x25).



- 8 Conectați firele la blocurile terminale ale panoului interfonului.

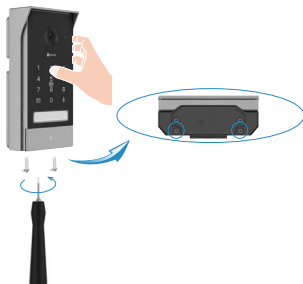


- 9 Montați panoul interfonului pe suportul său rezistent la intemperii, în timp ce aranjați cablurile prin canelură a panoului solar.



• Apoi urmați pașii de mai jos:

- 10/11 Apăsăți din nou butonul soneriei pentru a confirma că panoul interfonului și monitorul sunt conectate în exterior.



- 10/12 Apăsăți din nou butonul soneriei pentru a confirma conectarea panoului interfon și monitorului în exterior.



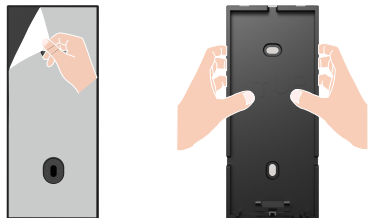
⚠ Important: pentru o mai bună calitate a imaginii, scoateți folia de protecție de pe panoul interfonului înainte de a-l utiliza.



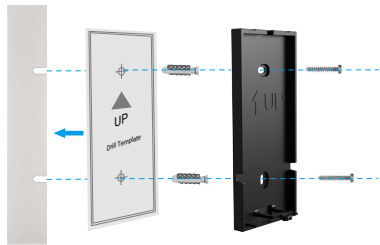
Sfat: Se recomandă ca firele să fie trecute printr-o teacă de protecție pentru a le proteja de impacturi și de intemperii.

4. Instalați panoul solar

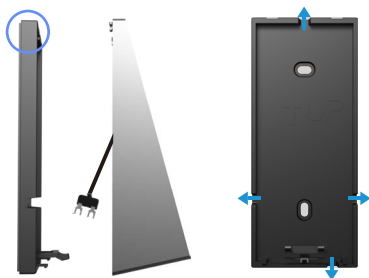
- 1 Există două moduri de a fixa placa din spate în locația de instalare. Puteți rupe filmul de pe autocolantul de spumă și lipiți placa din spate direct pe locația de instalare dorită. Atunci când suprafața de instalare este rugoasă, se recomandă următoarea metodă.



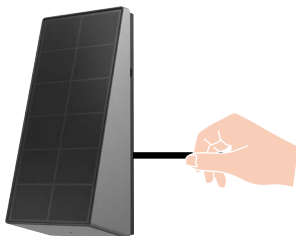
- 2 Sau așezați șablonul pentru foraj în locația de instalare dorită. Găuriți două găuri pentru șuruburi și introduceți ancorele (nu este necesar să se utilizeze pe suprafața lemnului). Fixați placa din spate cu șuruburile metalice furnizate (PA3x25).



- 3 Prindeți panoul solar la placa din spate de sus în jos, aliniindu-l cu cele două sloturi de sus. Există patru orificii de cablu pentru a trece prin conectare.



- 4 Dacă există fir suplimentar expus, împingeți-l din nou înapoi la panoul solar prin orificiul de fir.

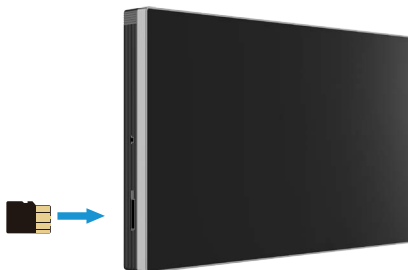


- 5 Instalarea este completă.



5. Instalarea cardului Micro SD (opțional)

1. Introduceți un card Micro SD (vândut separat) în slotul pentru card, așa cum se arată în figura de mai jos.



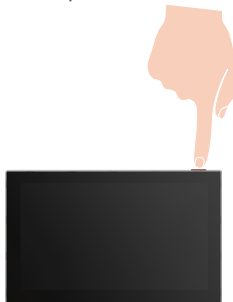
i După instalarea cardului Micro SD, trebuie să inițializați cardul în aplicația EZVIZ înainte de a-l utiliza.

2. În aplicația EZVIZ, atingeți Lista de înregistrări din interfața Setări dispozitiv, pentru a verifica starea cardului SD.
3. Dacă starea cardului de memorie este afișată ca Neinițializat, atingeți pentru a inițializa.

i Starea se va schimba apoi în Normal și poate stoca videoclipuri.

Conectarea interfonului video EZVIZ la smartphone

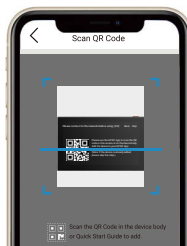
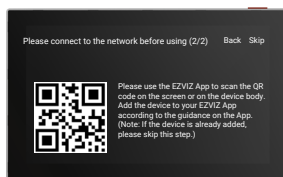
1. Apăsați butonul „Pornire/oprire ecran” pentru a porni ecranul.



2. Urmați expertul de ecran pentru a conecta monitorul la Wi-fi (recomandat).

3. Pe smartphone, conectați-vă la contul aplicației EZVIZ, pe ecranul de pornire, atingeți „+” în colțul din dreapta sus pentru a accesa interfața Scanare cod QR.

4. Scanați codul QR de pe ecranul monitorului.



5. Urmați expertul aplicației EZVIZ pentru a adăuga monitorul la aplicația EZVIZ.

- i Dacă nu ați reușit să conectați monitorul la Wi-fi sau ați omis acest pas (pasul (1/2) de pe monitor), puteți alege să utilizați aplicația EZVIZ pentru a finaliza configurarea Wi-fi:
 6. Conectați smartphone-ul la Wi-fi (sugerat)
 7. Conectați-vă la aplicația EZVIZ și scanați codul QR de pe monitor.
 8. Urmați expertul aplicației EZVIZ pentru a finaliza configurarea Wi-fi și a adăuga interfonul video la aplicația EZVIZ.

Configurați placa RFID și parola

Când adăugați monitorul la aplicația EZVIZ pentru prima dată, este esențial să configurați placa sau parola în aplicația EZVIZ:

1. Configurarea ecusoanelor RFID

Adăugarea ecusoanelor RFID

1. Autentificați-vă la contul dvs. din aplicația EZVIZ.
2. Mergi la pagina de setări a panoului interfonului, alegeți Setări deblocare> Administrare carduri.
3. Apăsăți „Aadaugă carduri” și setați numele cardului și apăsați „Următorul pas”.
4. Setările termenului de valabilitate și apăsați „Următorul pas”.
5. Puneți ecusonul RFID pe zona de citire a ecusoanelor, indicatorul soneriei clipește de 3 ori indicând faptul că ecusonul a fost adăugat cu succes.
6. Atingeți „Finalizează”.

ștergerea ecusoanelor RFID

1. Autentificați-vă la contul dvs. din aplicația EZVIZ.
2. Configurarea parolei
3. Atingeți pentru a alege cardul pe care doriți să îl ștergeți și atingeți „ștergere” -> „OK” pentru a șterge cardul.

2. Configurarea parolei

Adăugați parola



1. Mergi la pagina de setări a panoului intercom și selectează Setări de deschidere a ușilor> Managementul parolelor.
2. Mergi la pagina de setări a panoului interfonului, alegeți Setări deblocare> Administrare coduri de acces.
3. Atingeți „Aadaugă cod de acces” și configurați numele codului de acces și termenul de valabilitate.
4. Introduceți codul de acces și atingeți “Finalizare”.

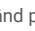

Ștergeți codul de acces

1. Conectați-vă la contul de aplicație EZVIZ.
2. Mergi la pagina de setări a panoului interfonului, alegeți Administrare coduri de acces.
3. Atingeți pentru a selecta codul de acces pe care doriți să îl ștergeți și atingeți “Ștergeți” -> “OK” pentru a șterge cardul.

Patru Metode de Deblocare



1. Deschiderea porții/ușii prin intermediul monitorului




1. Accesați meniul principal de pe monitor
2. Atingeți  sau  pentru a debloca încuietoarea sau poarta.

- i Atunci când panoul intercom este în modul de somn, nu se pot apăsa butoanele  și  pe monitor. După activarea panoului intercom, vizualizarea live este afișată pe monitor și puteți debloca capacul sau poarta.

2. Deschiderea porții/ușii prin intermediul aplicației EZVIZ

1. Autentificați-vă la contul dvs. din aplicația EZVIZ.

2. Accesați pagina de vizualizare în timp real a panoului interfon, atingeți  sau  pentru a debloca încuietoarea sau poarta.

 Atunci când panoul intercom este în modul de somn, nu se poate apăsa pe butoanele  și  în aplicația EZVIZ. După activarea panoului intercom, vizualizarea live este afișată în aplicație și puteți debloca capacul sau poarta.

3. Deschiderea porții/ușii cu ecusoanele RFID inteligente

• **Deblocarea plăcii de închidere/încuietorii electrice:**


Glisați rapid ecusonul preprogramat în zona de citire RFID. Un semnal sonor scurt confirmă deschiderea plăcii de închidere/încuietorii electrice.

• **Deblocarea motorului porții:**

țineți ecusonul timp de cel puțin 3 secunde în zona de citire RFID. Un semnal sonor scurt confirmă deschiderea porții.

4. Deschideți poarta/ ușa prin codul de acces

După ce ați setat parola pe aplicația EZVIZ, apăsați mai întâi parola de pe panoul interfon și apoi  sau  împreună pentru a debloca lacătul sau poarta.

 Când panoul interfonului este în modul de somn, prima atingere este pentru a activa panoul. Introducerea codului de acces este apoi validă cu prompt vocal.

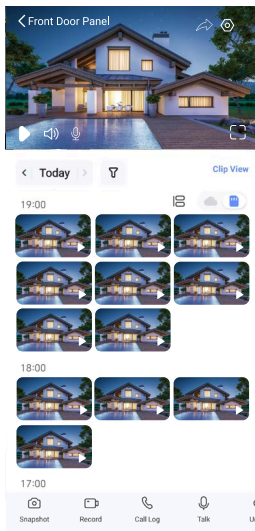
Vizualizarea dispozitivului în aplicația EZVIZ

Interfața aplicației poate fi diferită din cauza actualizării versiunii, iar interfața aplicației pe care ați instalat-o pe telefon va prevala.




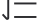
1. Vizualizare live


Atunci când lansați aplicația EZVIZ, afișajele paginii dispozitivului sunt prezentate mai jos.

Puteți să vizualizați și să ascultați un flux live, să faceți instantanee, să înregistrați videoclipuri și să alegeți definiția videoclipului după cum este necesar.



| Pictogramă | Descriere |
|------------|--|
| | Partajare. Partajați dispozitivul. |
| | Setări. Vizualizați sau modificați setările dispozitivului. |
| | Ecran cu afișaj complet. Atingeți pentru afișarea pe tot ecranul în câmpul dvs. vizual. |
| | Stocare în nori. Apăsați pentru a vedea videoclipurile stocate în nori. |
| | Stocare pe card SD. Apăsați pentru a vedea videoclipurile stocate pe cardul SD. |
| | Instantaneu. Faceți un instantaneu. |
| | Înregistrare. Porniți/opriți manual înregistrarea. |
| | Call Log (Jurnal de apeluri). Vizualizați jurnalele de apeluri. |
| | Vorbiți. Atingeți pictograma, apoi urmați instrucțiunile de pe ecran pentru a vorbi sau asculta persoane din fața camerei. |
| | Blocare. Atingeți pentru a debloca placa de închidere sau încuietoearea electrică. |
| | Poartă. Atingeți pentru a debloca poarta. |
| | Definiție. Selectați rezoluția video dintre Quad HD, Full HD sau Hi-Def. |

| | |
|---|--|
|  | Dispozitiv aproape. Apăsați pentru a verifica dispozitivele disponibile din apropiere. |
|  | Pop-up. Vizualizați videoclipul afișat deasupra altei aplicații pe care o utilizați. |
|  | Sfat. Apăsați pentru a vizualiza întrebări frecvente referitoare la dispozitivul dvs. |
|  | Rearanjare. Rearanjați secvența tuturor funcțiilor de mai sus. |

 Glisați spre stânga și spre dreapta pe ecran pentru a vedea mai multe pictograme.

2. Setări

2.1 Panou interfon (sonerie)


În pagina de setări, puteți seta parametrii pentru panoul interfon.

| Parametru | Descriere |
|----------------------------------|--|
| Nume | Aici puteți vizualiza sau atinge pentru a personaliza numele dispozitivului dvs. |
| Setări pentru deschiderea porții | Aici puteți gestiona cardul și codul de acces pentru dispozitivul dvs. |
| Notificare de mesaj | Puteți gestiona mesajul dispozitivului și notificarea aplicației EZVIZ. |
| Setări audio | Puteți seta parametrii audio relevanți pentru dispozitivul dvs. |
| Setări imagine | Puteți seta parametrii de imagine relevanți pentru dispozitivul dvs. |
| Setări lumină | Puteți seta parametrii de lumină relevanți pentru dispozitivul dvs. |
| Baterie | Puteți vedea informații relevante despre baterie pentru dispozitivul dvs. |
| Setări de confidențialitate | Aici puteți personaliza zona de confidențialitate. |
| Informații despre dispozitiv | Aici puteți vedea informațiile despre dispozitiv. |
| Partajare dispozitiv | Puteți partaja dispozitivul cu membrul familiei sau cu un oaspete. |
| Repornire dispozitiv | Atingeți pentru a reporni dispozitivul. |

2.2 Monitor

In the settings page, you can set the parameters of the Monitor.

| Parametru | Descriere |
|-----------------------|--|
| Nume | Aici puteți vizualiza sau atinge pentru a personaliza numele dispozitivului dvs. |
| Notificare de mesaj | Puteți seta notificarea offline on / off. |
| Setări audio | Puteți seta activarea/dezactivarea soneriei ecranului și puteți alege tonurile de apel ale soneriei. |
| Setări ecran | Aici puteți seta luminozitatea ecranului și timpul de blocare automată a ecranului. |
| Lista de înregistrări | Puteți vedea starea de stocare a dispozitivului pentru cardul de memorie. |

| | |
|------------------------------|--|
| Setări de confidențialitate | Puteți cripta videoclipurile cu parola de criptare. |
| Setări de rețea | Puteți vedea rețeaua Wi-Fi la care este conectat dispozitivul dvs. și să-l resetați.  Dacă doriți să modificați rețeaua Wi-Fi a dispozitivului, accesați ecranul și alegeți Setări -> Rețea și oră -> Rețea Wi-fi curentă și atingeți pentru a alege rețeaua Wi-fi la care doriți să vă conectați. |
| Informații despre dispozitiv | Aici puteți vedea informațiile despre dispozitiv. |
| Repornire dispozitiv | Atingeți pentru a reporni dispozitivul. |
| Ștergere dispozitiv | Apăsați pentru a șterge dispozitivul din aplicația EZVIZ. |

EZVIZ Connect

1. Utilizarea Amazon Alexa

Aceste instrucțiuni vă vor permite să controlați dispozitivele EZVIZ cu Amazon Alexa. Dacă întâmpinați dificultăți în timpul procesului, vă rugăm să consultați **Remediarea defecțiunilor**.

Înainte de a începe, asigurați-vă că:

1. Dispozitivele EZVIZ sunt conectate la aplicația EZVIZ.
2. În aplicația EZVIZ, dezactivați „Criptare video” și activați „Audio” din pagina Setări dispozitiv.
3. Aveți un dispozitiv compatibil cu Alexa (de exemplu, Echo Spot, Echo-Show, All-New Echo-Show, Fire TV (toate generațiile), Fire TV stick (numai a doua generație) sau televizoare inteligente Fire TV Edition).
4. Aplicația Amazon Alexa este deja instalată pe dispozitivul dvs. inteligent și ați creat un cont.

Pentru a controla dispozitivele EZVIZ cu Amazon Alexa:

1. Deschideți aplicația Alexa și selectați „Abilități și jocuri” din meniu.
2. Pe ecranul Abilități și jocuri, căutați „EZVIZ” și veți găsi abilități „EZVIZ”.
3. Selectați abilitățile dispozitivului EZVIZ, apoi atingeți **ACTIVAȚI PENTRU A UTILIZA**.
4. Introduceți numele de utilizator și parola EZVIZ și apăsați **Conectare**.
5. Atingeți butonul **Autorizare** pentru a autoriza Alexa să vă acceseze contul EZVIZ, astfel încât Alexa să poată controla dispozitivele EZVIZ.
6. Veți vedea „EZVIZ a fost conectat cu succes”, apoi apăsați **DESCOPERĂ DISPOZITIVE** pentru a permite Alexa să descopere toate dispozitivele EZVIZ.
7. Reveniți la meniul aplicației Alexa și selectați „Dispozitive”, iar sub dispozitive veți vedea toate dispozitivele EZVIZ.

Comandă vocală


Descoperiți un nou dispozitiv inteligent prin meniul „Smart Home” din aplicația Alexa sau Funcția de control vocal Alexa. Odată ce dispozitivul este găsit, îl puteți controla cu vocea. Rostiți comenzi simple pentru Alexa.

Răspundeți la panoul interfon EZVIZ cu Alexa

După ce ați conectat panoul interfon EZVIZ la dispozitivul pe care ați activat Alexa, puteți vorbi cu vizitatorii prin intermediul dispozitivului dvs. Echo sau Fire TV.

Pentru a vorbi cu vizitatori, puteți spune:

- **Alexa, răspunde [Nume panou interfon EZVIZ].**
- **Alexa, vorbește cu [Nume panou interfon EZVIZ].**

 Numele dispozitivului, de exemplu: „arată camera xxxx,” poate fi modificat în aplicația EZVIZ. De fiecare dată când schimbați numele dispozitivului, va trebui să descoperiți din nou dispozitivul pentru a actualiza numele.

Remediarea defecțiunilor

Ce trebuie să fac dacă Alexa nu reușește să descopere dispozitivul meu?

Verificați dacă există probleme de conectare la Internet.

Încercați să reporniți dispozitivul inteligent și să redescoperiți dispozitivul pe Alexa.

De ce starea dispozitivului este „Offline” pe Alexa?

Este posibil ca dispozitivul să fi fost deconectat de la rețea. Reporniți dispozitivul inteligent și redescoperiți-l pe Alexa. Verificați dacă routerul este conectat la internet și încercați din nou.

 Pentru detalii despre țările în care Amazon Alexa este disponibil, consultați site-ul oficial al Amazon Alexa.

2. Utilizarea Google Assistant

Cu ajutorul Google Assistant, puteți activa dispozitivul EZVIZ și puteți viziona în direct prin intermediul comenzilor vocale Google Assistant.

Sunt necesare următoarele dispozitive și aplicații:

1. O aplicație EZVIZ funcțională.
2. În aplicația EZVIZ, dezactivați „Criptare video” și activați „Audio” din pagina Setări dispozitiv.
3. Un televizor cu Chromecast funcțional care se conectează la acesta.
4. Aplicația Google Assistant de pe telefon.

Pentru a începe, urmați pașii de mai jos:

1. Configurați dispozitivul EZVIZ și asigurați-vă că acesta funcționează corect în aplicație.
2. Descărcați aplicația Google Home din App Store sau Google Play Store™ și conectați-vă la contul dvs. Google.
3. În ecranul MyHome, atingeți „+” din colțul din stânga sus și selectați „Configurare dispozitiv” din lista de meniu pentru a accesa interfața Configurare.
4. Apăsăți **Funcționează cu Google**, și căutați „EZVIZ”, unde veți găsi abilități „EZVIZ”.
5. Introduceți numele de utilizator și parola EZVIZ și apăsați **Conectare**.
6. Atingeți butonul **Autorizare** pentru a autoriza Google să vă acceseze contul EZVIZ, astfel încât Google să poată controla dispozitivele EZVIZ.
7. Atingeți **Revenire la aplicație**.
8. Urmăți pașii de mai sus pentru a finaliza autorizarea. Când sincronizarea este finalizată, serviciul EZVIZ va fi enumerat în lista dvs. de servicii. Pentru a vedea o listă de dispozitive compatibile în contul dvs. EZVIZ, atingeți pictograma de serviciu EZVIZ.
9. Acum încercați câteva comenzi. Utilizați numele camerei pe care ați creat-o atunci când configurați sistemul.

Utilizatorii pot gestiona dispozitivele ca o singură entitate sau într-un grup. Adăugarea de dispozitive într-o cameră permite utilizatorilor să controleze simultan un grup de dispozitive utilizând o singură comandă.

Consultați linkul pentru mai multe informații:

<https://support.google.com/googlehome/answer/7029485?co=GENIE.Platform%3DAndroid&hl=en>

 Pentru informații suplimentare despre dispozitiv, vă rugăm să consultați www.ezviz.com/eu.

MĂSURI DE SIGURANȚĂ

Daunele cauzate de nerespectarea manualului vor duce la anularea garanției. Nu ne asumăm nicio răspundere pentru daunele rezultate din aceasta!

Nu putem fi trași la răspundere pentru daunele materiale sau vătămările personale produse ca urmare a utilizării incorecte sau a nerespectării instrucțiunilor de siguranță.

Acest produs a fost fabricat în deplină conformitate cu instrucțiunile de siguranță. Pentru a menține această stare și pentru a beneficia la maximum de produs, utilizatorii trebuie să respecte instrucțiunile de siguranță și avertismentele conținute în acest manual.



: Acest simbol indică faptul că există un risc de electrocutare sau scurtcircuit.

- Trebuie să utilizați acest produs numai cu o tensiune cuprinsă între: 100-240 volți și 50-60 herti.
- Nu utilizați niciodată acest dispozitiv cu o tensiune diferită.
- Asigurați-vă că toate conexiunile electrice ale sistemului sunt conforme cu instrucțiunile de utilizare.
- În unitățile comerciale, asigurați-vă că respectați reglementările cu privire la prevenirea accidentelor la instalații electrice.
- În școli, unități de formare, ateliere etc. trebuie să existe personal calificat pentru a monitoriza funcționarea echipamentelor.
- Trebuie să urmați instrucțiunile de utilizare a oricărui alte dispozitive conectate la sistem.
- Dacă aveți îndoieli cu privire la funcționarea sau siguranța echipamentului, contactați o persoană cu experiență.
- Nu conectați și nu deconectați niciodată echipamentele electrice cu mâinile ude.
- Când instalați acest produs, asigurați-vă că nu există riscul de avariere a cablurilor electrice de alimentare.
- Nu înlocuiți niciodată singur cablurile electrice deteriorate! În acest caz, îndepărtați-le și apelați la un expert.
- Rețeaua de alimentare trebuie să fie amplasată în apropierea dispozitivului și trebuie să fie ușor accesibilă.
- Un dispozitiv de comutare (un separator de înaltă tensiune, un disjuncteur sau un dispozitiv echivalent) trebuie să poată fi accesat cu ușurință și integrat în instalația de cablaj a clădirii pentru echipamentele care sunt conectate permanent la rețea.
- Pentru a vă asigura că dispozitivul are o ventilație suficientă, mențineți zona din jurul dispozitivului neobstrucționată.
- Ventilația nu trebuie blocată prin acoperirea fanțelor pentru ventilație cu obiecte precum ziare, fețe de masă, perdele etc.).
- Pe dispozitiv nu trebuie amplasate surse de flacără deschisă, cum ar fi lumânări aprinse.
- Respectați temperatura de funcționare a produsului.
- Dispozitivul nu trebuie să fie expus la jet sau stropi de lichid, și pe dispozitiv nu ar trebui amplasat niciun obiect umplut cu lichid.

Inițiative privind utilizarea produselor video

Dragi utilizatori valoroși EZVIZ,

Tehnologia afectează fiecare aspect al vieții noastre. Ca o companie tehnologică orientată spre viitor, suntem din ce în ce mai conștienți de rolul pe care tehnologia îl joacă în îmbunătățirea eficienței și calității vieții noastre. În același timp, suntem conștienți și de potențialul rău pe care îl poate aduce utilizarea inadecvată a acesteia. De exemplu, produsele video pot înregistra imagini reale, complete și clare, motiv pentru care au o valoare mare în reprezentarea faptelor. Cu toate acestea, distribuirea, utilizarea și/sau procesarea inadecvată a înregistrărilor video poate încălca intimitatea, drepturile și interesele legitime ale altora.

Angajați sa inovarea tehnologiei pentru binele tuturor, noi, la EZVIZ, pledam cu seriozitate ca fiecare utilizator sa foloseasca produsele video in mod corespunzator si responsabil, astfel incat sa cream impreuna un mediu pozitiv in care toate practicile si utilizarea aferenta sa respecte legile si reglementarile aplicabile, sa respecte interesele si drepturile individuale si sa promoveze moralitatea sociala.

Iată inițiativele EZVIZ la care am dori să acordați atenție:

1. Fiecare individ posedă o așteptare rezonabilă de intimitate, iar utilizarea produselor video nu ar trebui să fie în conflict cu această așteptare rezonabilă. Prin urmare, o notificare de avertizare care clarifică gama de monitorizare ar trebui afișată într-un mod rezonabil și eficient, atunci când se instalează produse video în zone publice. Pentru zonele non-publique, drepturile și interesele persoanelor implicate trebuie evaluate cu grijă, inclusiv, dar fără a se limita la, instalarea produselor video numai după obținerea consimțământului părților interesate și nu instalarea de produse video foarte invizibile fără cunoștința altora.

2. Produsele video înregistrează obiectiv imagini ale activităților reale într-un anumit timp și spațiu. Utilizatorii trebuie să identifice în mod rezonabil persoanele și drepturile implicate în acest domeniu în avans, pentru a evita orice încălcare a drepturilor de portret, de confidențialitate sau alte drepturi legale ale altora, protejându-se în același timp prin intermediul produselor video. În special, dacă alegeți să activați funcția de înregistrare audio pe camera dvs., aceasta va captura sunete, inclusiv conversații, în raza de monitorizare. Recomandăm în mod deosebit o evaluare cuprinzătoare a surselor potențiale de sunet în raza de monitorizare, astfel încât să înțelegeți pe deplin necesitatea și raționalitatea înainte de a activa funcția de înregistrare audio.

3. Produsele video utilizate vor genera în mod constant date audio sau vizuale din scene reale - posibil inclusiv informații biometrice, cum ar fi imagini faciale - în funcție de selecția utilizatorului a caracteristicilor produsului. Astfel de date pot fi utilizate sau procesate pentru utilizare. Produsele video sunt doar instrumente tehnologice care nu pot practica uman standarde legale și morale pentru a ghida utilizarea legală și corectă a datelor. Sunt metodele și scopurile oamenilor care controlează și utilizează datele generate care fac diferența. Prin urmare, controlorii de date nu numai că trebuie să respecte cu strictețe legile și reglementările aplicabile, ci și să respecte pe deplin regulile neobligatorii, inclusiv convențiile internaționale, standardele morale, normele culturale, ordinea publică și obiceiurile locale. În plus, ar trebui să prioritizăm întotdeauna protecția vieții private și a drepturilor de portret și alte interese rezonabile.

4. Datele video generate continuu de produsele video poartă drepturile, valorile și alte cerințe ale diferiților stakeholderi. Prin urmare, este extrem de important să se asigure securitatea datelor și să se protejeze produsele de intruziuni malicioase. Fiecare utilizator și controlor de date trebuie să ia toate măsurile rezonabile și necesare pentru a maximiza securitatea produsului și a datelor, evitând scurgerile de date, divulgarea incorectă sau utilizarea impropriu, inclusiv, dar fără a se limita la, stabilirea controlului de acces, selectarea unui mediu de rețea adecvat pentru produsele video, crearea și optimizarea constantă a securității rețelei.

5. Produsele video au adus o contribuție importantă la îmbunătățirea siguranței societății noastre, iar noi credem că vor continua să joace un rol pozitiv în diferite aspecte ale vieții noastre de zi cu zi. Orice încercare de a abuza de aceste produse pentru a încălca drepturile omului sau pentru a se angaja în activități ilegale contravine esenței valorii inovației tehnologice și dezvoltării de produse. Încurajăm fiecare utilizator să își stabilească propriile metode și reguli pentru a evalua și monitoriza utilizarea produselor video, astfel încât aceste produse să fie întotdeauna utilizate în mod corespunzător, cu gândire și bunăvoință.