

DREPTURI DE AUTOR © Hangzhou EZVIZ Software Co., Ltd. TOATE DREPTURILE REZERVATE.

Orice informație, inclusiv, printre altele, formulări, imagini, grafice sunt proprietățile Hangzhou EZVIZ Software Co., Ltd. (denumite în continuare „EZVIZ”). Acest manual de utilizare (denumit în continuare „Manualul”) nu poate fi reprodus, modificat, tradus sau distribuit, parțial sau în întregime, prin niciun fel de mijloc, fără permisiunea prealabilă scrisă a EZVIZ. Cu excepția cazului în care se stipulează altfel, EZVIZ nu face nicio garanție sau reprezentare, expresă sau implicată, cu privire la Manual.


Despre acest Manual

Manualul include instrucțiunile pentru utilizarea și gestionarea produsului. Fotografii, diagramele, imaginile și toate celelalte informații de mai jos sunt doar pentru descriere și explicații. Informațiile conținute în Manualul pot fi modificate, fără notificare prealabilă, din cauza actualizărilor firmware-ului sau din alte motive. Vă rugăm să găsiți cea mai recentă versiune în ezviz™ pe site-ul web (<http://www.ezviz.com>).

Înregistrare revizuire

Versiune nouă – Mai 2022

Recunoașterea mărcilor

ezviz™, ™, și alte mărci comerciale și sigle ale EZVIZ sunt proprietatea EZVIZ în diferite jurisdicții. Alte mărci comerciale și sigle menționate mai jos reprezintă proprietatea respectivilor deținători.

Declinarea răspunderii legale

ÎN MĂSURA MAXIMĂ PERMISĂ DE LEGISLAȚIA APLICABILĂ, PRODUSUL DESCRIS, ÎMPREUNĂ CU COMPONENTELE HARDWARE, SOFTWARE ȘI FIRMWARE ALE ACESTUIA, ESTE FURNIZAT „AȘA CUM ESTE”, CU TOATE DEFECTELE ȘI ERORILE, IAR EZVIZ NU GARANTEAZĂ NICI ÎN MOD EXPRES, NICI SUBÎNȚELES, INCLUSIV, DAR FĂRĂ A SE LIMITA LA, VANDABILITATEA, CALITATEA SATISFĂCĂTOARE, ADECVAREA PENTRU UN ANUMIT SCOP ȘI NEATINGEREA TERȚILOR. ÎN NICIO SITUAȚIE EZVIZ, DIRECTORII, FUNCȚIONARII, ANGAJAȚII SAU AGENȚII SĂI NU VOR RĂSPUNDE PENTRU NICIUN FEL DE DAUNE CONSECUTIVE, ACCIDENTALE SAU INDIRECTE, INCLUSIV, PRINTRE ALTELE, DAUNE PENTRU PIERDEREA PROFITULUI ACTIVITĂȚII, ÎNTRERUPEREA ACTIVITĂȚII, SAU PIERDEREA DE DATE SAU DOCUMENTE ÎN LEGĂTURĂ CU UTILIZAREA ACESTUI PRODUS, CHIAR DACĂ EZVIZ A FOST AVERTIZAT DE POSIBILITATEA UNOR ASTFEL DE DAUNE.

ÎN LIMITA MAXIMĂ PERMISĂ DE LEGEA APLICABILĂ, RĂSPUNDEREA TOTALĂ A EZVIZ PENTRU TOATE DAUNELE NU VA DEPĂȘI ÎN NICIUN CAZ PREȚUL INIȚIAL DE ACHIZIȚIE AL PRODUSULUI.

EZVIZ NU ÎȘI ASUMĂ NICIO RĂSPUNDERE PENTRU VĂTĂMĂRI CORPORALE SAU DAUNE MATERIALE CA URMARE A ÎNTRERUPERII PRODUSULUI SAU A ÎNCETĂRII SERVICIULUI CAUZATE DE: A) INSTALAREA SAU UTILIZAREA NECORESPUNZĂTOARE, ALTELE DECÂT CELE SOLICITATE; B) PROTECȚIA INTERESELOR NAȚIONALE SAU PUBLICE; C) FORȚA MAJORĂ; D) UTILIZAREA DE CĂTRE DVS. SAU TERȚI, INCLUSIV, DAR FĂRĂ A SE LIMITA LA, UTILIZAREA PRODUSELOR, SOFTWARE-ULUI, APLICAȚIILOR TERȚILOR ȘI ALTELE.

ÎN CEEA CE PRIVEȘTE PRODUSUL CU ACCES LA INTERNET, UTILIZAREA PRODUSULUI SE VA FACE ÎN ÎNTREGIME DOAR PE RISC PROPRIU. EZVIZ NU ÎȘI VA ASUMA RESPONSABILITATEA PENTRU FUNCȚIONAREA NECORESPUNZĂTOARE, SCURGERILE DE INFORMAȚII CONFIDENȚIALE SAU ALTE DAUNE CARE POT REZULTA DIN ATACURILE CIBERNETICE, ATACURILE HACKERILOR, INFECTAREA CU VIRUȘI SAU ALTE RISCURI DE SECURITATE PE INTERNET; CU TOATE ACESTE, EZVIZ VA OFERI ASISTENȚĂ TEHNICĂ OPORTUNĂ DACĂ ESTE NECESAR. LEGILE DE SUPRAVEGHERE ȘI LEGILE PRIVIND PROTECȚIA DATELOR VARIAZĂ ÎN FUNCȚIE DE JURISDICȚIE. VĂ RUGĂM SĂ VERIFICAȚI TOATE LEGILE RELEVANTE DIN JURISDICȚIA DVS. ÎNAINTE DE A UTILIZA ACEST PRODUS PENTRU A ASIGURA CĂ UTILIZAREA RESPECTĂ LEGEA APLICABILĂ. EZVIZ VA FI RĂSPUNZĂTOR ÎN EVENTUALITATEA ÎN CARE ACEST PRODUS ESTE UTILIZAT ÎN SCOPURI NELEGITIME.

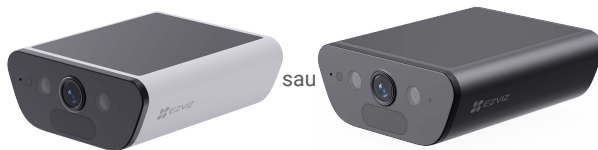
ÎN CAZUL UNOR CONFLICTE ÎNTRE CELE DE MAI SUS ȘI LEGEA APLICABILĂ, ACEASTA DIN URMĂ PREVALEAZĂ.

Cuprins

Prezentare generală	1
1. Conținutul pachetului	1
2. Bazele	1
Configurare	2
1. Obțineți aplicația EZVIZ	2
2. Porniți camera.....	3
3. Încărcați complet camera	3
4. Adăugați camera la EZVIZ.....	4
Instalarea camerei	5
1. Locul de instalare	5
2. Instalați cardul Micro SD (opțional).....	6
3. Pași de instalare.....	7
Vizualizarea dispozitivului	8
1. Vizualizare live	8
2. Setări	9
EZVIZ Connect	10
1. Utilizați Amazon Alexa.....	10
2. Utilizarea Google Assistant.....	11
Întrebări frecvente	11
Inițiative privind utilizarea produselor video	12

Prezentare generală

1. Conținutul pachetului



Cameră (x1)



Bază cu șurub (x1)



Cablu de alimentare (x1)



Șablon pentru găurire (x1)



Kit de șuruburi (x1)



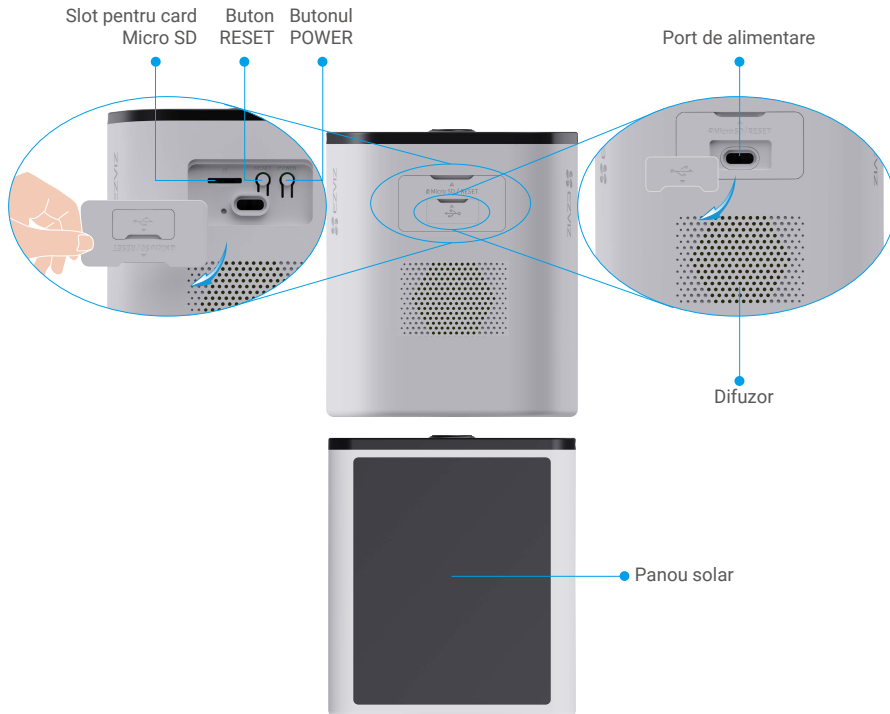
Informații reglementare (x2)



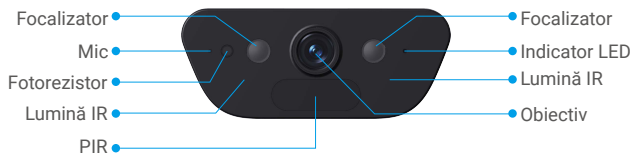
Ghid de pornire rapidă (x1)

i Aspectul camerei depinde de modelul pe care l-ați achiziționat.

2. Bazele



Nume	Descriere
Card Micro SD (vândut separat)	Inițializați cardul micro SD în aplicația EZVIZ înainte de a-l utiliza. Specificația compatibilă: Clasa 10, spațiu maxim 512GB.
Buton RESET	Apăsați butonul RESET timp de 4 secunde pentru a reporni și a seta toți parametrii la valorile implicite.
Butonul POWER	<ul style="list-style-type: none"> • Pornire: Apăsați și mențineți apăsat timp de 2 secunde în starea de oprire. • Dezactivare: Apăsați și mențineți apăsat timp de 4 secunde pentru a opri camera.
Port de alimentare	Pentru încărcarea camerei.
Panou solar	Plasați camera într-o zonă însorită cu panoul solar îndreptat spre lumina directă a soarelui pentru a încărca camera.



Nume	Descriere
Indicator LED	<ul style="list-style-type: none"> Albastru solid: Camera se pornește sau este vizualizată în timp real în aplicația EZVIZ. Rapid clipit albastru: Camera pregătită pentru configurarea Wi-Fi. Încet-clipind albastru: Camera funcționează corect. Încetinirea intermitentă a luminii roșii: Excepție de rețea. Roșu care clipește rapid: Excepție cameră / Baterie descărcată. Verde solid: Camera este complet încărcată. Verde care clipește încet: Încărcare.

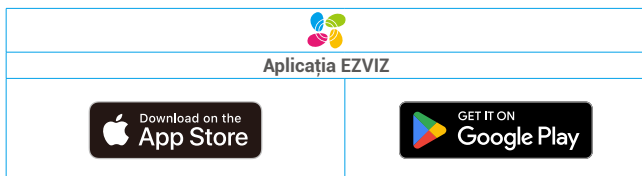
Configurare

Urmați pașii pentru a configura camera dvs.:

1. Obțineți aplicația EZVIZ și conectați-te la contul tău EZVIZ
2. Porniți camera dumneavoastră.
3. Adăugați camera la contul dvs. EZVIZ.

1. Obțineți aplicația EZVIZ

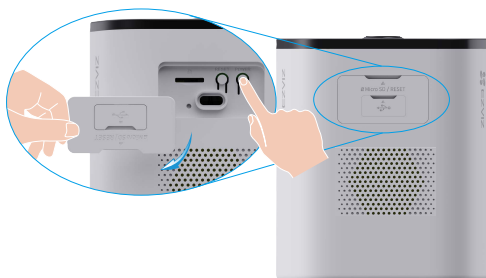
1. Conectați telefonul mobil la Wi-Fi (sugerat).
2. Descărcați și instalați aplicația EZVIZ căutând „EZVIZ” în App Store sau Google PlayTM.
3. Lansați aplicația și înregistrați un cont de utilizator EZVIZ.



❗ Dacă ați folosit deja aplicația, asigurați-vă că este cea mai recentă versiune. Pentru a afla dacă este disponibilă o actualizare, accesați magazinul de aplicații și căutați "EZVIZ".

2. Porniți camera

1. Deschideți capacul mai mare de silicon de pe cameră.
2. În starea de oprire, apăsați și mențineți apăsat butonul de pornire timp de 2 secunde pentru a porni dispozitivul.
3. Puneți capacul înapoi.



3. Încărcați complet camera

Dacă camera este descărcată, rotați capacul de silicon mai mic al portului de alimentare de pe cameră.



Metoda 1:

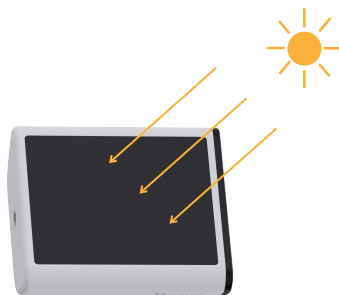
- Înainte de instalare, conectați camera la priza de alimentare cu un adaptor de alimentare pentru încărcare (5V 2A).
- După instalare, scoateți camera de pe perete pentru încărcare.

i Cablu de alimentare este inclus în pachet.
Adaptorul de alimentare (5V 2A) trebuie achiziționat separat.



Metoda 2:

- Înainte de instalare, plasați camera într-o zonă însorită pentru a utiliza panoul solar încorporat pentru încărcare.
- După instalare, mențineți panoul solar expus la lumina directă a soarelui pentru încărcare.



- Conectarea camerei la panoul solar cu stocare de baterii pentru încărcare este fezabilă.
- Nu încărcați camera când temperatura depășește 45 de grade sau este sub 0 grade.
- Nu este permis să încărcați camera cu adaptorul de alimentare în aer liber.
- Când se încarcă, camera se va porni automat.

4. Adăugați camera la EZVIZ

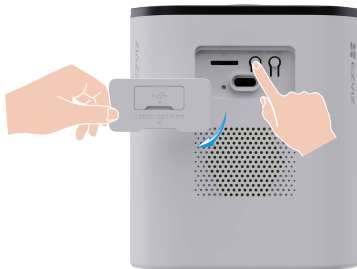
1. Când indicatorul LED clipește rapid în albastru, acest lucru indică faptul că camera este pregătită pentru configurarea Wi-Fi.
2. Conectați-vă la contul dvs. folosind aplicația EZVIZ.
3. Pe ecranul principal, atingeți „+” în colțul din dreapta sus pentru a accesa interfața de scanare a codului QR.
4. Scanati codul QR de pe coperta Ghidului de pornire rapidă sau de pe corpul camerei.



5. Urmăriți ghidul aplicației EZVIZ pentru a finaliza configurarea Wi-Fi.

• Dacă doriți să schimbați rețeaua Wi-Fi a camerei dvs., încercați să resetați camera după cum urmează și repetați pașii de mai sus.

1. Deschideți capacul mai mare de silicon de pe cameră.
2. Apăsăți butonul RESET timp de 4 secunde, când indicatorul LED clipește rapid în albastru, indică faptul că camera este pregătită pentru configurarea Wi-Fi.

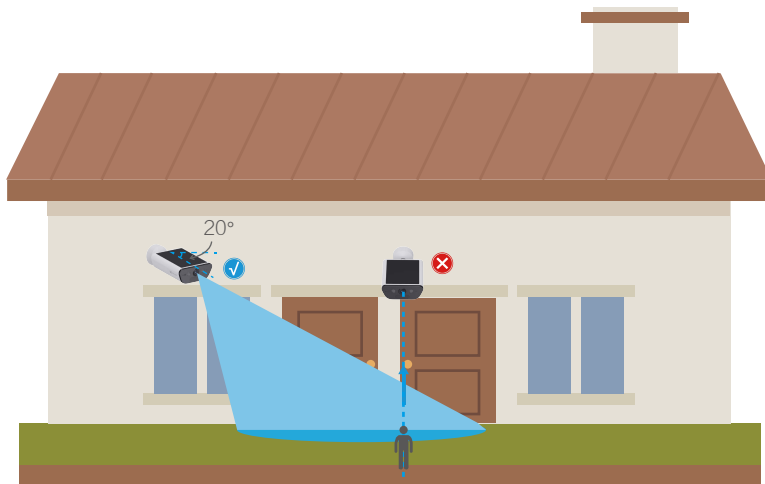


Instalarea camerei

1. Locul de instalare

Alegeți o locație cu un câmp vizual clar și neobstrucționat, un semnal wireless bun pentru camera și suficientă lumina solară pentru panoul solar. Vă rugăm să țineți cont de următoarele sfaturi:

1. Asigurați-vă că peretele este suficient de puternic pentru a rezista de trei ori greutatea camerei.
2. Înălțimea recomandată pentru montare: 7-10 ft (2-3 m) deasupra solului.
3. Unghiul recomandat de instalare: Înclinare în jos la 20 grade.
4. Asigurați-vă că traficul lateral traversează câmpul vizual al camerei. Senzorul de mișcare al camerei este mult mai sensibil la mișcarea laterală în câmpul său vizual decât la mișcarea directă spre sau departe de cameră.



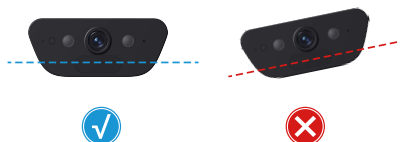
- i** Limitat de tehnologia de detectare PIR, camera poate să nu detecteze mișcarea dacă temperatura mediului este similară cu temperatura corpului uman sau atunci când cineva se apropie de senzorul PIR pe verticală.
5. Se recomandă să setați sensibilitatea de detectare în aplicația EZVIZ atunci când alegeți locația. Astfel, puteți verifica dacă mișcarea poate fi detectată în poziția camerei și puteți regla sensibilitatea în funcție de dimensiunea și distanța obiectului detectat.



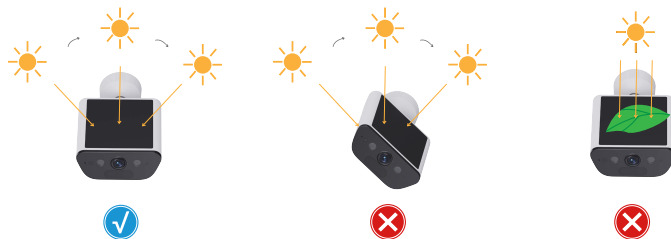
Observații importante privind reducerea alarmelor false:

- Nu instalați camera în condiții de lumină puternică, inclusiv sub lumini puternice de lampă, etc.
- Nu plasați camera în apropierea niciunei prize, inclusiv orificiilor pentru aer condiționat, orificiilor umidificatorului, orificiilor de transfer a căldurii proiectoarelor etc.
- Nu instalați camera în locuri cu vânt puternic.
- Nu instalați camera în fața unei oglinzi.
- Țineți camera la cel puțin 1 metru distanță de orice dispozitiv wireless, inclusiv routere Wi-Fi și telefoane, pentru a evita interferențele wireless.

6. Mențineți lentila PIR la nivel pentru cel mai bun rezultat.

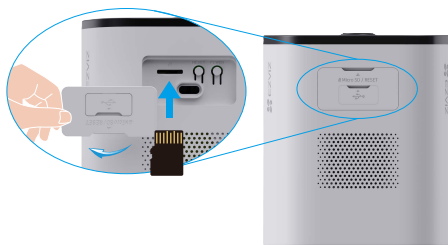


7. Mențineți panourile solare expuse cât mai mult posibil la lumina directă a soarelui și evitați umbrirea sau acoperirea parțială.



2. Instalați cardul Micro SD (opțional)

1. Deschideți capacul mai mare de silikon de pe cameră.
2. Introduceți cardul micro SD (vândut separat) în slotul pentru carduri așa cum este prezentat în figura de mai jos.



i După instalarea cardului Micro SD, trebuie să inițializați cardul în aplicația EZVIZ înainte de a-l utiliza.

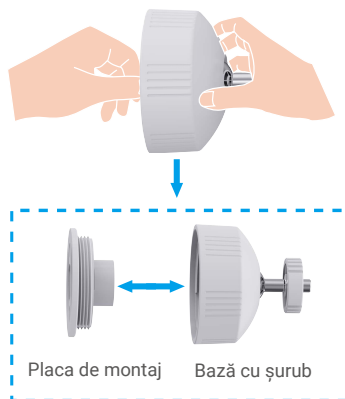
3. Puneți capacul înapoi.
4. În aplicația EZVIZ, atingeți Lista de înregistrări din interfața Setări dispozitiv pentru a verifica starea cardului micro SD.
5. Dacă starea cardului micro SD este afișată ca Neinițializată, atingeți pentru a-l inițializa.

i Starea se va schimba apoi în **Normală** și se vor putea stoca videoclipuri.

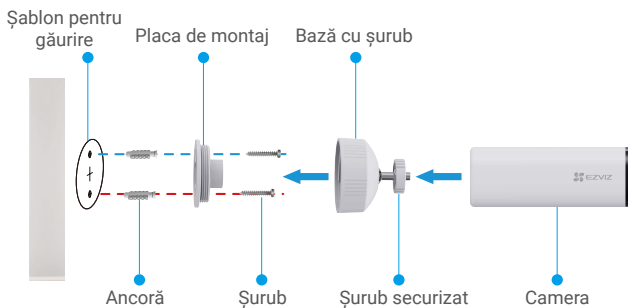
3. Pași de instalare

i Vă rugăm să achiziționați accesoriile de montare pe stâlp EZVIZ dacă doriți să montați camera pe un stâlp.

1. Vă rugăm să separați mai întâi placa de montare de baza șurubului.



2. Așezați șablonul de găurire pe o suprafață curată și plană.
3. (Pentru peretele de ciment) Găuriți găuri pentru șuruburi conform șablonului și introduceți ancorajele.
4. Folosiți șuruburi pentru a fixa placa de montaj conform șablonului.
5. Rotiți baza șurubului către placa de montaj.
6. Montați camera pe bază.
7. Reglați unghiul camerei, strângeți șurubul de securitate în direcția camerei pentru a fixa unghiul camerei



i Pentru o calitate mai bună a imaginii, vă rugăm să îndepărtați folia de protecție de pe lentilă înainte de a o utiliza.

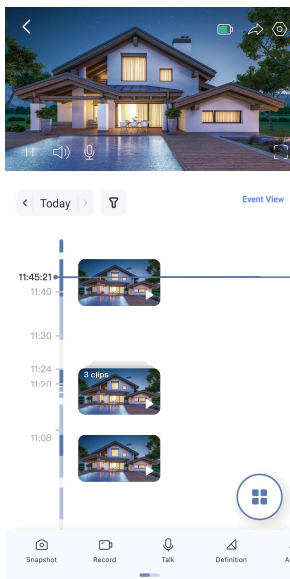
Vizualizarea dispozitivului

i Interfața aplicației poate varia din cauza versiunii de actualizare. Consultați interfața actuală.

1. Vizualizare live



Când lansați aplicația EZVIZ, pagina dispozitivului se afișează așa cum se arată mai jos.

Puteți să vizualizați și să ascultați un flux live, să faceți instantanee sau înregistrări și să alegeți definiția video după cum este necesar.



i Glisați spre stânga și spre dreapta pe ecran pentru a vedea mai multe pictograme.

Pictogramă	Descriere
	Distribuiți. Distribuiți dispozitivul dvs. cu oricine doriți.
	Setări. Vizualizați sau schimbați setările dispozitivului.
	Baterie. Vizualizați capacitatea rămasă a bateriei.
	Instantaneu. Fă un instantaneu.
	Porniți/opriți înregistrarea manual.
	Vorbiți. Atingeți pictograma și urmați instrucțiunile afișate pe ecran pentru a vorbi sau asculta persoanele din fața camerei.
	Definiție. Selectați rezoluția video așa cum aveți nevoie.
	Alarmă. Sunet sau flash pentru a descuraja intrușii.
	Dispozitivul din apropiere. Atingeți pentru a verifica dispozitivele disponibile în apropiere.
	Imagine în imagine. Puteți selecta să vedeți imaginile capturate simultan de cele două lentile în vizualizarea live.

	Apăsați pentru a vedea mai multe informații despre dispozitiv.
	Rearanjează. Rearanjează secvența tuturor funcțiilor de mai sus.

 Vă rugăm să consultați interfața actuală pentru informații specifice.

2. Setări

În pagina de setări, puteți seta parametrii dispozitivului.

Parametru	Descriere
Nume	Vizualizați sau atingeți pentru a personaliza numele dispozitivului dvs. aici.
Baterie	Puteți vedea capacitatea rămasă a bateriei aici și puteți alege modul de lucru al dispozitivului dumneavoastră.
Detectare inteligentă	Puteți selecta între diferite tipuri de detectare pentru dispozitivul dvs.
Notificare mesaj	Puteți gestiona mesajele dispozitivului și notificările aplicației EZVIZ.
Setări audio	Puteți seta aici prompturile audio și vocale ale dispozitivului
Setări imagine	Puteți seta parametrii relevanți imaginii pentru dispozitivul dvs
Setări lumini	Când este dezactivat, indicatorul camerei va fi oprit.
Listă de înregistrări	Aici puteți vedea capacitatea cardului micro SD, spațiul utilizat și spațiul liber, iar de asemenea puteți activa sau dezactiva serviciul de stocare în cloud.
Setări de confidențialitate	Puteți cripta videoclipurile dvs. cu o parolă de criptare și personaliza zona de confidențialitate.
Setări de rețea	<ul style="list-style-type: none"> • Puteți vedea rețeaua Wi-Fi la care dispozitivul s-a conectat și puteți apăsa pentru a schimba la o altă rețea Wi-Fi. • Puteți verifica și puterea semnalului Wi-Fi.
Informații despre dispozitiv	Puteți vedea informațiile dispozitivului aici, inclusiv ghidul utilizatorului.
Partajare dispozitiv	Puteți partaja dispozitivul cu membrii familiei sau oaspeților.
CloudPlay	Puteți să vă abonați și să gestionați stocarea în cloud.
Ștergeți dispozitivul	Apăsați pentru a șterge camera din aplicația EZVIZ

1. Utilizați Amazon Alexa

Aceste instrucțiuni vă vor permite să controlați dispozitivele EZVIZ cu Amazon Alexa. Dacă întâmpinați dificultăți în timpul procesului, vă rugăm să consultați **Remediarea defecțiunilor**.

Înainte de a începe, asigurați-vă că:

1. Dispozitivele EZVIZ sunt conectate la aplicația EZVIZ.
2. În aplicația EZVIZ, dezactivați "Criptare video" și activați "Audio" pe pagina Setări dispozitiv.
3. Aveți un dispozitiv compatibil cu Alexa (de exemplu, Echo Spot, Echo-Show, All-New Echo-Show, Fire TV (toate generațiile), Fire TV stick (numai a doua generație) sau televizoare inteligente Fire TV Edition).
4. Aplicația Amazon Alexa este deja instalată pe dispozitivul dvs. inteligent și ați creat un cont.

Pentru a controla dispozitivele EZVIZ cu Amazon Alexa:

1. Deschideți aplicația Alexa și selectați „Skills and Games” (Abilități și jocuri) din meniu.
2. Pe ecranul Abilități și jocuri, căutați „EZVIZ” și veți găsi abilități „EZVIZ”.
3. Selectați abilitățile dispozitivului EZVIZ, apoi atingeți **ENABLE TO USE (ACTIVAȚI PENTRU A UTILIZA)**.
4. Introduceți numele de utilizator și parola EZVIZ și apăsați **Sign in (Conectare)**.
5. Atingeți butonul **Authorize (Autorizare)** pentru a autoriza Alexa să vă acceseze contul EZVIZ, astfel încât Alexa să poată controla dispozitivele EZVIZ.
6. Veți vedea „EZVIZ has been successfully linked” (EZVIZ a fost conectat cu succes), apoi apăsați **DISCOVER DEVICES (DESCOPERĂ DISPOZITIVE)** pentru a permite Alexa să descopere toate dispozitivele EZVIZ.
7. Reveniți la meniul aplicației Alexa și selectați „Devices” (Dispozitive), iar sub dispozitive veți vedea toate dispozitivele EZVIZ.

Comandă vocală

Descoperiți un nou dispozitiv inteligent prin meniul „Smart Home” din aplicația Alexa sau Funcția de control vocal Alexa.

Odată ce dispozitivul este găsit, îl puteți controla cu vocea. Rostiți comenzi simple pentru Alexa.

- 1 Numele dispozitivului, de exemplu: „show xxxx camera,” (arată camera xxxx), poate fi modificat în aplicația EZVIZ. De fiecare dată când schimbați numele dispozitivului, va trebui să descoperiți din nou dispozitivul pentru a actualiza numele.

Remediarea defecțiunilor

Ce fac dacă Alexa nu reușește să descopere dispozitivul meu?

Verificați dacă există probleme de conectare la Internet.

Încercați să reporniți dispozitivul inteligent și să redescoperiți dispozitivul pe Alexa.

De ce starea dispozitivului afișează „Offline” pe Alexa?

Este posibil ca conexiunea wireless să fi fost deconectată. Reporniți dispozitivul inteligent și re-descoperiți pe Alexa.

Accesul la internet pe routerul dvs. ar putea fi indisponibil. Verificați dacă routerul este conectat la Internet și încercați din nou.

- 1 Pentru detalii despre țările care susțin utilizarea Amazon Alexa, consultați site-ul oficial al acestuia.

2. Utilizarea Google Assistant

Cu ajutorul Google Assistant, puteți activa dispozitivul EZVIZ și puteți viziona în direct prin intermediul comenzilor vocale Google Assistant.

Sunt necesare următoarele dispozitive și aplicații:

1. O aplicație EZVIZ funcțională.
2. În aplicația EZVIZ, dezactivați "Criptare video" și activați "Audio" pe pagina Setări dispozitiv.
3. Un televizor cu Chromecast funcțional care se conectează la acesta.
4. Aplicația Google Assistant de pe telefon.

Pentru a începe, urmați pașii de mai jos:

1. Configurați dispozitivul EZVIZ și asigurați-vă că acesta funcționează corect în aplicație.
2. Descărcați aplicația Google Home din App Store sau Google Play Store™ și conectați-vă la contul dvs. Google.
3. În ecranul Myhome, atingeți „+” din colțul din stânga sus și selectați „Set up device” (Configurare dispozitiv) din lista de meniu pentru a accesa interfața Configurare.
4. Apăsăți **Works with Google (Funcționează cu Google)**, și căutați „EZVIZ”, unde veți găsi abilități „EZVIZ”.
5. Introduceți numele de utilizator și parola EZVIZ și apăsați **Sign in (Conectare)**.
6. Atingeți butonul **Authorize (Autorizare)** pentru a autoriza Google să vă acceseze contul EZVIZ, astfel încât Google să poată controla dispozitivele EZVIZ.
7. Atingeți **Return to app (Revenire la aplicație)**.
8. Urmăți pașii de mai sus pentru a finaliza autorizarea. Când sincronizarea este finalizată, serviciul EZVIZ va fi enumerat în lista dvs. de servicii. Pentru a vedea o listă de dispozitive compatibile în contul dvs. EZVIZ, atingeți pictograma de serviciu EZVIZ.
9. Acum încercați câteva comenzi. Utilizați numele camerei pe care ați creat-o atunci când configurați sistemul.

Utilizatorii pot gestiona dispozitivele ca o singură entitate sau într-un grup. Adăugarea de dispozitive într-o cameră permite utilizatorilor să controleze simultan un grup de dispozitive utilizând o singură comandă.

Consultați linkul pentru mai multe informații:

<https://support.google.com/googlehome/answer/7029485?co=GENIE.Platform%3DAndroid&hl=en>

Întrebări frecvente

Î: Dacă camera este offline în aplica ie, va continua înregistrarea video?

R: Dacă camera este pornită dar nu este conectată la internet, înregistrarea locală va continua dar înregistrarea în cloud se va opri. Dacă camera este oprită, ambele înregistrări video se vor opri.

Î: De ce este declanșat alarma când nu există nimeni în imagine?

R: Încercați să setați sensibilitatea alarmei mai mică. Vă rugăm să rețineți că vehiculele și animalele sunt, de asemenea, surse de declanșare.

Î: De ce alarma nu este declanșată atunci când apare o persoană în zona de detectare PIR?

- R:
- Încercați să setați sensibilitatea alarmei mai mare.
 - Asigurați-vă că există cineva în zona de detectare, iar distanța de detectare PIR este de 8,5 metri atunci când sensibilitatea de detectare este setată la 100.
 - Limitată de tehnologia de detectare PIR, camera poate să nu detecteze mișcarea atunci când temperatura mediului este apropiată de temperatura corpului uman sau când cineva se apropie vertical de senzorul PIR.

 Pentru informații suplimentare despre dispozitiv, vă rugăm să consultați www.ezviz.com/eu.

Inițiative privind utilizarea produselor video

Dragi utilizatori valoroși EZVIZ,

Tehnologia afectează fiecare aspect al vieții noastre. Ca o companie tehnologică orientată spre viitor, suntem din ce în ce mai conștienți de rolul pe care tehnologia îl joacă în îmbunătățirea eficienței și calității vieții noastre. În același timp, suntem conștienți și de potențialul rău pe care îl poate aduce utilizarea inadecvată a acesteia. De exemplu, produsele video pot înregistra imagini reale, complete și clare, motiv pentru care au o valoare mare în reprezentarea faptelor. Cu toate acestea, distribuirea, utilizarea și/sau procesarea inadecvată a înregistrărilor video poate încălca intimitatea, drepturile și interesele legitime ale altora.

Angajați să inovăm tehnologia pentru binele tuturor, noi, la EZVIZ, pledăm cu seriozitate ca fiecare utilizator să folosească produsele video în mod corespunzător și responsabil, astfel încât să creăm împreună un mediu pozitiv în care toate practicile și utilizarea aferentă să respecte legile și reglementările aplicabile, să respecte interesele și drepturile individuale și să promoveze moralitatea socială.

Iată inițiativele EZVIZ la care am dori să acordați atenție:

1. Fiecare individ posedă o așteptare rezonabilă de intimitate, iar utilizarea produselor video nu ar trebui să fie în conflict cu această așteptare rezonabilă. Prin urmare, o notificare de avertizare care clarifică gama de monitorizare ar trebui afișată într-un mod rezonabil și eficient, atunci când se instalează produse video în zone publice. Pentru zonele non-publice, drepturile și interesele persoanelor implicate trebuie evaluate cu grijă, inclusiv, dar fără a se limita la, instalarea produselor video numai după obținerea consimțământului părților interesate și nu instalarea de produse video foarte invizibile fără cunoștința altora.

2. Produsele video înregistrează obiectiv imagini ale activităților reale într-un anumit timp și spațiu. Utilizatorii trebuie să identifice în mod rezonabil persoanele și drepturile implicate în acest domeniu în avans, pentru a evita orice încălcare a drepturilor de portret, de confidențialitate sau alte drepturi legale ale altora, protejându-se în același timp prin intermediul produselor video. În special, dacă alegeți să activați funcția de înregistrare audio pe camera dvs., aceasta va captura sunete, inclusiv conversații, în raza de monitorizare. Recomandăm în mod deosebit o evaluare cuprinzătoare a surselor potențiale de sunet în raza de monitorizare, astfel încât să înțelegeți pe deplin necesitatea și raționalitatea înainte de a activa funcția de înregistrare audio.

3. Produsele video utilizate vor genera în mod constant date audio sau vizuale din scene reale - posibil inclusiv informații biometrice, cum ar fi imagini faciale - în funcție de selecția utilizatorului a caracteristicilor produsului. Astfel de date pot fi utilizate sau procesate pentru utilizare. Produsele video sunt doar instrumente tehnologice care nu pot practica uman standarde legale și morale pentru a ghida utilizarea legală și corectă a datelor. Sunt metodele și scopurile oamenilor care controlează și utilizează datele generate care fac diferența. Prin urmare, controlorii de date nu numai că trebuie să respecte cu strictețe legile și reglementările aplicabile, ci și să respecte pe deplin regulile neobligatorii, inclusiv convențiile internaționale, standardele morale, normele culturale, ordinea publică și obiceiurile locale. În plus, ar trebui să prioritizăm întotdeauna protecția vieții private și a drepturilor de portret și alte interese rezonabile.

4. Datele video generate continuu de produsele video poartă drepturile, valorile și alte cerințe ale diferiților stakeholderi. Prin urmare, este extrem de important să se asigure securitatea datelor și să se protejeze produsele de intruziuni malicioase. Fiecare utilizator și controlor de date trebuie să ia toate măsurile rezonabile și necesare pentru a maximiza securitatea produsului și a datelor, evitând scurgerile de date, divulgarea incorectă sau utilizarea impropriu, inclusiv, dar fără a se limita la, stabilirea controlului de acces, selectarea unui mediu de rețea adecvat pentru produsele video, crearea și optimizarea constantă a securității rețelei.

5. Produsele video au adus o contribuție importantă la îmbunătățirea siguranței societății noastre, iar noi credem că vor continua să joace un rol pozitiv în diferite aspecte ale vieții noastre de zi cu zi. Orice încercare de a abuza de aceste produse pentru a încălca drepturile omului sau pentru a se angaja în activități ilegale contravine esenței valorii inovației tehnologice și dezvoltării de produse. Încurajăm fiecare utilizator să își stabilească propriile metode și reguli pentru a evalua și monitoriza utilizarea produselor video, astfel încât aceste produse să fie întotdeauna utilizate în mod corespunzător, cu gândire și bunăvoință.