

COPYRIGHT © Hangzhou EZVIZ Software Co., Ltd. ALL RIGHTS RESERVED.

Any and all information, including, among others, wordings, pictures, graphs are the properties of Hangzhou EZVIZ Software Co., Ltd. (hereinafter referred to as “EZVIZ”). This user manual (hereinafter referred to as “the Manual”) cannot be reproduced, changed, translated, or distributed, partially or wholly, by any means, without the prior written permission of EZVIZ. Unless otherwise stipulated, EZVIZ does not make any warranties, guarantees or representations, express or implied, regarding to the Manual.


About this Manual

The Manual includes instructions for using and managing the product. Pictures, charts, images and all other information hereinafter are for description and explanation only. The information contained in the Manual is subject to change, without notice, due to firmware updates or other reasons. Please find the latest version in the EZVIZ™ website (<http://www.ezviz.com>).

Revision Record

New release – January, 2022

Trademarks Acknowledgement

EZVIZ™, ™, and other EZVIZ's trademarks and logos are the properties of EZVIZ in various jurisdictions. Other trademarks and logos mentioned below are the properties of their respective owners.

Legal Disclaimer

TO THE MAXIMUM EXTENT PERMITTED BY APPLICABLE LAW, THE PRODUCT DESCRIBED, WITH ITS HARDWARE, SOFTWARE AND FIRMWARE, IS PROVIDED “AS IS”, WITH ALL FAULTS AND ERRORS, AND EZVIZ MAKES NO WARRANTIES, EXPRESS OR IMPLIED, INCLUDING WITHOUT LIMITATION, MERCHANTABILITY, SATISFACTORY QUALITY, FITNESS FOR A PARTICULAR PURPOSE, AND NON-INFRINGEMENT OF THIRD PARTY. IN NO EVENT WILL EZVIZ, ITS DIRECTORS, OFFICERS, EMPLOYEES, OR AGENTS BE LIABLE TO YOU FOR ANY SPECIAL, CONSEQUENTIAL, INCIDENTAL, OR INDIRECT DAMAGES, INCLUDING, AMONG OTHERS, DAMAGES FOR LOSS OF BUSINESS PROFITS, BUSINESS INTERRUPTION, OR LOSS OF DATA OR DOCUMENTATION, IN CONNECTION WITH THE USE OF THIS PRODUCT, EVEN IF EZVIZ HAS BEEN ADVISED OF THE POSSIBILITY OF SUCH DAMAGES.

TO THE MAXIMUM EXTENT PERMITTED BY APPLICABLE LAW, IN NO EVENT SHALL EZVIZ'S TOTAL LIABILITY FOR ALL DAMAGES EXCEED THE ORIGINAL PURCHASE PRICE OF THE PRODUCT.

EZVIZ DOES NOT UNDERTAKE ANY LIABILITY FOR PERSONAL INJURY OR PROPERTY DAMAGE AS THE RESULT OF PRODUCT INTERRUPTION OR SERVICE TERMINATION CAUSED BY: A) IMPROPER INSTALLATION OR USAGE OTHER THAN AS REQUESTED; B) THE PROTECTION OF NATIONAL OR PUBLIC INTERESTS; C) FORCE MAJEURE; D) YOURSELF OR THE THIRD PARTY, INCLUDING WITHOUT LIMITATION, USING ANY THIRD PARTY'S PRODUCTS, SOFTWARE, APPLICATIONS, AND AMONG OTHERS.

REGARDING TO THE PRODUCT WITH INTERNET ACCESS, THE USE OF PRODUCT SHALL BE WHOLLY AT YOUR OWN RISKS. EZVIZ SHALL NOT TAKE ANY RESPONSIBILITIES FOR ABNORMAL OPERATION, PRIVACY LEAKAGE OR OTHER DAMAGES RESULTING FROM CYBER ATTACK, HACKER ATTACK, VIRUS INSPECTION, OR OTHER INTERNET SECURITY RISKS; HOWEVER, EZVIZ WILL PROVIDE TIMELY TECHNICAL SUPPORT IF REQUIRED. SURVEILLANCE LAWS AND DATA PROTECTION LAWS VARY BY JURISDICTION. PLEASE CHECK ALL RELEVANT LAWS IN YOUR JURISDICTION BEFORE USING THIS PRODUCT IN ORDER TO ENSURE THAT YOUR USE CONFORMS TO THE APPLICABLE LAW. EZVIZ SHALL NOT BE LIABLE IN THE EVENT THAT THIS PRODUCT IS USED WITH ILLEGITIMATE PURPOSES.

IN THE EVENT OF ANY CONFLICTS BETWEEN THE ABOVE AND THE APPLICABLE LAW, THE LATTER PREVAILS.

Table of Contents

Prezentare generală	1
1. Conținutul pachetului	1
2. Noțiuni de bază	1
Obțineți aplicația EZVIZ	2
Conectați-vă la internet	3
Opțiunea A: Conexiune prin cablu	3
Opțiunea B: Conexiune fără fir	4
Instalare	5
1. Instalarea cardului Micro SD (opțional)	5
2. Locație instalare	5
3. Procedura de instalare	5
4. Instalare set impermeabil (Opțional)	8
Operațiuni în aplicația EZVIZ	9
1. Vizualizare live	9
2. Setări	10
EZVIZ Connect	11
1. Utilizați Amazon Alexa.....	11
2. Utilizarea Google Assistant.....	12
ÎNTREBĂRI FRECVENTE	13
Inițiative privind utilizarea produselor video	14

Prezentare generală

1. Conținutul pachetului



Cameră (1 buc.)



Suport de montare (1 buc.)



Șablon de găurire (1 buc.)



Set impermeabil (1 buc.)



Set de șuruburi (1 buc.)



Adaptor de alimentare (1 buc.)



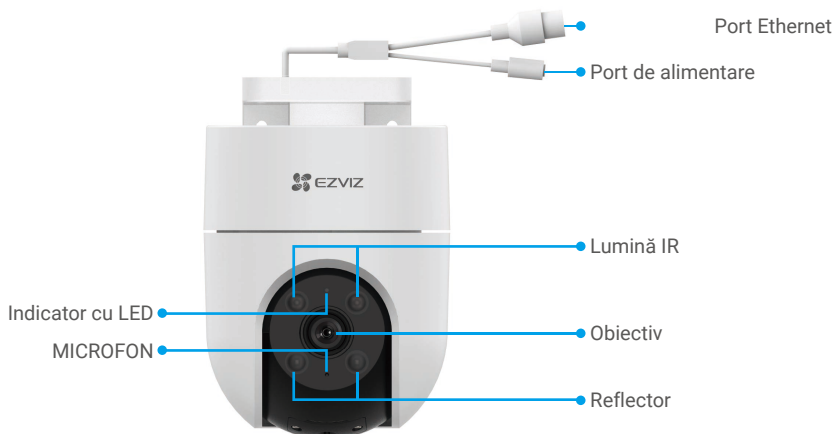
Informații de reglementare (1 buc.)

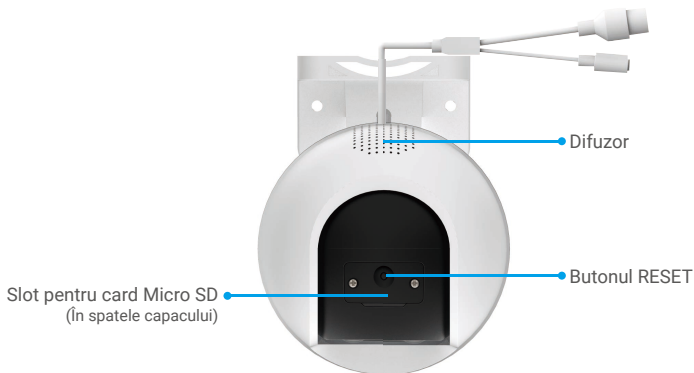








Ghid de pornire rapidă (1 buc.)

i Aspectul adaptorului de alimentare este supus celui pe care l-ați cumpărat.

2. Noțiuni de bază





Denumire	Descriere
Buton RESETARE	Atunci când camera funcționează, apăsați și țineți apăsat timp de aproximativ 5 secunde și toți parametrii vor fi restabiliți la valorile implicite.
Card Micro SD (vândut separat)	Inițializați cardul în aplicația EZVIZ înainte de a-l utiliza. Compatibilitate recomandată: Clasa 10, spațiu maxim 512 GB.
Indicator LED	 Continuu roșu: Camera pornește.
	 Roșu intermitent lent: Excepție de rețea.
	 Roșu care clipește rapid: Excepție cameră (de exemplu, eroare card Micro SD).
	 Albastru solid: Aplicație pentru cameră de vizită.
	 Albastru intermitent lent: Camera funcționează corect.
	 Albastru intermitent rapid: Camera este pregătită pentru conexiunea la Wi-Fi.

Obțineți aplicația EZVIZ

1. Conectați telefonul mobil la Wi-Fi (sugerat).
2. Descărcați și instalați aplicația EZVIZ căutând „EZVIZ” în App Store sau Google Play™.
3. Lansați aplicația și înregistrați un cont de utilizator EZVIZ.



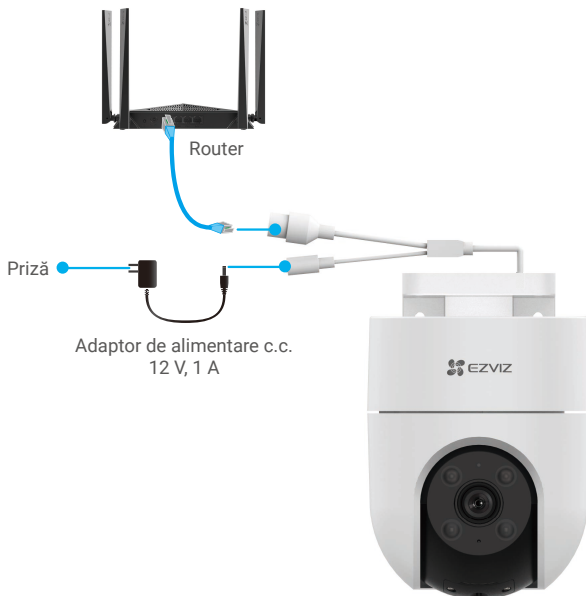
i Dacă ați folosit deja aplicația, asigurați-vă că este cea mai recentă versiune. Pentru a afla dacă este disponibilă o actualizare, accesați magazinul de aplicații și căutați "EZVIZ".

Conectați-vă la internet

- Conexiune prin cablu: Conectați camera la un ruter. Consultați **Opțiunea A**.
- Conexiune fără fir: Conectați camera la Wi-Fi. Consultați **Opțiunea B**.

Opțiunea A: Conexiune prin cablu

1. Conectați cablul de alimentare al adaptorului la portul de alimentare al camerei.
2. Conectați adaptorul de alimentare la o priză electrică.
i LED-ul care se aprinde albastru intermitent rapid indică faptul că camera este pornită și pregătită pentru configurarea rețelei.
3. Conectați camera la portul LAN al routerului cu cablul Ethernet (achiziționați separat).
i LED-ul care se aprinde albastru intermitent lent indică faptul că camera este conectată la internet



4. Adăugați camera la EZVIZ.
 - Conectați-vă la cont utilizând aplicația EZVIZ.
 - Pe ecranul principal, apăsați "+" în colțul din dreapta sus, pentru a accesa interfața Scanare cod QR.
 - Scanați codul QR pe coperta ghidului de pornire rapidă sau de pe corpul camerei.

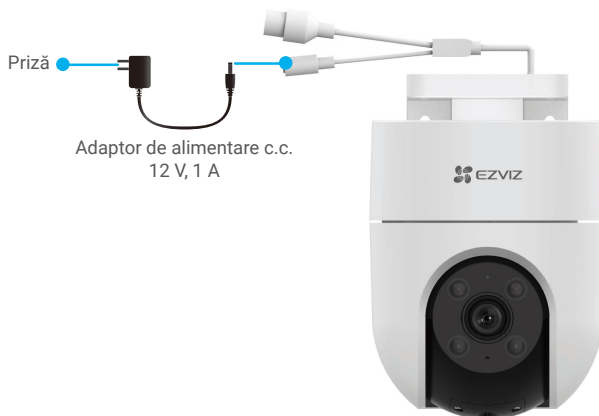


- Urmați expertul aplicației EZVIZ pentru a adăuga camera la aplicație.

Opțiunea B: Conexiune fără fir

1. Conectați cablul de alimentare al adaptorului la portul de alimentare al camerei.
2. Conectați adaptorul de alimentare la o priză electrică.

i LED-ul care se aprinde albastru intermitent rapid indică faptul că camera este pornită și pregătită pentru configurarea rețelei.



3. Adăugați camera la EZVIZ.

- Conectați-vă la cont utilizând aplicația EZVIZ.
- Pe ecranul principal, apăsați "+" în colțul din dreapta sus, pentru a accesa interfața Scanare cod QR.
- Scanați codul QR pe coperta ghidului de pornire rapidă sau de pe corpul camerei.



- Urmăriți expertul aplicației EZVIZ pentru a adăuga camera la aplicație.

- i** • Conectați camera la rețeaua Wi-Fi la care este conectat și telefonul mobil.
- Banda Wi-Fi-lui trebuie să fie de 2,4 GHz.

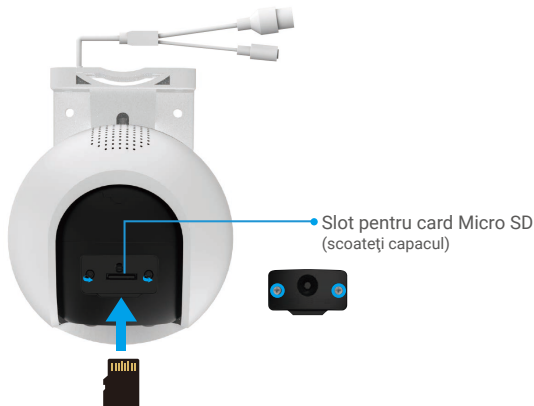
- i** Apăsați și mențineți apăsat butonul de resetare timp de aproximativ 4 secunde și puteți reporni camera și restaura toți parametrii la valorile implicite.

- Apăsați și mențineți apăsat butonul de resetare timp de aproximativ 4 secunde în oricare dintre următoarele cazuri:
- Camera nu reușește să se conecteze la rețeaua Wi-Fi.
 - Doriți să conectați camera la o altă rețea Wi-Fi.

Instalare

1. Instalarea cardului Micro SD (opțional)

1. Îndepărtați capacul de pe cameră.
2. Introduceți cardul micro SD (achiziționat separat) în slotul pentru card.
3. Montați capacul camerei.



i După instalarea cardului Micro SD, trebuie să inițializați cardul în aplicația EZVIZ înainte de a-l utiliza.

4. În aplicația EZVIZ, apăsați Storage Status (Stare de stocare) din interfața Device Settings (Setări dispozitiv) pentru a verifica starea cardului SD.
5. Dacă starea cardului de memorie se afișează ca Uninitialized (neinițializată), apăsați pentru a o inițializa.

i Starea se va schimba apoi la **Normal** și apoi videoclipurile pot fi stocate.

2. Locație instalare

- Alegeți o locație cu un câmp vizual clar, fără blocaje și cu un semnal wireless bun.
- Asigurați-vă că peretele este suficient de puternic pentru a rezista de trei ori greutatea camerei.
- Camera nu poate fi instalată cu obiectivul orientat spre lumina directă a soarelui.

3. Procedura de instalare

Camera poate fi instalată pe perete, pe tavan sau pe stâlp.

Instalare pe tavan/perete

1. Îndepărtați folia protectoare de pe obiectiv.
2. Lipiți șablonul de găurire pe o suprafață curată și plană.
3. (Numai pentru perete de ciment) Găuriți găurile pentru șurub în funcție de șablon și introduceți suporturile.
4. Utilizați șuruburi (PA4x25) pentru a fixa suportul de montare pe suprafața de instalare.
5. Împingeți camera pe suportul de montare.

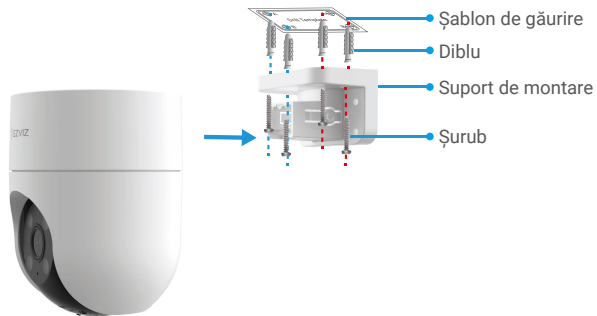


Fig. 1 Instalare pe tavan

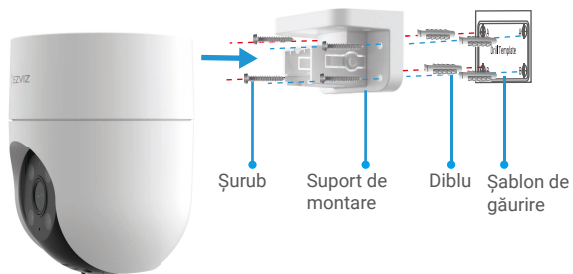
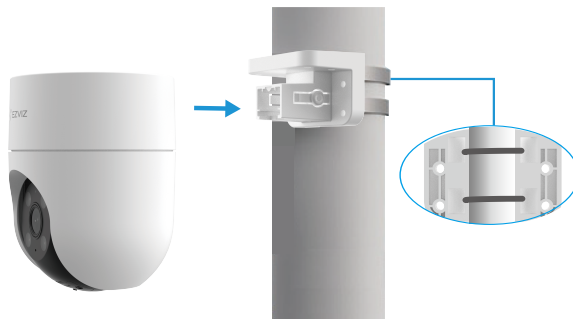


Fig. 2 Instalare pe perete

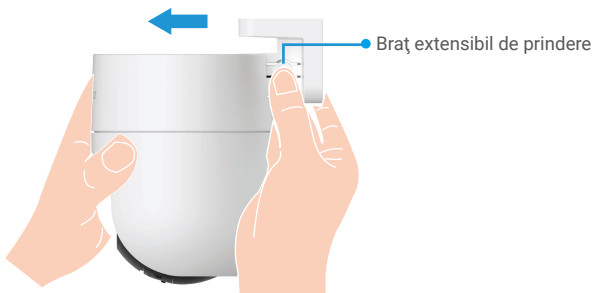
Instalare pe stâlp

1. Îndepărtați folia protectoare de pe obiectiv.
2. Utilizați colierul pentru cabluri (nu sunt incluse în pachet) pentru a fixa suportul de montare de stâlp.
3. Împingeți camera pe suportul de montare



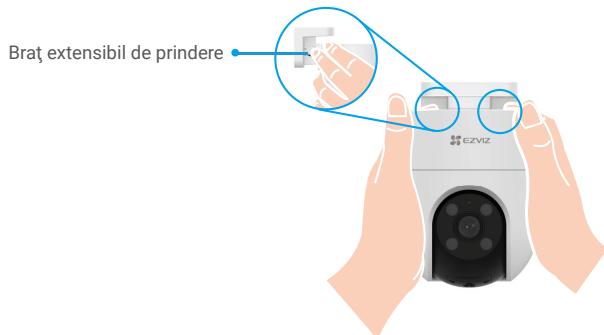
Demontarea de pe plafon

1. Apucați între degetul mare și arătător cele două brațe extensibile de prindere de pe cele două laturi ale suportului de montare.
2. Scoateți camera de pe suportul de montare cu mâna stângă precum în figura de mai jos.



Demontarea de pe perete/stâlp

1. Țineți de cameră cu mâinile și puneți două degete mijlocii pe brațele extensibile de prindere de pe cele două laturi ale camerei.
2. Apăsați pe brațele extensibile de prindere și, concomitent, scoateți camera din suportul de montare precum în figura de mai jos.



4. Instalare set impermeabil (Opțional)

i În cazul în care camera este instalată în exterior sau într-un mediu cu umiditate ridicată, utilizați setul impermeabil.

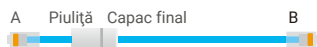
1. Introduceți garnitura în portul Ethernet al camerei.



2. Introduceți A prin piuliță, garnitură și capacul final.



3. Strângeți piulița și capacul final.



4. Introduceți A în portul Ethernet al camerei și strângeți piulița.



5. Conectați B la portul LAN al routerului.



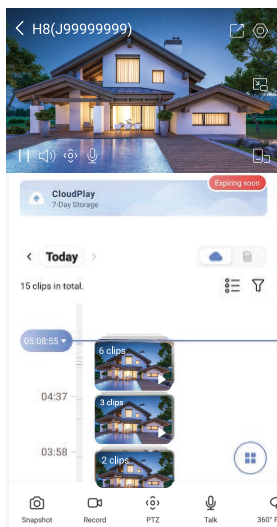
Operațiuni în aplicația EZVIZ

i Interfața aplicației poate fi diferită din cauza actualizării versiunii, iar interfața aplicației pe care ați instalat-o pe telefon va prevala.

1. Vizualizare live

Când lansați aplicația EZVIZ, pagina dispozitivului se afișează așa cum se arată mai jos.

Puteți urmări un flux live, puteți capta instantaneu, înregistra videoclipuri sau alege definiția videoclipului după necesități.



i Glisați spre stânga și spre dreapta pe ecran pentru a vedea mai multe pictograme.

Pictogramă	Descriere
	Împărtășiți. Împărtășiți dispozitivul cu oricine doriți.
	Setări. Vizualizați sau modificați setările dispozitivului.
	Snapshot (Instantaneu). Faceți un instantaneu.
	Record (Înregistrare). Porniți/opriți manual înregistrarea.
	Pan/Tilt/Zoom (Panoramă/Inclinare/Mărire). Rotiți camera pentru a obține un câmp vizual mai larg. Locație presetată: controlați PTZ pentru a seta locul de monitorizare, ca locații prestabilite.
	Imagine 360°. Atingeți pentru a genera o vedere a imaginii la 360 de grade.
	Talk (Vorbiți). Atingeți pictograma, apoi urmați instrucțiunile de pe ecran pentru a vorbi sau asculta persoane din fața camerei.
	Alarmă lumină sunet. Sună și clipește pentru a alunga intrușii.
	Afișare pe tot ecranul. Atingeți pentru afișarea pe tot ecranul în câmpul dvs. vizual.
	Pop-up. Vizualizați videoclipul afișat deasupra altei aplicații pe care o utilizați.
	Reflector. Atingeți pentru a lumina câmpul vizual.
	Definition (Definiție). Selectați rezoluția video din Hi-Def sau Basic (Basic).
	Multi-screen Live (Live pe mai multe ecrane). Atingeți pentru a selecta aspectele ferestrei.

2. Setări

Parametru	Descriere
Detectare inteligentă	Puteți alege între funcțiile Detectie formă umană și Detectie modificare imagine pentru dispozitivul dvs.
Notificare sonoră	Puteți selecta tonuri de avertizare între Mut, Intensiv, Soft sau chiar puteți personaliza tonul de avertizare.
Notificare de lumină	Atunci când sunt activate, luminile camerei vor clipi când detectarea este declanșată.
Notificare mesaj	Puteți gestiona mesajul dispozitivului și notificarea aplicația EZVIZ.
Audio	Când sunt dezactivate, nici vizualizarea live, nici videoclipurile înregistrate nu vor avea sunet.
Mod audio	<ul style="list-style-type: none">• Interfon: Apăsați lung pentru a trimite mesaje vocale.• Apel vocal: Atingeți ușor pentru a începe un apel vocal.
Casetă de marcaj inteligentă	După ce funcția este activată, o casetă de marcaj va fi afișată în vizualizarea în direct și redarea în jurul țintei detectate.
Mod viziune de noapte	<ul style="list-style-type: none">• Viziune de noapte color: Ajută camera să obțină imagini color în medii întunecate.• Viziune de noapte alb-negru: Lumina IR ajută camera să obțină imagini alb-negru în medii întunecate.• Vedere nocturnă inteligentă: Vedere nocturnă alb-negru în mod implicit. Odată detectată mișcarea, modul de vizualizare va trece la modul Viziune de noapte color.
OSD	Atunci când este activat, OSD-ul cu numele dispozitivului va fi afișat pe toate videoclipurile capturate de cameră.
Răsturnare imagine	Atingeți pentru a roti imaginile.
Modul de repaus al dispozitivului	Când modul de repaus este activat, dispozitivul oprește monitorizarea și înregistrarea.
Urmărire oameni	Când este activată, camera urmărește automat mișcări umane.
Calibrarea poziției PTZ	Puteți calibra camera atunci când există un decalaj pentru poziția presetată PTZ sau poziția de rotație în imaginea la 360°.
Imagine 360°	Atingeți pentru a genera o imagine de vizualizare la 360 de grade.
Lista de înregistrări	Puteți vedea aici capacitatea cardului micro SD, spațiul utilizat și spațiul liber și, de asemenea, puteți activa sau dezactiva serviciile de stocare în cloud aici.
Criptare video	Dacă este activată, imaginile capturate de aparatul foto pot fi valabile numai după ce introduceți o parolă.
Modificare parolă criptare	Puteți schimba parola de criptare aici.
Rețea	Faceți dispozitivul mai întâi offline, apoi vă puteți conecta dispozitivul la o rețea nouă.
Spațiu	Puteți plasa dispozitivul în oricare dintre spații.
Fus orar	Aici puteți selecta fusul orar după necesitate.
Format de timp	Aici puteți selecta formatul de dată după necesitate.
Ghid de utilizare	Puteți citi ghidul de utilizare al camerei aici.
Versiune dispozitiv	Puteți vedea versiunea dispozitivului aici.
Partajarea dispozitivului	Puteți partaja dispozitivul cu membrul familiei sau oaspete.
Reporniți dispozitivul	Atingeți pentru a reporni camera.
Ștergere dispozitiv	Atingeți pentru a șterge camera din EZVIZ Cloud. După ce ați șters camera, videoclipurile stocate în cloud nu vor fi șterse. După ce adăugați camera din nou, videoclipurile pot fi vizualizate în continuare.

1. Utilizați Amazon Alexa

Aceste instrucțiuni vă vor permite să controlați dispozitivele EZVIZ cu Amazon Alexa. Dacă întâmpinați dificultăți în timpul procesului, vă rugăm să consultați **Remedierea defecțiunilor**.

Înainte de a începe, asigurați-vă că:

1. Dispozitivele EZVIZ sunt conectate la aplicația EZVIZ.
2. În aplicația EZVIZ, dezactivați "Criptare video" și activați "Audio" pe pagina Setări dispozitiv.
3. Aveți un dispozitiv compatibil cu Alexa (de exemplu, Echo Spot, Echo-Show, All-New Echo-Show, Fire TV (toate generațiile), Fire TV stick (numai a doua generație) sau televizoare inteligente Fire TV Edition).
4. Aplicația Amazon Alexa este deja instalată pe dispozitivul dvs. inteligent și ați creat un cont.

Pentru a controla dispozitivele EZVIZ cu Amazon Alexa:

1. Deschideți aplicația Alexa și selectați „Skills and Games” (Abilități și jocuri) din meniu.
2. Pe ecranul Abilități și jocuri, căutați „EZVIZ” și veți găsi abilități „EZVIZ”.
3. Selectați abilitățile dispozitivului EZVIZ, apoi atingeți **ENABLE TO USE (ACTIVAȚI PENTRU A UTILIZA)**.
4. Introduceți numele de utilizator și parola EZVIZ și apăsați **Sign in (Conectare)**.
5. Atingeți butonul **Authorize (Autorizare)** pentru a autoriza Alexa să vă acceseze contul EZVIZ, astfel încât Alexa să poată controla dispozitivele EZVIZ.
6. Veți vedea „EZVIZ has been successfully linked” (EZVIZ a fost conectat cu succes), apoi apăsați **DISCOVER DEVICES (DESCOPERĂ DISPOZITIVE)** pentru a permite Alexa să descopere toate dispozitivele EZVIZ.
7. Reveniți la meniul aplicației Alexa și selectați „Devices” (Dispozitive), iar sub dispozitive veți vedea toate dispozitivele EZVIZ.

Comandă vocală

Descoperiți un nou dispozitiv inteligent prin meniul „Smart Home” din aplicația Alexa sau Funcția de control vocal Alexa.

Odată ce dispozitivul este găsit, îl puteți controla cu vocea. Rostiți comenzi simple pentru Alexa.

- 1 Numele dispozitivului, de exemplu: „show xxxx camera,” (arată camera xxxx), poate fi modificat în aplicația EZVIZ. De fiecare dată când schimbați numele dispozitivului, va trebui să descoperiți din nou dispozitivul pentru a actualiza numele.

Remedierea defecțiunilor

Ce fac dacă Alexa nu reușește să descopere dispozitivul meu?

Verificați dacă există probleme de conectare la Internet.

Încercați să reporniți dispozitivul inteligent și să redescoperiți dispozitivul pe Alexa.

De ce starea dispozitivului afișează „Offline” pe Alexa?

Este posibil ca conexiunea wireless să fi fost deconectată. Reporniți dispozitivul inteligent și re-descoperiți pe Alexa.

Accesul la internet pe rutelul dvs. ar putea fi indisponibil. Verificați dacă routerul este conectat la Internet și încercați din nou.

- 1 Pentru detalii despre țările care susțin utilizarea Amazon Alexa, consultați site-ul oficial al acestuia.

2. Utilizarea Google Assistant

Cu ajutorul Google Assistant, puteți activa dispozitivul EZVIZ și puteți viziona în direct prin intermediul comenzilor vocale Google Assistant.

Sunt necesare următoarele dispozitive și aplicații:

1. O aplicație EZVIZ funcțională.
2. În aplicația EZVIZ, dezactivați "Criptare video" și activați "Audio" pe pagina Setări dispozitiv.
3. Un televizor cu Chromecast funcțional care se conectează la acesta.
4. Aplicația Google Assistant de pe telefon.

Pentru a începe, urmați pașii de mai jos:

1. Configurați dispozitivul EZVIZ și asigurați-vă că acesta funcționează corect în aplicație.
2. Descărcați aplicația Google Home din App Store sau Google Play Store™ și conectați-vă la contul dvs. Google.
3. În ecranul Myhome, atingeți „+” din colțul din stânga sus și selectați „Set up device” (Configurare dispozitiv) din lista de meniu pentru a accesa interfața Configurare.
4. Apăsăți **Works with Google (Funcționează cu Google)**, și căutați „EZVIZ”, unde veți găsi abilități „EZVIZ”.
5. Introduceți numele de utilizator și parola EZVIZ și apăsați **Sign in (Conectare)**.
6. Atingeți butonul **Authorize (Autorizare)** pentru a autoriza Google să vă acceseze contul EZVIZ, astfel încât Google să poată controla dispozitivele EZVIZ.
7. Atingeți **Return to app (Revenire la aplicație)**.
8. Urmăți pașii de mai sus pentru a finaliza autorizarea. Când sincronizarea este finalizată, serviciul EZVIZ va fi enumerat în lista dvs. de servicii. Pentru a vedea o listă de dispozitive compatibile în contul dvs. EZVIZ, atingeți pictograma de serviciu EZVIZ.
9. Acum încercați câteva comenzi. Utilizați numele camerei pe care ați creat-o atunci când configurați sistemul.

Utilizatorii pot gestiona dispozitivele ca o singură entitate sau într-un grup. Adăugarea de dispozitive într-o cameră permite utilizatorilor să controleze simultan un grup de dispozitive utilizând o singură comandă.

Consultați linkul pentru mai multe informații:

<https://support.google.com/googlehome/answer/7029485?co=GENIE.Platform%3DAndroid&hl=en>

ÎNTREBĂRI FRECVENTE

Q: Dacă camera este offline în aplicație, înregistrarea video va continua?

A: Dacă camera este pornită, dar deconectată de la internet, înregistrarea locală va continua, dar înregistrarea în cloud se va opri. Dacă camera este oprită, ambele înregistrări video se vor opri.

Q: De ce se declanșează alarma atunci când nu este nimeni în imagine?

A: Configurați o valoare mai mică pentru sensibilitatea de detectare. Vă rugăm să rețineți că vehiculele și animalele sunt, de asemenea, surse de declanșare a alarmei.

Q: Cum se utilizează cardul micro SD pentru stocare locală?

A: 1. Asigurați-vă că există un card micro SD introdus și camera este adăugată la contul EZVIZ. Deschideți aplicația EZVIZ și introduceți interfața "Device Details (Detalii dispozitiv)", dacă apare butonul " Initialize Storage Card (Inițializare card de stocare)", trebuie să inițializați mai întâi cardul micro SD.

2. Înregistrarea cardului micro SD pentru detectarea mișcării este activată în mod implicit.

Q: Telefonul mobil nu poate primi solicitări de alarmă atunci când camera este online.

A: 1. Asigurați-vă că aplicația EZVIZ rulează pe telefonul mobil și că notificarea de detectare a mișcării este activată.

2. Pentru sistemul Android, asigurați-vă că aplicația rulează în fundal, iar pentru iOS, activați funcția de trimitere a mesajelor în " Settings > Notification (Setări > Notificări)".

3. Dacă tot nu apare niciun mesaj de alarmă, apăsați și mențineți apăsat butonul RESETARE timp de aproximativ 4 secunde pentru a restabili setările camerei.

Q: Vizualizarea live sau redarea a eșuat.

A: Asigurați-vă că rețeaua dvs. este bine conectată. Vizionarea videoclipurilor live necesită o lățime de bandă bună. Puteți actualiza videoclipul sau puteți schimba rețeaua și puteți încerca din nou.

 Pentru informații suplimentare despre dispozitiv, vă rugăm să consultați www.ezviz.com/eu.

Inițiative privind utilizarea produselor video

Vă mulțumim pentru alegerea produselor EZVIZ.

Tehnologia afectează fiecare aspect al vieții noastre. În calitate de companie high-tech, suntem tot mai conștienți de rolul pe care tehnologia îl joacă în îmbunătățirea eficienței afacerilor și a calității vieții, totodată însă și de prejudiciile potențiale ale utilizării sale incorecte. De exemplu, produsele video pot înregistra imagini reale, integrale și clare. Acest lucru aduce o valoare ridicată în ceea ce privește analiza retrospectivă și păstrarea faptelor petrecute în timp real. Totuși, poate avea drept consecință, de asemenea, încălcarea drepturilor și intereselor legitime ale unei părți terțe în cazul distribuirii, utilizării și/sau procesării neadecvate a datelor video. Fiind adeptă a filozofiei „Tehnologia în slujba binelui”, EZVIZ face apel la fiecare utilizator final al tehnologiei și produselor video să respecte toate legile și normele aplicabile, precum și uzanțele etice, cu scopul de a crea împreună o comunitate mai bună.

Vă rugăm să citiți cu atenție următoarele inițiative:

1. Toți avem așteptări rezonabile cu privire la viața privată, iar instalarea produselor video nu ar trebui să fie în contradicție cu aceste așteptări rezonabile. Prin urmare, se va emite un comunicat de avertizare într-o manieră rezonabilă și eficientă, care va clarifica nivelul monitorizării atunci când se instalează produse video în spații publice. Pentru spațiile care nu sunt publice, vor fi evaluate drepturile și interesele unei terțe părți la instalarea produselor video, incluzând, dar fără a se limita la acestea, instalarea produselor video numai după obținerea consimțământului părților interesate și dezinstalarea produselor video cu vizibilitate ridicată.

2. Scopul produselor video este acela de a înregistra activități reale într-un anumit interval de timp, într-un anumit spațiu și în anumite condiții. Prin urmare, toți utilizatorii își vor defini mai întâi într-o manieră rezonabilă drepturile în respectivul domeniu specific, pentru a evita încălcarea drepturilor unei terțe părți la propriile imagini și la viața privată sau a altor drepturi legitime.

3. În timpul utilizării produselor video se vor genera în mod continuu date de tip imagine video obținute din scene reale, inclusiv o cantitate mare de date biologice (precum imagini faciale), datele putând fi utilizate în continuare sau reprocesate. Produsele video în sine nu pot distinge între bine și rău în sensul utilizării datelor, doar pe baza imaginilor capturate de produsele video. Rezultatul utilizării datelor depinde de metoda de utilizare și de scopul în care acestea sunt utilizate de către operatorii de date. Prin urmare, operatorii de date nu numai că vor respecta toate legile și normele aplicabile și alte cerințe normative, însă, de asemenea, vor respecta normele internaționale, regulile de conduită socială, bunele moravuri, practicile comune și alte cerințe neobligatorii, precum și dreptul la viața privată, dreptul asupra propriilor imagini și alte drepturi și interese.

4. Drepturile, valorile și alte cerințe ale diferitelor părți interesate trebuie luate întotdeauna în considerare la procesarea datelor video care sunt generate în mod continuu de produsele video. În acest sens, securitatea produselor și securitatea datelor sunt extrem de importante. Prin urmare, toți utilizatorii finali și operatorii de date vor lua măsurile rezonabile necesare pentru a asigura securitatea datelor și pentru a evita scurgerile de date, dezvăluirea și utilizarea neadecvată a datelor, incluzând, dar fără a se limita la acestea, configurarea controlului accesului, alegerea unui mediu de rețea adecvat (internetul sau intranetul) la care produsele video sunt conectate, asigurând și optimizând permanent securitatea rețelei.

5. Produsele video au contribuit într-o mare măsură la îmbunătățirea securității sociale pe glob și credem că aceste produse, de asemenea, vor juca un rol activ în numeroase aspecte ale vieții sociale. Orice utilizare abuzivă a produselor video, care încalcă drepturile omului sau care conduc la activități ilegale contravine scopului inițial al inovării tehnologice și dezvoltării de produse. Prin urmare, fiecare utilizator va implementa un mecanism de evaluare și urmărire a modului de utilizare a produsului lor pentru a asigura că fiecare produs este utilizat într-o manieră corespunzătoare și rezonabilă și cu bună credință.